

Specyfikacja Istotnych Warunków Zamówienia (SIWZ)

PRZETARG NIEOGRANICZONY

na

„Wykonanie podbudowy tłuczniowej w ulicy Krakowskiej w Milanówku”.

CPV 45233120-6

Zamawiający:

Gmina Milanówek, 05-822 Milanówek ul. Kościuszki 45

Przygotował:
INSPEKTOR D/S DROGOWYCH

mgr inż. Stanisław Bączkowski

Zatwierdził:

BURMISTRZ
MIASTA MILANÓWKA
mgr Jerzy Wysocki

Milanówek, wrzesień 2006 r.

URZĄD MIEJSKI
ul. Kościuszki 45
05-822 Milanówek
woj. mazowieckie

ISTOTNE WARUNKI ZAMÓWIENIA

1. Zamawiający;

Gmina Milanówek z siedzibą przy ul. Kościuszki 45, 05-822 Milanówek
REGON: 000525889; NIP: 529 – 10 – 04 – 197;
tel. 022 758-30-61; fax 022 755-81-20;
e-mail: inwestycje@milanowek.pl, www.milanowek.pl,
reprezentowana przez Burmistrza Miasta Milanówka Jerzego Wysockiego

2. Tryb udzielenia zamówienia;

Dla realizacji zamówienia Zamawiający wybrał tryb przetargu nieograniczonego opisany w art. 10 ust.1 oraz art. 4a ustawy Prawo zamówień publicznych (Dz. U. z 2004 r. Nr 19 poz. 177z późn. zm.¹) (zwana dalej *u.p.z.p.*).

3. Opis przedmiotu zamówienia;

Przedmiot zamówienia - roboty polegające na:

- wykonaniu w ulicy Krakowskiej na odcinku 175 m od ulicy Żabie Oczko do ulicy Wielki Kąt podbudowy szerokości 6.00 m z tłuczni kamienno-żwiłkowej z zaklinowaniem i zagęszczeniem, w krawężnikach ze światłem 19 cm przy krawężniku wystającym i 5 cm przy krawężniku zatopionym, warstwa odsączająca 15 cm z piasku zgodnie z załączonym szkicem sytuacyjnym *Załącznik nr 5 do SIWZ (ZP.340/32/06)*,
- wyregulowaniu wysokościowym studni, zasuw, hydrantów itp. urządzeń znajdujących się w pasie drogowym,
- niweleta podbudowy ustalona zostanie na roboczo w terenie przed przystąpieniem do wykonywania robót ziemnych w trakcie tyczenia przez Wykonawcę przebiegu trasy podbudowy pod nadzorem przedstawiciela Referatu Technicznej Obsługi Miasta Urzędu Miejskiego.

Wielkości podstawowego zakresu robót: roboty ziemne – 462 m³, ustawienie krawężnika – 356 mb. podbudowa o grubości 20 cm z tłuczni kamienno-żwiłkowej – 1150 m², warstwa odsączająca- 1050 m²

W przypadku uszkodzenia Wykonawca zobowiązany jest do bezzwłocznego naprawienia zasuw, hydrantów itp. urządzeń znajdujących się w pasie drogowym.

Przed przystąpieniem do prac Wykonawca zgłosi roboty do ZWiK Grodzisk Mazowiecki ul. Cegielniana 4 i dokona wspólnego z przedstawicielem

URZĄD MIEJSKI

ul. Kościuszki 45
05-822 Milanówek
woj. mazowieckie

¹ Zmiany wymienionej ustawy zostały ogłoszone w Dz. U. z 2004 r. Nr 96, poz. 959, Nr 116, poz. 1207, Nr 145, poz. 1537 i Nr 273, poz. 2703, z 2005 r. Nr 163, poz. 1362, Nr 184, poz. 1539 oraz z 2006 r. Nr 79, poz. 551

ZWiK przeglądu stanu powierzchniowych elementów instalacji wod-kan przed i po zakończeniu prac objętych przetargiem.

4. Termin wykonania zamówienia;

Od dnia podpisania umowy do 08.11. 2006 r.

5. Opis warunków udziału w postępowaniu:

O udzielenie zamówienia mogą ubiegać się Wykonawcy, którzy:

1. Posiadają uprawnienia do wykonywania określonej działalności lub czynności oraz nie podlegają wykluczeniu na podstawie art. 24 ust. 1 lub 2 u.p.z.p.;
2. Posiadają niezbędną wiedzę i doświadczenie oraz dysponują potencjałem technicznym i osobami zdolnymi do wykonania przedmiotu zamówienia;
3. Znajdują się w sytuacji ekonomicznej i finansowej zapewniającej wykonanie przedmiotu zamówienia;
4. Zaakceptują bez uwag postanowienia zawarte w SIWZ i załączonym projekcie umowy.

6. Wykaz oświadczeń i dokumentów, jakie mają dostarczyć wykonawcy w celu potwierdzenia spełnienia warunków udziału w postępowaniu;

W celu potwierdzenia posiadania uprawnień do wykonywania określonej działalności lub czynności oraz że nie podlega wykluczeniu na podstawie art. 24 u.p.z.p., Wykonawca do oferty dołączy następujące dokumenty:

- aktualny odpis z właściwego rejestru albo aktualne zaświadczenie o wpisie do ewidencji działalności gospodarczej, jeżeli odrębne przepisy wymagają wpisu do rejestru lub zgłoszenia do ewidencji działalności gospodarczej, wystawionego nie wcześniej niż 6 miesięcy przed upływem terminu składania ofert;
- aktualne zaświadczenie właściwego naczelnika urzędu skarbowego oraz właściwego oddziału Zakładu Ubezpieczeń Społecznych lub Kasy Rolniczego Ubezpieczenia Społecznego potwierdzające odpowiednio, że wykonawca nie zalega z opłacaniem podatków, opłat oraz składek na ubezpieczenie zdrowotne i społeczne, lub zaświadczenia, że uzyskał przewidziane prawem zwolnienie, odroczenie lub rozłożenie na raty zaległych płatności lub wstrzymanie w całości wykonania decyzji właściwego organu – wystawione nie wcześniej niż 3 miesiące przed upływem terminu składania ofert;
- aktualną informację z Krajowego Rejestru Karnego w zakresie określonym w art. 24 ust. 1 pkt 4-8 u.p.z.p., wystawioną nie wcześniej niż 6 miesięcy przed upływem terminu składania ofert;

URZĄD MIEJSKI
ul. Kościuszki 45
05-822 Miłanówek
woj. mazowieckie

- aktualną informację z Krajowego Rejestru Karnego w zakresie określonym w art. 24 ust. 1 pkt 9 u.p.z.p, wystawioną nie wcześniej niż 6 miesięcy przed upływem terminu składania ofert;
- oświadczenie o spełnieniu warunków udziału w postępowaniu i nie podleganiu wykluczeniu zgodnie z art. 22 ust. 1 i art. 24 ust. 1 i 2 u.p.z.p., *Załącznik nr 3 do SIWZ (ZP.340/32/06)*.

W celu potwierdzenia posiadania niezbędnej wiedzy i doświadczenia oraz dysponowania potencjałem technicznym i osobami zdolnymi do wykonania przedmiotu zamówienia, Wykonawca do oferty dołączy następujące dokumenty:

- wykaz wykonanych robót budowlanych w okresie ostatnich pięciu lat przed dniem wszczęcia postępowania o udzielenie zamówienia, a jeżeli okres prowadzenia działalności jest krótszy - w tym okresie, odpowiadających swoim rodzajem i wartością robotom budowlanym stanowiącym przedmiot zamówienia, z podaniem ich wartości oraz daty i miejsca wykonania oraz załączeniem dokumentów potwierdzających, że roboty te zostały wykonane należycie.

W celu potwierdzenia znajdowania się w sytuacji ekonomicznej i finansowej zapewniającej wykonanie przedmiotu zamówienia, Wykonawca do oferty dołączy następujące dokumenty:

- polisy, a w przypadku jej braku innego dokumentu potwierdzającego, że wykonawca jest ubezpieczony od odpowiedzialności cywilnej w zakresie prowadzonej działalności na kwotę nie mniejszą niż 75 000 zł.

Dokumenty składane przez Wykonawcę powinny być w formie oryginału lub kopii poświadczonych za zgodność z oryginałem przez Wykonawcę.

Dokumenty sporządzone w języku obcy są składane wraz z tłumaczeniem na język polski, poświadczonym przez wykonawcę.

Jeżeli Wykonawca ma siedzibę lub miejsce zamieszkania poza terytorium Rzeczypospolitej Polskiej, zamiast dokumentów wymienionych wyżej, Wykonawca składa dokumenty wymienione w § 2 Rozporządzenia Prezesa Rady Ministrów z dnia 19 maja 2006 r. w sprawie rodzajów dokumentów, jakich może żądać zamawiający od wykonawcy oraz form, w jakich te dokumenty mogą być składane (Dz. U. nr 87 poz. 605).

7. Informacje o sposobie porozumiewania się Zamawiającego z Wykonawcami.

Wykonawca może zwrócić się na piśmie, faxem lub drogą elektroniczną do Zamawiającego z wnioskiem o udzielenie wyjaśnień dotyczących treści

specyfikacji istotnych warunków zamówienia w godzinach pracy Zamawiającego.

Do kontaktów z Wykonawcami Zamawiający upoważnia następujące osoby:

- Wiesław Krendzelak – Kierownik referatu Technicznej Obsługi Miasta,
- Stanisław Borkowski – Inspektor w referacie Technicznej Obsługi Miasta,
tel: 022 758-30-61 wew. 225, fax: 022 724-80-39, e-mail: tom@milanowek.pl

8. Wymagania dotyczące wadium;

Wykonawcy obowiązani są do wniesienia wadium w wysokości **5 000 PLN**. Wadium wnosi się przed upływem terminu składania ofert.

Wadium może być wniesione w pieniądzu przelewem na rachunek bankowy Zamawiającego:

PKO Bank Polski SA V oddz. Centrum w Warszawie, oddz. w Grodzisku Maz.
Nr 80 1020 1055 0000 9902 0024 2719 lub w innej formie wymienionej w art. 45 ust 6 pkt. 2 – 5 u.p.z.p.

Jeżeli wadium zostanie wniesione w pieniądzu przelewem na rachunek Zamawiającego do oferty należy dołączyć kserokopię potwierdzenia dokonania przelewu.

Jeżeli wadium zostanie wniesione w formach wymienionych w art.45 ust 6 pkt 2-5 u.p.z.p., to do oferty należy dołączyć kserokopię potwierdzającą wniesienie wadium a oryginalny dokument zdeponować w kasie Urzędu Miejskiego w Milanówku ul. Kościuszki 45 bud „A”, w godz. otwarcia tj. pon. 10.00 – 17.00, wt - pt. 9.00 - 15.00, nie później jednak niż do dnia i godz. składania ofert.

9. Termin związania ofertą;

Wykonawca jest związany ofertą w okresie 30 dni od dnia otwarcia ofert.

10. Opis sposobu przygotowania ofert;

Wykonawca może złożyć tylko jedną ofertę.

Oferta musi być sporządzona na piśmie, w języku polskim i w sposób czytelny (pismo maszynowe, wydruk komputerowy, pismo odręczne dużymi literami, itp.) oraz podpisana przez osobę upoważnioną do reprezentowania firmy na zewnątrz i zaciągania zobowiązań w wysokości odpowiadającej cenie oferty.

Wszelkie poprawki lub zmiany w tekście oferty muszą być parafowane własnoręcznie przez osobę podpisującą ofertę.

Oferta powinna być sporządzona w sposób uniemożliwiający jej dekompletację.

Oferta musi zawierać:

- wypełniony formularz „Przedmiot Zamówienia” *Załącznik nr 1 do SIWZ (ZP.340/32/06)*;
- wypełniony formularz „Oferta” *Załącznik nr 2 do SIWZ (ZP.340/32/06)*;
- oświadczenie o spełnieniu warunków udziału w postępowaniu i nie podleganiu wykluczeniu zgodnie z art. 22 ust. 1 i art. 24 ust. 1 i 2 u.p.z.p., *Załącznik nr 3 do SIWZ (ZP.340/32/06)*;
- dokumenty potwierdzające spełnienie warunków udziału w postępowaniu, wymienione w pkt 6 SIWZ;
- zaakceptowany projekt umowy *Załącznik nr 4 do SIWZ (ZP.340/32/06)*;
- dowód wniesienia wadium.

11. Miejsce i termin składania i otwarcia ofert;

Oferty należy dostarczyć do dnia **02.10.2006r.**, do godziny **13.00** do sekretariatu Urzędu Miejskiego w Milanówku ul. Kościuszki 45.

Wykonawca zamieści ofertę w kopercie, która będzie oznaczona jak poniżej:

OFERTA
na „Wykonanie podbudowy tłuczniowej
w ulicy Krakowskiej w Milanówku.”

Publiczne otwarcie ofert nastąpi w siedzibie Zamawiającego: Urząd Miejski w Milanówku, Milanówek ul. Kościuszki 45, budynek „B” (sala konferencyjna) w dniu **02.10.2006 r.** o godz.**13.30**

Zamawiający otworzy koperty z ofertami i zmianami w obecności Wykonawców, którzy zechcą przybyć w dniu określonym w ogłoszeniu przetargu.

Podczas otwierania kopert z ofertami Zamawiający ogłosi:

- kwotę jaką zamierza przeznaczyć na sfinansowanie zamówienia,
- nazwę i adres Wykonawcy, którego koperta jest otwierana,
- oferowaną cenę i okres gwarancji.

12. Opis obliczania ceny;

Cena brutto wykonania przedmiotu zamówienia jest sumom iloczynów cen jednostkowych brutto i orientacyjnej ilości zakresu robót, obliczona na formularzu „Przedmiot Zamówienia” *Załącznik nr 1 do SIWZ (ZP.340/32/06)*.

Ceny jednostkowe brutto powinny zawierać wszystkie koszty związane z realizacją robót tj.: zorganizowanie zaplecza budowy, usunięcie awarii powstałych w związku z prowadzonymi pracami, regulacja włączów, hydrantów i innych urządzeń znajdujących się w pasie drogowym, rozbiórek fragmentów starej nawierzchni w rękawkach drogi i na podjazdach do posesji, wykonania dokumentacji powykonawczej itp. oraz powinny zawierać wszystkie opłaty i podatki.

Zaleca się aby Wykonawca dokonał na swój koszt wizji lokalnej w terenie oraz uzyskał na swoją odpowiedzialność i własne ryzyko wszelkie istotne informacje, które mogą być konieczne do odpowiedniego przygotowania oferty.

Oceny ofert zgodnie z kryteriami z pkt 13 SIWZ i metodyką, dokona komisja powołana przez Zamawiającego.

13. Opis kryteriów, którymi Zamawiający będzie się kierowała przy wyborze oferty wraz z podaniem znaczenia tych kryteriów;

Cena 85% - max ilość 85 pkt

W kryterium cena, zamawiającemu zależy, aby wykonawca przedstawił jak najniższy wskaźnik (cenę brutto wykonania przedmiotu zamówienia).

Kryterium zostanie obliczane wg wzoru:

$$\frac{\text{najniższa cena brutto wykonania przedmiotu zamówienia}}{\text{cena brutto wykonania przedmiotu zamówienia badanej oferty}} \times 85 \text{ pkt}$$

Gwarancja 15% - max. Ilość 15 pkt.

W kryterium gwarancja, zamawiającemu zależy, aby wykonawca przedstawił jak najwyższy wskaźnik (długość okresu gwarancji).

Kryterium zostanie obliczane wg wzoru:

$$\frac{\text{okres gwarancji badanej oferty}}{\text{najdłuższy okres gwarancji}} \times 15 \text{ pkt}$$

Za najkorzystniejszą ofertę uznana zostanie oferta o największej liczbie punktów wynikających z sumowania punktów uzyskanych za kryterium cena i gwarancję.

W toku dokonywania oceny oferty Zamawiający może żądać udzielenia przez oferenta wyjaśnień dotyczących treści złożonej przez niego oferty.

14. Oferty częściowe;

Zamawiający nie dopuszcza składania ofert częściowych.

15. Oferty wariantowe;

Zamawiający nie dopuszcza składania ofert wariantowych.

16. Zamówienia uzupełniające;

Zamawiający zastrzega sobie prawo do udzielania zamówień uzupełniających wykonawcy w przypadkach określonych w art. 67 ust. 1 pkt. 6 ustawy Prawo zamówień publicznych, polegających na powtórzeniu tego samego rodzaju zamówienia.

Ceny jednostkowe brutto w formularzu „Przedmiot Zamówienia” *Załącznik nr 1 do SIWZ (ZP.340/32/06)* przedstawione przez Wykonawców, będą miały zastosowanie do ewentualnych robót dodatkowych, których konieczność wykonania zostanie uzgodniona między Zamawiającym a Wykonawcą w trakcie wykonania zamówienia na podst. art. 67 ust.1 pkt.7.

17. Zawarcie umowy

Wykonawca, którego oferta zostanie uznana za najkorzystniejszą, jest zobowiązany do podpisania umowy w siedzibie Zamawiającego w terminie przez niego wyznaczonym.

18. Pouczenie o środkach ochrony prawnej przysługujących Wykonawcy;

Środki ochrony prawnej unormowane w art. 179 – 189 u.p.z.p. przysługują Wykonawcom a także innym osobom, jeżeli ich interes prawny w uzyskaniu zamówienia doznał lub może doznać uszczerbku w wyniku naruszenia przez Zamawiającego przepisów ustawy, a przed upływem terminu do składania ofert w przypadku naruszenia przez zamawiającego przepisów ustawy środki ochrony prawnej przysługują również organizacją zrzeszającym Wykonawców wpisanym na prowadzoną przez Prezesa Urzędu listę organizacji uprawnionych do wnoszenia środków ochrony prawnej (art. 179 ust.1 i 2 u.p.z.p.).

Przedmiot zamówienia

Jednostkowe ceny ofertowe BRUTTO na:

„Wykonanie podbudowy tłuczniowej w ulicy Krakowskiej w Milanówku”

Nazwa i dokładny adres Wykonawcy:

.....

Podstawowy zakres robót	Cena jednostkowa brutto	orientacyjna ilości zakresu robót	Cena brutto wykonania
Wykonanie robót ziemnych w gruncie III kat. polegające na wykorytowaniu i wykonaniu niwelacji terenu w obrębie korony drogi oraz wywiezieniu w miejsce wskazane przez Zamawiającego na odległość do 2 km., rozplantowaniu i zagęszczeniu urobku	1 m ³	x 462 m ³	
Ustawienie krawężnika betonowego 15 x 30 cm na ławie z betonu B 10 F=0,075 m ² z zaspoinowaniem, obsypaniem ziemią i splantowaniem poboczy	1 mb	x 356 m	
Wykonanie podbudowy grubości 20 cm z tłucznia kamiennego z zaklinowaniem, oraz wykonanie regulacji wysokościowej obudowy zasuw, hydrantów itp. urządzeń znajdujących się w pasie drogowym	1 m ²	x 1150 m ²	
Wykonanie 15 cm warstwy odsączającej z piasku	1 m ²	x 1050 m ²	
RAZEM			
(cena brutto wykonania przedmiotu zamówienia)			zł

.....
 (miejscowość, data)

.....
 (podpis)

OFERTA

I. Dane Wykonawcy :

1. Pełna nazwa	
2. Adres	
Miejscowość	Kod pocztowy
Ulica	Nr domu
Województwo	Powiat
NIP	REGON
tel.	kom.
e-mail:	

II. PRZEDMIOT OFERTY.

Oferta na:

Wykonanie podbudowy tłuczniowej w ulicy Staszica w Milanówku

III. WARUNKI OFEROWANE

1. Osoba upoważniona do kontaktu z zamawiającym.*

Imię i nazwisko	Nr telefonu , faxu, adres e-mail.

2. Warunki oferowane *

Oferujemy wykonanie zamówienia zgodnie z opisem przedmiotu zamówienia i określonymi w SIWZ.

Cena brutto wykonania przedmiotu zamówienia PLN (słownie złotych:.....)
w tym podatek VAT: %
Okres gwarancji liczony od daty protokolarnego odbioru przedmiotu umowy miesiące

Oświadczamy, że w cenie zostały uwzględnione wszystkie koszty wykonania zamówienia.

Zapoznaliśmy się ze wzorem umowy i nie wnosimy w stosunku do niego żadnych uwag, a w przypadku wyboru naszej oferty zobowiązujemy się do zawarcia umowy w terminie i miejscu wskazanym przez Zamawiającego.

.....
(miejscowość, data).....
(podpis osoby upoważnionej do reprezentowania firmy na zewnątrz)

* puste pola w pkt. oznaczonych gwiazdką muszą być wypełnione

OŚWIADCZENIE O SPEŁNIENIU WARUNKÓW UDZIAŁU W POSTĘPOWANIU

Imiona		Nazwisko	
Seria i numer dowodu osobistego		PESEL	
Organ wydający			
Nazwa firmy			
Adres			

Niniejszym, zgodnie z art. 22 ust.1 Prawa Zamówień Publicznych (Dz. U. z 2004 r. Nr 19 poz. 177z późn. zm.¹) (dalej u.p.z.p.), oświadczam co następuje:

- posiadam uprawnienia do wykonywania określonej działalności lub czynności, zgodnie z wymaganiami ustawowymi;
- posiadam niezbędną wiedzę i doświadczenie oraz dysponuję potencjałem technicznym i osobami zdolnymi do wykonania zamówienia;
- znajduję się w sytuacji ekonomicznej i finansowej zapewniającej wykonywanie zamówienia;
- nie podlegam wykluczeniu z postępowania o udzielenie zamówienia na podstawie art. 24 u.p.z.p., który stanowi, że z ubiegania się o udzielenie zamówienia publicznego wyklucza się Wykonawców:
- którzy w ciągu ostatnich 3 lat przed wszczęciem postępowania wyrządzili szkodę, nie wykonując zamówienia lub wykonując je z nienależytą starannością, a szkoda ta nie została dobrowolnie naprawiona do dnia wszczęcia postępowania, chyba że niewykonanie lub nienależyte wykonanie jest następstwem okoliczności, za które wykonawca nie ponosi odpowiedzialności;
- w stosunku do których otwarto likwidację lub których upadłość ogłoszono, z wyjątkiem wykonawców, którzy po ogłoszeniu upadłości zawarli układ zatwierdzony prawomocnym postanowieniem sądu, jeśli układ nie przewiduje zaspokojenia wierzycieli poprzez likwidację majątku upadłego;
- którzy zalegają z uiszczeniem podatków, opłat lub składek na ubezpieczenie społeczne lub zdrowotne, z wyjątkiem przypadku, kiedy uzyskał on przewidzianą prawem zgodę na zwolnienie, odroczenie, rozłożenie na raty zaległych płatności lub wstrzymanie w całości wykonania decyzji właściwego organu;
- którzy jako osoby fizyczne były prawomocnie skazane za przestępstwa popełnione w związku z postępowaniem o udzielenie zamówienia publicznego, przestępstwo przeciwko prawom osób wykonujących pracę zarobkową, przestępstwo przekupstwa, przestępstwo przeciwko obrotowi gospodarczemu lub inne przestępstwa popełnione w celu osiągnięcia korzyści majątkowych, a także za przestępstwo skarbowe lub przestępstwo udziału w zorganizowanej grupie albo związku mających na celu popełnienia przestępstwa lub przestępstwa skarbowego;
- spółki jawne, których wspólnika prawomocnie skazano za przestępstwo popełnione w związku z postępowaniem o udzielenie zamówienia, przestępstwo przeciwko prawom osób wykonujących pracę zarobkową, przestępstwo przekupstwa, przestępstwo przeciwko obrotowi gospodarczemu lub inne przestępstwa popełnione w celu osiągnięcia korzyści majątkowych, a także za przestępstwo skarbowe lub przestępstwo udziału w zorganizowanej grupie albo związku mających na celu popełnienia przestępstwa lub przestępstwa skarbowego;
- spółki partnerskie, których partnera lub członka zarządu prawomocnie skazano za przestępstwo popełnione w związku z postępowaniem o udzielenie zamówienia, przestępstwo przeciwko prawom osób wykonujących pracę zarobkową, przestępstwo przekupstwa, przestępstwo przeciwko obrotowi gospodarczemu lub inne przestępstwa popełnione w celu osiągnięcia korzyści majątkowych, a także za przestępstwo skarbowe lub przestępstwo udziału w zorganizowanej grupie albo związku mających na celu popełnienia przestępstwa lub przestępstwa skarbowego;
- spółki komandytowe oraz spółki komandytowo-akcyjne, których komplementariusza prawomocnie skazano za przestępstwo popełnione w związku z postępowaniem o udzielenie zamówienia, przestępstwo przeciwko prawom osób wykonujących pracę zarobkową, przestępstwo przekupstwa, przestępstwo przeciwko obrotowi gospodarczemu lub inne przestępstwa popełnione w celu osiągnięcia korzyści majątkowych, a także za przestępstwo skarbowe lub przestępstwo udziału w zorganizowanej grupie albo związku mających na celu popełnienia przestępstwa lub przestępstwa skarbowego;
- osoby prawne, których urzędującego członka organu zarządzającego prawomocnie skazano za przestępstwo popełnione w związku z postępowaniem o udzielenie zamówienia, przestępstwo przeciwko prawom osób wykonujących pracę zarobkową, przestępstwo przekupstwa, przestępstwo przeciwko obrotowi gospodarczemu lub inne przestępstwa popełnione w celu osiągnięcia korzyści majątkowych, a także za przestępstwo skarbowe lub przestępstwo udziału w zorganizowanej grupie albo związku mających na celu popełnienia przestępstwa lub przestępstwa skarbowego;
- podmioty zbiorowe, wobec których sąd orzekł zakaz ubiegania się o zamówienia, na podstawie przepisów o odpowiedzialności podmiotów zbiorowych za czyny zabronione pod groźbą kary;
- którzy nie spełniają warunków udziału w postępowaniu, o których mowa w art. 22 ust. 1 pkt 1-3.

Z postępowania o udzielenie zamówienia wyklucza się również wykonawców, którzy:

- wykonywali bezpośrednio czynności związane z przygotowaniem prowadzonego postępowania lub posługiwali się w celu sporządzenia ofert osobami uczestniczącymi w dokonywaniu tych czynności, chyba że udział tych wykonawców w postępowaniu nie utrudni uczciwej konkurencji, przepisu nie stosuje się do wykonawców, którym udziela się zamówienia na podstawie art. 62 ust. 1 pkt 2 lub art. 67 ust. 1 pkt 1 i 2;
- złożyli nieprawdziwe informacje mające wpływ na wynik prowadzonego postępowania;
- nie złożyli oświadczenia o spełnianiu warunków udziału w postępowaniu lub dokumentów potwierdzających spełnianie tych warunków lub złożone dokumenty zawierają błędy, z zastrzeżeniem art. 26 ust. 3;

nie wnieśli wadium, w tym również na przedłużony okres związania ofertą, lub nie zgodzili się na przedłużenie okresu związania ofertą.

.....
(miejscowość, data)

.....
(podpis osoby upoważnionej do reprezentowania firmy)

¹ Zmiany wymienionej ustawy zostały ogłoszone w Dz. U. z 2004 r. Nr 96, poz. 959, Nr 116, poz. 1207, Nr 145, poz. 1537 i Nr 273, poz. 2703, z 2005 r. Nr 163, poz. 1362, Nr 184, poz. 1539 oraz z 2006 r. Nr 79, poz. 551

UMOWA Nr.....

Zawarta w dniu2006 r. w Milanówku pomiędzy Gminą Milanówek reprezentowaną przez:
Burmistrza Miasta - Jerzego Wysockiego
zwaną dalej „Zamawiającym”

a firmą

.....
.....
.....

reprezentowaną przez:

.....
zwaną dalej „Wykonawcą”

§ 1

Przedmiot zamówienia - roboty polegające na:

- wykonaniu w ulicy Krakowskiej na odcinku 175 m od ulicy Zabie Oczko ulicy Wielki Kąt podbudowy szerokości 6.00 m z tłucznia kamiennego z zaklinowaniem i zagęszczeniem, w krawężnikach ze światłem 19 cm przy krawężniku wystającym i 5 cm przy krawężniku zatopionym, warstwa odsączająca 15 cm z piasku zgodnie z załączonym szkicem sytuacyjnym *Załącznik nr 5 do SIWZ (ZP.340/32/06)*,
- wyregulowaniu wysokościowym studni, zasuw, hydrantów itp. urządzeń znajdujących się w pasie drogowym,
- niweleta podbudowy ustalona zostanie na roboczo w terenie przed przystąpieniem do wykonywania robót ziemnych w trakcie tyczenia przez Wykonawcę przebiegu trasy podbudowy pod nadzorem przedstawiciela Referatu Technicznej Obsługi Miasta Urzędu Miejskiego.

Wielkości podstawowego zakresu robót: roboty ziemne – 462 m³, ustawienie krawężnika – 356 mb. podbudowa o grubości 20 cm z tłucznia kamiennego – 1150 m², warstwa odsączająca- 1050m²

W przypadku uszkodzenia Wykonawca zobowiązany jest do bezzwłocznego naprawienia zasuw, hydrantów itp. urządzeń znajdujących się w pasie drogowym.

Przed przystąpieniem do prac Wykonawca zgłosi roboty do ZWiK Grodzisk Mazowiecki ul. Cegielniana 4 i dokona wspólnego z przedstawicielem ZWiK przeglądu stanu powierzchniowych elementów instalacji wod-kan przed i po zakończeniu prac objętych przetargiem.

§ 2

Termin zakończenia robót strony ustalają na dzień 08.11. 2006 r.

§ 3

1. Strony ustalają, że za wykonanie przedmiotu zamówienia Zamawiający zapłaci wynagrodzenie w wysokościzł brutto (słownie złotych:).
2. Rozliczenie nastąpi fakturą końcową, po odbiorze końcowym przedmiotu zamówienia.
3. Podstawę do wystawienia faktury stanowi protokół odbioru robót potwierdzony przez strony.
4. Wynagrodzenie za wykonane roboty płatne będzie z konta Zamawiającego na konto Wykonawcy – podane na fakturze w terminie 30 dni od daty doręczenia faktury.

§ 4

1. Wykonawca zobowiązany jest do:
 - wykonania szkiców sytuacyjnych i obmiaru powykonawczego, które podlegać będą sprawdzeniu i zatwierdzeniu przez Zamawiającego,
 - wykonania przedmiotu umowy zgodnie z obowiązującymi przepisami i polskimi normami, oznakowania terenu robót,
 - ubezpieczenia robót z tytułu szkód, które mogą zaistnieć w związku ze zdarzeniami losowymi, odpowiedzialności cywilnej oraz następstw nieszczęśliwych wypadków, dotyczących pracowników i osób trzecich a powstałych w związku z prowadzonymi robotami i ruchem pojazdów mechanicznych.
2. Wykonawca ponosi odpowiedzialność cywilną za szkody wyrządzone osobom trzecim powstałe w związku z realizacją przedmiotu umowy.

§ 5

1. Wykonawca zapłaci Zamawiającemu kary umowne:
 - z tytułu nieterminowego wykonania zamówienia w wysokości 3% wartości umowy za każdy dzień ponad uzgodniony w umowie termin wykonania prac,
 - za odstąpienie od umowy z przyczyn zależnych od Wykonawcy w wysokości 10% całości zamówienia

§ 6

Wykonawca udziela Zamawiającemu miesięcy gwarancji i rękojmi od daty odbioru przedmiotu umowy.

§ 7

Spory wynikłe na tle realizacji niniejszej umowy, rozstrzygnięte będą przez Sąd właściwy dla Zamawiającego.

§ 8

Wszelkie zmiany i uzupełnienia treści zawartej umowy wymagają formy pisemnej pod rygorem jej nieważności.

§ 9

Strony ustalają, że w sprawach nieuregulowanych w niniejszej umowie będą miały zastosowanie przepisy kodeksu cywilnego.

§ 10

Umowę sporządzono w dwóch egzemplarzach, po jednym dla każdej ze stron.

.....
Zamawiający

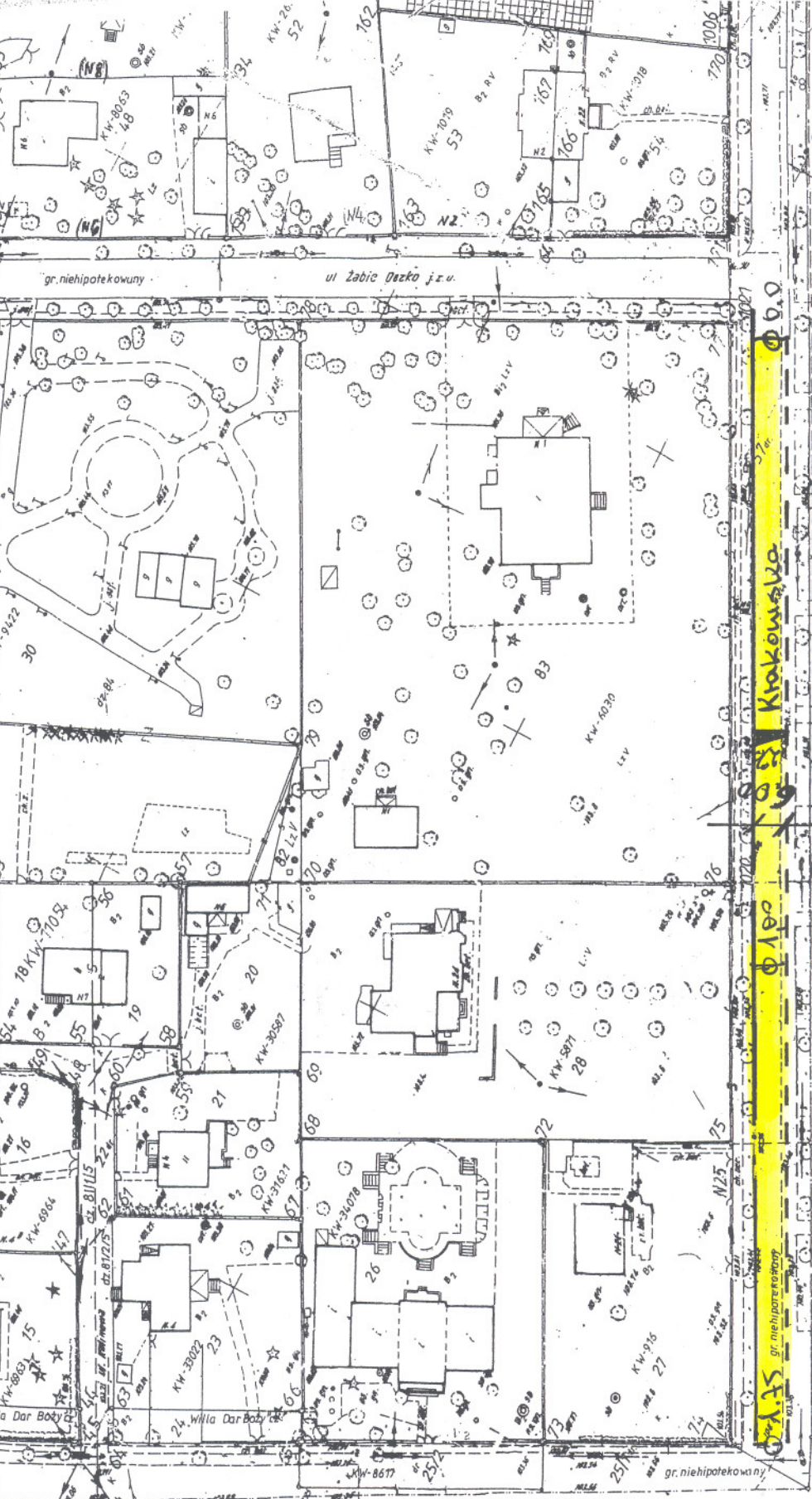
.....
Wykonawca

201. nr 505
P-350/32/2006

Zat. nr 505
51WZ

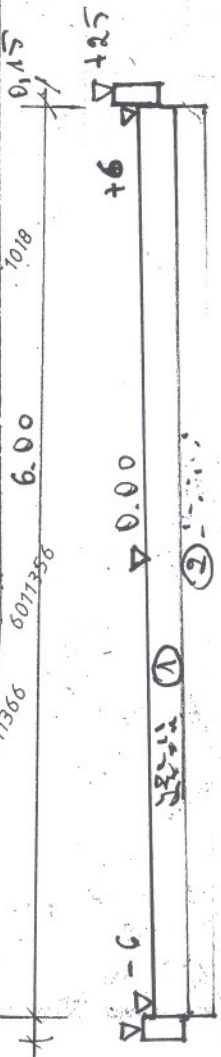
gr. niehpotekowiny
ul. Zabie Dązko j.e.u.

gr. niehpotekowiny
ul. Krakowska



6011354
6011355
6011356
6011357
6011358
6011359
6011360
6011361
6011362
6011363
6011364
6011365
6011366
6011367
6011368
6011369
6011370
6011371
6011372
6011373
6011374
6011375
6011376
6011377
6011378
6011379
6011380
6011381
6011382
6011383
6011384
6011385
6011386
6011387
6011388
6011389
6011390
6011391
6011392
6011393
6011394
6011395
6011396
6011397
6011398
6011399
6011400

Szkie sytuacyjny podbudowa
 ul. Krakowska
 — krawężnik wystający
 --- krawężnik zatopiony



1) podbudowa z wierzchu kamianego stabilizowana mechanicznie 20cm
 2) warstwa odsączająca z grubszo 15cm