

U C H W A Ł A Nr 68/VIII/07

Rady Miasta Milanówka

z dnia 21 czerwca 2007 r.

w sprawie: **przyjęcia rocznego sprawozdania z działalności Ośrodka Pomocy Społecznej w Milanówku za 2006 rok i informacji o potrzebach miasta w zakresie pomocy społecznej.**

Na podstawie art. 111 ust. 9 ustawy o pomocy społecznej z dnia 12 marca 2004 r. (Dz.U. Nr 64, poz. 593 ze zm.) - **Rada Miasta Milanówka u c h w a ł a, co następuje:**

§ 1

Przyjmuje się sprawozdanie roczne z działalności Ośrodka Pomocy Społecznej w Milanówku za 2006 rok i informację o potrzebach miasta w zakresie pomocy społecznej w brzmieniu załącznika do niniejszej uchwały.

§ 2

Uchwała wchodzi w życie z dniem podjęcia.

Przewodniczący
Rady Miasta Milanówka

Jerzy Olczak

Sprawozdanie z działalności Ośrodka Pomocy Społecznej w Milanówku za 2006 rok i informacja o potrzebach miasta w zakresie pomocy społecznej.

Zgodnie z zapisem – art. 111 ust. 9 ustawy o pomocy społecznej z dnia 12 marca 2004 r. (Dz.U.Nr 64, poz. 593 ze zm.) Ośrodek Pomocy Społecznej przedstawia raz w roku radzie gminy sprawozdanie z działalności i informacje o potrzebach w zakresie pomocy społecznej.

Niniejsze sprawozdanie zawiera opis najważniejszych działań podejmowanych przez ośrodek w 2006 roku oraz informacje pozwalające określić najważniejsze zadania do wykonania w 2007 r.

I. Ogólna charakterystyka osób korzystających z pomocy społecznej.

Ośrodek Pomocy Społecznej obejmował w 2006 r. różnymi formami pomocy społecznej 804 rodziny. Ogółem w rodzinach tych było 1705 osób co stanowi ponad 11 % ogółu mieszkańców Milanówka.

W 2006 roku w porównaniu do 2005 roku liczba klientów ośrodka nie uległa zmianie. Większość osób korzystających ze świadczeń pomocy społecznej to osoby samotne było ich 401, rodzin dwuosobowych było 136.

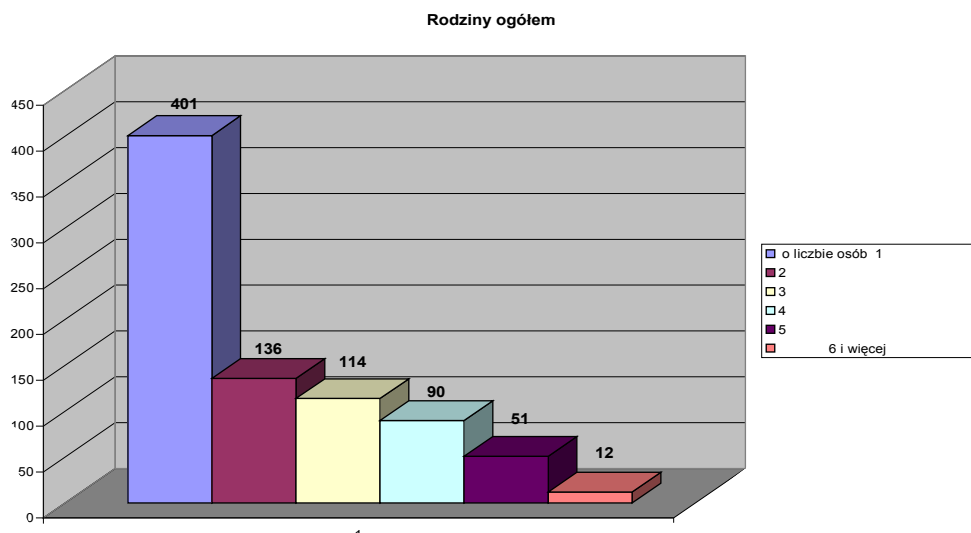
19 rodzin którym była udzielana pomoc to rodziny wielodzietne (z czworgiem i więcej dziećmi), spośród nich trzy to rodziny posiadające więcej niż siedmioro dzieci.

Na 207 rodzin z dziećmi 94 to rodziny niepełne, było w nich 671 osób.

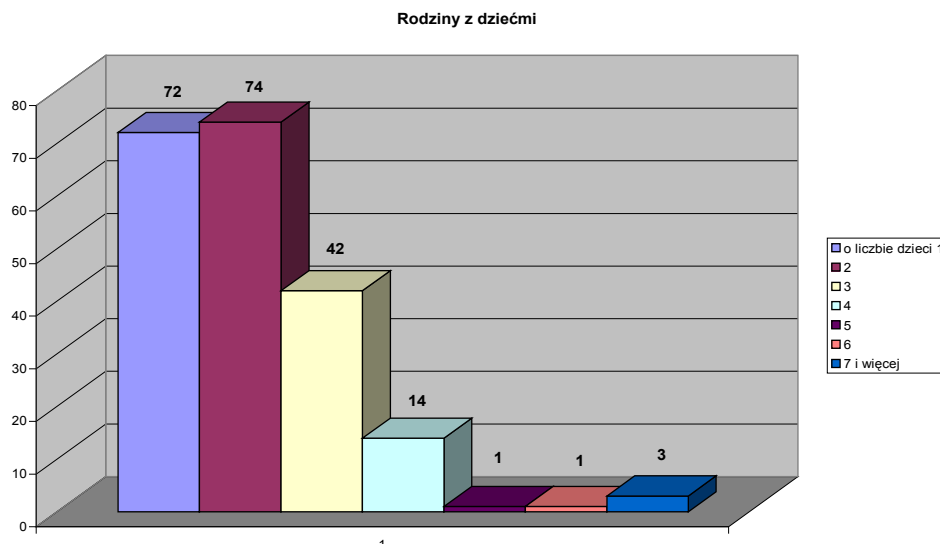
Rodzin emerytów i rencistów korzystających z pomocy ośrodka zarejestrowaliśmy 240, w tym 156 prowadzi jednoosobowe gospodarstwa domowe.

Struktura rodzin korzystających ze świadczeń pomocy społecznej.

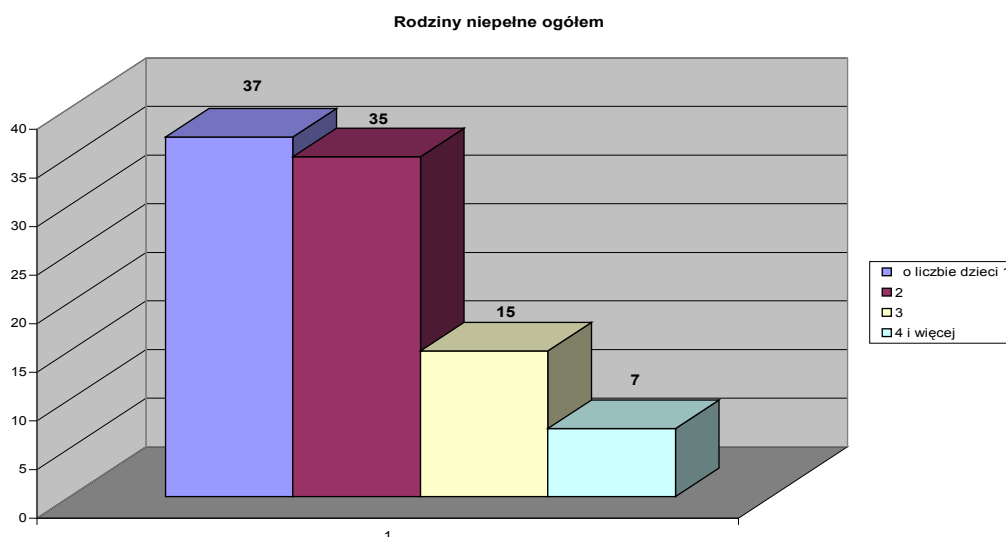
Wykres 1



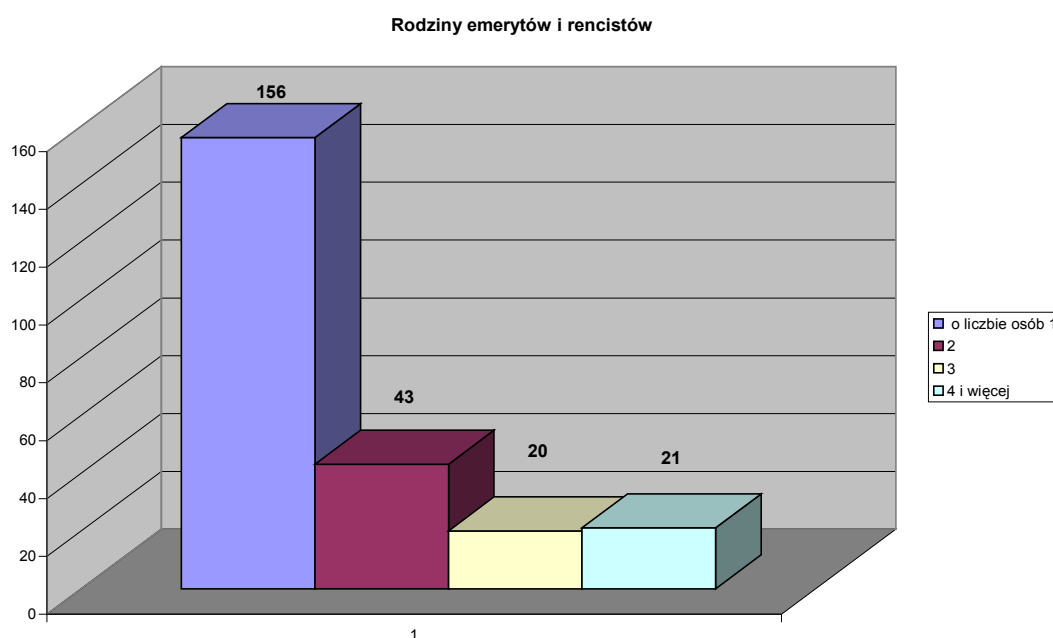
Wykres 2



Wykres 3



Wykres 4



Z przedstawionych danych wynika, że w dalszym ciągu w najtrudniejszej sytuacji socjalno-bytowej pozostają na terenie miasta dwie grupy: rodziny z dziećmi, w tym rodziny niepełne oraz osoby starsze w wieku poprodukcyjnym w większości samotne.

Taka struktura klientów OPS odzwierciedla jednocześnie potrzebę utrzymania dotychczasowego poziomu wysokości nakładów ponoszonych przez miasto na wsparcie finansowe mieszkańców, gdyż ich sytuacja ekonomiczna w najbliższym czasie nie ulegnie poprawie ze względu na ograniczone możliwości pozyskania dodatkowych dochodów własnych i duże koszty utrzymania związane z wiekiem i stanem zdrowia.

II. Przyczyny korzystania z pomocy – dysfunkcje.

1. Ubóstwo.

W 2006 roku poza 7 przypadkami związanymi z zdarzeniami losowymi klientami pomocy społecznej były osoby, które osiągały bardzo niskie dochody łącznie z tego powodu pomagaliśmy 525 rodzinom. Podstawowe kryterium dochodowe uprawniające do korzystania ze świadczeń z pomocy społecznej wynosiło na dzień 31 grudnia 2006 r. dla osoby samotnej 477 zł i dla osoby w rodzinie 351 zł.

Większość rodzin korzystających z pomocy osiągała dochody znacznie poniżej tego kryterium, szczególnie dotyczyło to rodzin z dziećmi.

2. Niepełnosprawność.

Wśród głównych przyczyn dysfunkcji osób i rodzin korzystających z pomocy społecznej, oprócz niskich dochodów, jest niepełnosprawność potwierdzona orzeczeniem o stopniu niepełnosprawności.

Z danych przekazanych przez Powiatowy Zespół do spraw Orzekania o Stopniu Niepełnosprawności wynika, że na terenie Milanówka zamieszkiwało na koniec 2006 roku 1338 osób niepełnosprawnych, co stanowi 8 % ogółu mieszkańców.

Z pomocy ośrodka skorzystało 297 osób niepełnosprawnych tj. ponad 22% niepełnosprawnych z terenu miasta.

Większość z nich to osoby, które nie wypracowały sobie uprawnień do świadczeń emerytalno-rentowych, a obecnie ze względu na wiek lub stan zdrowia korzystają ze stałej comiesięcznej pomocy w formie zasiłku stałego. W okresie sprawozdawczym objęliśmy pomocą w tej formie 127 osób z tego 95 to osoby samotnie gospodarujące.

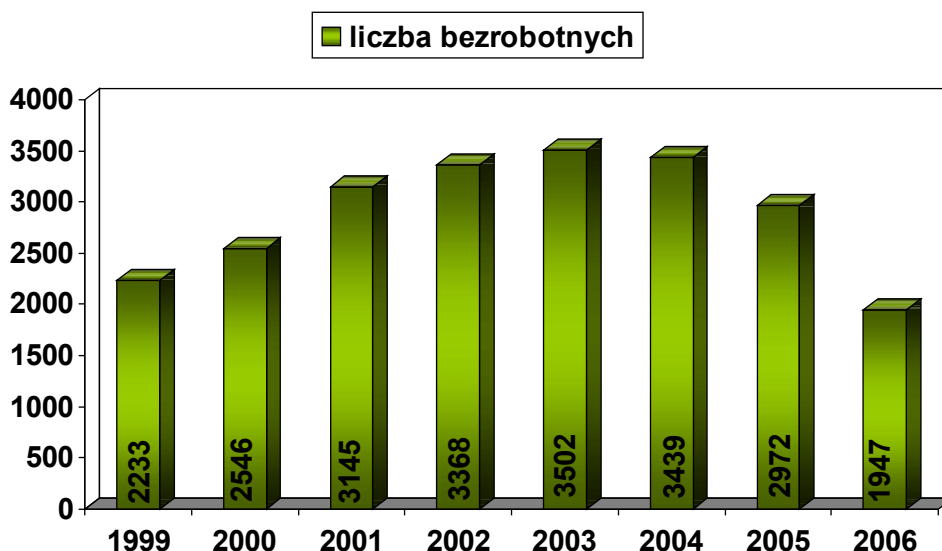
Wśród tych osób znajduje się duża grupa osób uzależnionych od alkoholu. W stosunku do tej grupy klientów w drugiej połowie roku były podejmowane działania intensyfikujące współpracę z Pełnomocnikiem do Spraw Uzależnień, Strażą Miejską i z Policją w celu identyfikacji i ograniczenia marnotrawienia środków.

Ze względu na strukturę mieszkańców Milanówka tj. wiek i stan zdrowia należy oczekiwać, że liczba osób niepełnosprawnych będzie nieznacznie wzrastać. Poprawa sytuacji osób niepełnosprawnych, wymaga opracowania szczegółowego planu współpracy służb i instytucji oraz organizacji pozarządowych, na rzecz poprawy warunków życia osób niepełnosprawnych Planujemy, że do końca 2007 roku takie opracowanie zostanie wykonane.

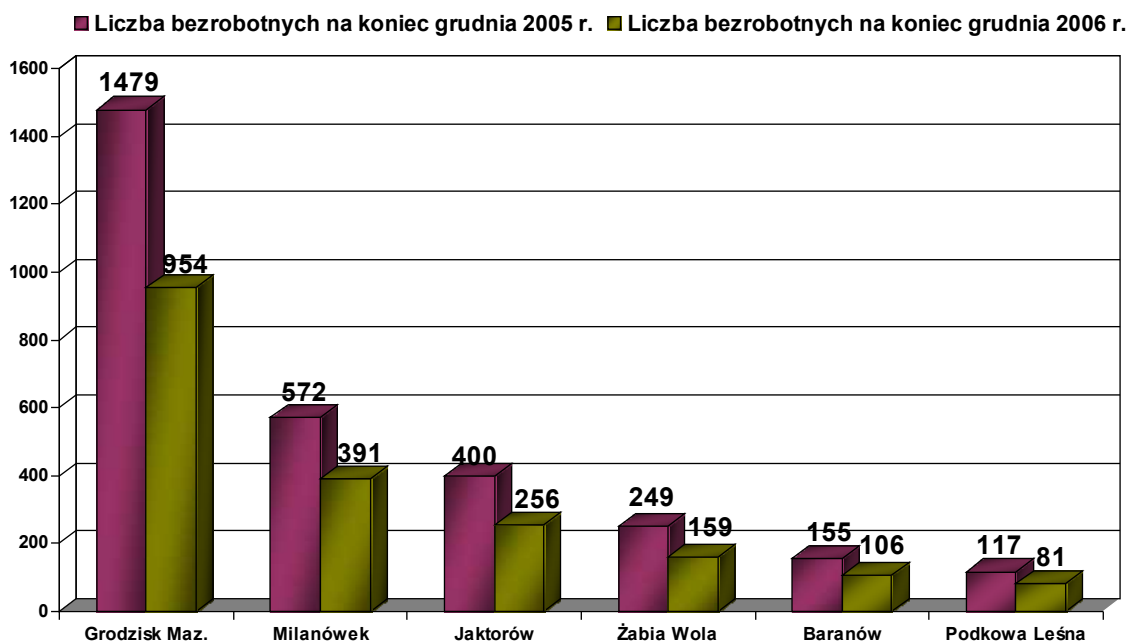
3. Bezrobocie.

Drugą z najczęściej występujących dysfunkcji było bezrobocie, z tego powodu udzielano pomocy 284 osobom. Z danych przekazanych przez Powiatowy Urząd Pracy wynika, że na koniec 2006 roku było zarejestrowanych 391 bezrobotnych z terenu Milanówka. W stosunku do 2005 roku jest to znaczny spadek liczby bezrobotnych w naszym mieście co obrazuje poniższy wykres.

Liczba bezrobotnych w powiecie grodziskim w latach 1999-2006



BEZROBOCIE W GMINACH w latach 2005-2006



W celu aktywizacji osób bezrobotnych podjęto na początku 2006r., wspólnie z PUP i Miejskim Centrum Informacji działania, wynikające z ustawy o promocji zatrudnienia i instytucjach rynku pracy, polegające na uruchomieniu prac społecznie użytecznych (miejsce pracy wskazuje urząd, bezrobotny jest zobowiązany do przepracowania 40 godzin miesięcznie i otrzymuje wynagrodzenie nie wliczane do ogólnych dochodów, w wysokości 200 zł miesięcznie).

W marcu ubiegłego roku ośrodek przedstawił listę – 25 osób, klientów ops, które wyraziły gotowość do podjęcia takiej pracy, w grudniu prace takie wykonywało 41 osób.

Szacujemy, że otwierający się rynek pracy oraz podejmowane działania aktywizujące pozwolą już w 2007 roku na znaczne ograniczenie liczby osób bezrobotnych korzystających z pomocy ośrodka. W 2007 roku należy rozważyć możliwość podjęcia przez miasto organizacji robót publicznych lub prac interwencyjnych w związku ze zmianą struktury bezrobocia.

4. Długotrwała choroba.

Kolejną znaczącą grupą osób korzystających ze świadczeń pomocy społecznej są osoby długotrwale lub ciężko chore.

Z tej przyczyny udzielaliśmy pomocy 232 osobom. Większość świadczeń była udzielana jednorazowo na zakup leków lub pokrycie kosztów związanych z zapewnieniem opieki w miejscu zamieszkania. Kilka osób prosiło o pomoc w pokryciu kosztów dojazdu do specjalistycznej placówki medycznej.

Pomoc z powodu długotrwałej choroby jest udzielana w większości osobom starszym, które mają niskie świadczenia emerytalne.

Ponadto osobom znajdującym się w szczególnie trudnej sytuacji zdrowotnej, rodzinnej i materialnej była udzielana pomoc w formie usług opiekuńczych.

Pomoc taka była świadczona przez opiekunki dla 77 rodzin oraz dla 8 osób z zaburzeniami psychicznymi w formie specjalistycznych usług opiekuńczych i w tym dla trójki dzieci z autyzmem.

Problemy zdrowotne są częstą przyczyną udzielania pomocy, ilość osób korzystających z tej formy pomocy jest od kilku lat podobna. Obecnie oferowane formy pomocy są wystarczające do zgłaszanych potrzeb.

5. Alkoholizm i narkomania.

Wśród klientów ośrodka w 2006r. problemy z nadużywaniem alkoholu występowały w 139 rodzinach. Problemy z uzależnieniem od narkotyków zdefiniowano w 8 rodzinach korzystających ze świadczeń.

Udzielanie pomocy dla rodzin dotkniętych uzależnieniami wiąże się z koniecznością prowadzenia przez pracowników socjalnych stałego monitoringu rodziny. Większość osób nadużywających alkoholu to mężczyźni najliczniejsza grupa z nich to osoby, które nie pracują lub pracują dorywczo, są w wieku przedemerytalnym lub emerytalnym i nie mają stałych źródeł dochodu.

Najtrudniejsze sytuacje występują w rodzinach z dziećmi w sytuacjach, gdy alkoholu nadużywają oboje rodzice.

Sytuacja taka została zdefiniowana w 5 rodzinach są one objęte nadzorem kuratorskim. Nadużywanie przez klientów ośrodka alkoholu i marnotrawienie środków było w 2006 roku jedną z podstawowych przyczyn przyznawania pomocy w formie rzeczowej lub ograniczenie jej zakresu do niezbędnego minimum np. wydawania talonów do sklepów lub zapewnienie gorącego posiłku.

W szczególnie trudnych przypadkach pracownicy socjalni we współpracy ze strażą miejską, policją i pełnomocnikiem do spraw profilaktyki i uzależnień wnioskuje o wszczęcie procedury przymusowego leczenia.

W porozumieniu z Pełnomocnikiem do Spraw Profilaktyki i Uzależnień ośrodek będzie w 2007 roku podejmował działania w celu zwiększenia motywacji osób uzależnionych do poddania się terapii odwykowej.

6. Problemy opiekuńczo - wychowawcze i trudności w prowadzeniu gospodarstwa domowego

Pomoc dla rodzin z tego typu problemami była udzielana w 2006 roku dość często i dotyczyła 99 rodzin, w których było 348 osób. Większość z nich to rodziny z dziećmi. Korzystały one z wielu form wsparcia nie tylko materialnego. Praca z rodzinami w których występują problemy wychowawcze jest szczególnie trudna, gdyż w rodzinach tych występuje często wiele złożonych dysfunkcji, które nawzajem się na siebie nakładają. W większości przypadków wspólne działania pomocowe placówek oświatowych, służb pomocy społecznej, wsparte przez działania kuratorów sądowych straży miejskiej i policji pozwalają na zapewnienie poprawnych warunków rozwoju dzieci, członków tych rodzin.

W 2006 roku ośrodek podjął działania umożliwiające zwiększenie liczby i zmiany form kontaktów pracowników socjalnych z rodzinami, z dziećmi będącymi podopiecznymi ośrodka. Planujemy, że podjęte działania pozwolą na aktywne uczestnictwo rodziców i ich dzieci w programach wspierających rodzinę i dziecko organizowanych przez ośrodek jak i organizacje pozarządowe. Problem wsparcia rodzin z dziećmi korzystających z pomocy ośrodka jest traktowany priorytetowo przez pracowników ops.

Poprawa bazy lokalowej i rozszerzenie oferty usług świadczonych przez ośrodek w 2007 roku powinny przyczynić się do poprawy jakości funkcjonowania tych rodzin a tym samym do przerwania pokoleniowego dziedziczenia biedy. Zadanie to jest traktowane jako zadanie priorytetowe.

7. Bezdomność.

W skali miasta Milanówka problem bezdomności nie dotyczy dużej grupy osób ale niepokojący jest fakt, że wciąż pojawiają się nowe sprawy dotyczące eksmisji, w konsekwencji czego kolejne osoby zagrożone są bezdomnością.

W ubiegłym roku z tej przyczyny udzieliliśmy pomocy 12 osobom. Wśród nich były osoby, które w poprzednich latach utraciły prawo do lokalu ale zgodnie z przepisami ustawy o pomocy społecznej gmina ostatniego miejsca stałego zameldowania jest zobowiązana do ponoszenia nakładów na pomoc udzielaną bezdomnym także przez inne gminy.

Rozwój budownictwa społecznego i stałe podnoszenie standardu mieszkań pozostających w zarządzie miasta pozwolą w najbliższym czasie na znaczącą poprawę sytuacji lokalowej wielu rodzin korzystających z pomocy ośrodka.

Dużym problemem pozostaje jednak brak dostatecznej wiedzy wśród części mieszkańców miasta o skutkach nieopłacenia należności czynszowych. Zjawisko zadłużeń czynszowych jest znaczne i w stosunku do kilku osób rocznie wszczynana jest procedura komornicza lub

eksmisyjna. Problemy osób zagrożonych bezdomnością będą w najbliższym czasie jednymi z najtrudniejszych do rozwiązania na terenie miasta.

III. Pomoc w formie posiłków.

Ważnym zadaniem ośrodka pomocy jest koordynacja działań związanych z realizacją na terenie miasta działań wynikających z programu rządowego „Pomoc państwa w zakresie dożywiania”.

W ramach programu miasto otrzymało na realizację programu z budżetu państwa w 2006 roku kwotę 43 596 zł co stanowiło prawie 60 % ogółu środków wydatkowanych na pokrycie kosztów dożywiania. Najliczniejszą grupą osób objętą pomocą w formie dożywiania są dzieci, uczniowie szkół podstawowych i gimnazjalnych. Dożywianie prowadzone było przede wszystkim na terenie Milanówka, w programie uczestniczyły wszystkie szkoły gminne.

Ogółem posiłki były opłacane dla 18 dzieci w przedszkolach i 130 uczniów szkół podstawowych i gimnazjalnych.

Dodatkowo pomocą w postaci gorących posiłków objęto 30 osób dorosłych, dla których obiady wydawane były u Sióstr ze Zgromadzenia Urszulanek.

Pomoc w postaci zapewnienia gorącego posiłku jest zadaniem obowiązkowym miasta. W 2006 roku wszystkie osoby wymagające takiej pomocy były nią objęte.

Problem głodnych dzieci w Milanówku jest marginalny i jeśli taki przypadek miał miejsce to wynikał jedynie z zaniedbań rodziców, a nie z braku możliwości udzielenia pomocy. Wszystkie placówki oświatowe z terenu miasta na stałe współpracują z ośrodkiem i każdy przypadek wymagający udzielenia pomocy jest wspólnie rozpatrywany, a pomoc natychmiast udzielana.

Podsumowanie.

W sprawozdaniu przedstawiony został opis najważniejszych problemów społecznych występujących w 2006 roku w Milanówku i krótki opis działań z zakresu pomocy społecznej podejmowanych dla ich rozwiązania.

Ogólna liczba klientów w stosunku do 2005 roku nie zmniejszyła się co świadczy, że sytuacja społeczno ekonomiczna mieszkańców nie uległa poprawie. Tym samym w 2007 roku zachodzi konieczność dalszego udzielania wsparcia materialnego i finansowego dość dużej bo ponad 11 % grupie mieszkańców.

Do głównych przyczyn występowania problemów w rodzinach korzystających z pomocy należy: bezrobocie, niepełnosprawność, nadużywanie alkoholu i problemy rodzin z dziećmi sprawiającymi trudności wychowawcze.

Na terenie miasta działa wiele organizacji pozarządowych w tym organizacji skupiających osoby w wieku poprodukcyjnym, stąd też ośrodek udziela wsparcia stosunkowo niewielkiej grupie osób starszych poza grupą osób objętych pomocą w formie usług opiekuńczych. Mimo to w kolejnych latach ze względu na zmiany demograficzne należy spodziewać się wzrostu liczby osób starszych wymagających wsparcia w różnych formach usługowych.

Istotnymi problemami, które będą traktowane priorytetowo w pracach ośrodka w 2007 roku jest:

- rozwój sieci ośrodków wsparcia dla rodzin i dzieci wymagających pomocy,
- pomoc osobom bezrobotnym w znalezieniu zatrudnienia i przekwalifikowaniu się,
- opracowanie planu wsparcia dla osób niepełnosprawnych.

Działalność Ośrodka Pomocy Społecznej w Milanówku w 2006 roku odbywała się bez zakłóceń.

Sprawozdanie Finansowe wraz z opisem dot. wykonania budżetu zostało przedstawione i przyjęte przez Radę Gminy w marcu br.

Niniejsze sprawozdanie merytoryczne zostało opracowane w oparciu o sprawozdania roczne przekazywane wojewodzie zgodnie z obowiązującymi przepisami.