



# Diagnoza obszaru Miasta Milanówka

Milanówek, listopad 2016 r.

## Spis treści

<b>WPROWADZENIE.....</b>	<b>3</b>
<b>1 ANALIZA KONCENTRACJI NEGATYWNYCH ZJAWISK.....</b>	<b>8</b>
1.1 SFERA SPOŁECZNA.....	9
1.1.1 UBÓSTWO.....	10
1.1.2 STARZENIE SIĘ SPOŁECZEŃSTWA .....	14
1.1.3 BEZROBOCIE .....	16
1.1.4 POZIOM EDUKACJI.....	18
1.1.5 BEZPIECZEŃSTWO I PRZESTĘPCZOŚĆ .....	21
1.1.6 ŻYCIE PUBLICZNE I KULTURALNE .....	22
1.1.7 POZIOM KAPITAŁU SPOŁECZNEGO.....	25
1.2 SFERA GOSPODARCZA.....	28
1.3 SFERA ŚRODOWISKOWA .....	35
1.4 SFERA PRZESTRZENNO-FUNKCJONALNA .....	38
1.5 SFERA TECHNICZNA.....	42
1.6 PODSUMOWANIE ANALIZY KONCENTRACJI ZJAWISK.....	44
<b>2 WYZNACZENIE OBSZARU ZDEGRADOWANEGO I REWITALIZACJI.....</b>	<b>47</b>
2.1 OBSZAR ZDEGRADOWANY.....	47
2.2 OBSZAR REWITALIZACJI.....	51
SPIS MAP .....	54
SPIS TABEL.....	55
<b>INFORMACJA O WYKONAWCY .....</b>	<b>57</b>

## Wprowadzenie

Diagnoza czynników i zjawisk kryzysowych jest jednym z głównych elementów programu rewitalizacji (czyli inicjowanego, opracowanego i uchwalonego przez radę gminy wieloletniego programu działań w sferze społecznej oraz gospodarczej lub przestrzenno-funkcjonalnej lub technicznej lub środowiskowej, zmierzającego do wyprowadzenia obszarów rewitalizacji ze stanu kryzysowego oraz stworzenia warunków do ich zrównoważonego rozwoju, stanowiącego narzędzie planowania, koordynowania i integrowania różnorodnych aktywności w ramach rewitalizacji). Zgodnie z *Wytycznymi Ministra Infrastruktury i Rozwoju w zakresie rewitalizacji w programach operacyjnych na lata 2014 – 2020*<sup>1</sup> diagnoza ta obejmuje analizę następujących sfer:

- a) społecznej (w szczególności w zakresie bezrobocia, ubóstwa, przestępczości, niskiego poziomu edukacji lub kapitału społecznego, niewystarczającego poziomu uczestnictwa w życiu publicznym i kulturalnym);
- b) gospodarczej (w szczególności w zakresie niskiego stopnia przedsiębiorczości, słabej kondycji lokalnych przedsiębiorstw);
- c) środowiskowej (w szczególności w zakresie przekroczenia standardów jakości środowiska, obecności odpadów stwarzających zagrożenie dla życia, zdrowia, ludzi bądź stanu środowiska),
- d) przestrzenno-funkcjonalnej (w szczególności w zakresie niewystarczającego wyposażenia w infrastrukturę techniczną i społeczną, braku dostępu do podstawowych usług lub ich niską jakość, niedostosowania rozwiązań urbanistycznych do zmieniających się funkcji obszaru, niskiego poziomu obsługi komunikacyjnej, deficytu lub niskiej jakości terenów publicznych);
- e) technicznej (w szczególności w zakresie degradacji stanu technicznego obiektów budowlanych, w tym o przeznaczeniu mieszkaniowym, oraz braku funkcjonowania rozwiązań technicznych umożliwiających efektywne korzystanie z obiektów budowlanych, w szczególności w zakresie energooszczędności i ochrony środowiska).

W przypadku współwystępowania pierwszej z wyżej wymienionych sfer – społecznej – z którąś z pozostałych, zgodnie z *Wytycznymi* mamy do czynienia ze stanem kryzysowym, a obszar, na którym zidentyfikowano stan kryzysowy, nazywamy obszarem zdegradowanym. Natomiast obszar zdegradowany, a szczególnie jego część cechująca się koncentracją negatywnych zjawisk, ma istotne znaczenie dla rozwoju lokalnego i dlatego powinien podlegać rewitalizacji.

Tak więc głównym celem niniejszej diagnozy jest wyznaczenie obszaru zdegradowanego w mieście Milanówek. Obszar zdegradowany jest to obszar, na którym zidentyfikowano stan kryzysowy. Może być podzielony na podobszary, w tym podobszary nieposiadające ze sobą wspólnych granic, pod warunkiem stwierdzenia sytuacji kryzysowej na każdym z podobszarów.

W niniejszej Diagnozie obszar zdegradowany zostanie wyznaczony w oparciu o analizę kwestii społecznych niezbędnych dla określenia potrzeb podjęcia wyprzedzających działań o charakterze społecznym (dotyczącym rozwiązywania problemów społecznych oraz pobudzającym aktywność lokalną), co pozwoli na przygotowanie działań rewitalizacyjnych o bardziej złożonym, kompleksowym charakterze i oddziaływaniu. Takie działania mają na celu podniesienie skuteczności i trwałości

---

<sup>1</sup> *Wytyczne w zakresie rewitalizacji w programach operacyjnych na lata 2014-2020*, MR/H 2014-2020/20(2)/08/2016, Minister Rozwoju, Warszawa, 2 sierpnia 2016 r. – zwane dalej *Wytycznymi*.

projektów rewitalizacyjnych oraz gotowości i świadomości mieszkańców co do możliwości partycypacyjnego współdecydowania o obszarze objętym programem rewitalizacji.

Uzupełnieniem analizy kwestii społecznych jest analiza w zakresie wskazanych wyżej sfer (gospodarczej, środowiskowej, przestrzenno-funkcjonalnej, technicznej).

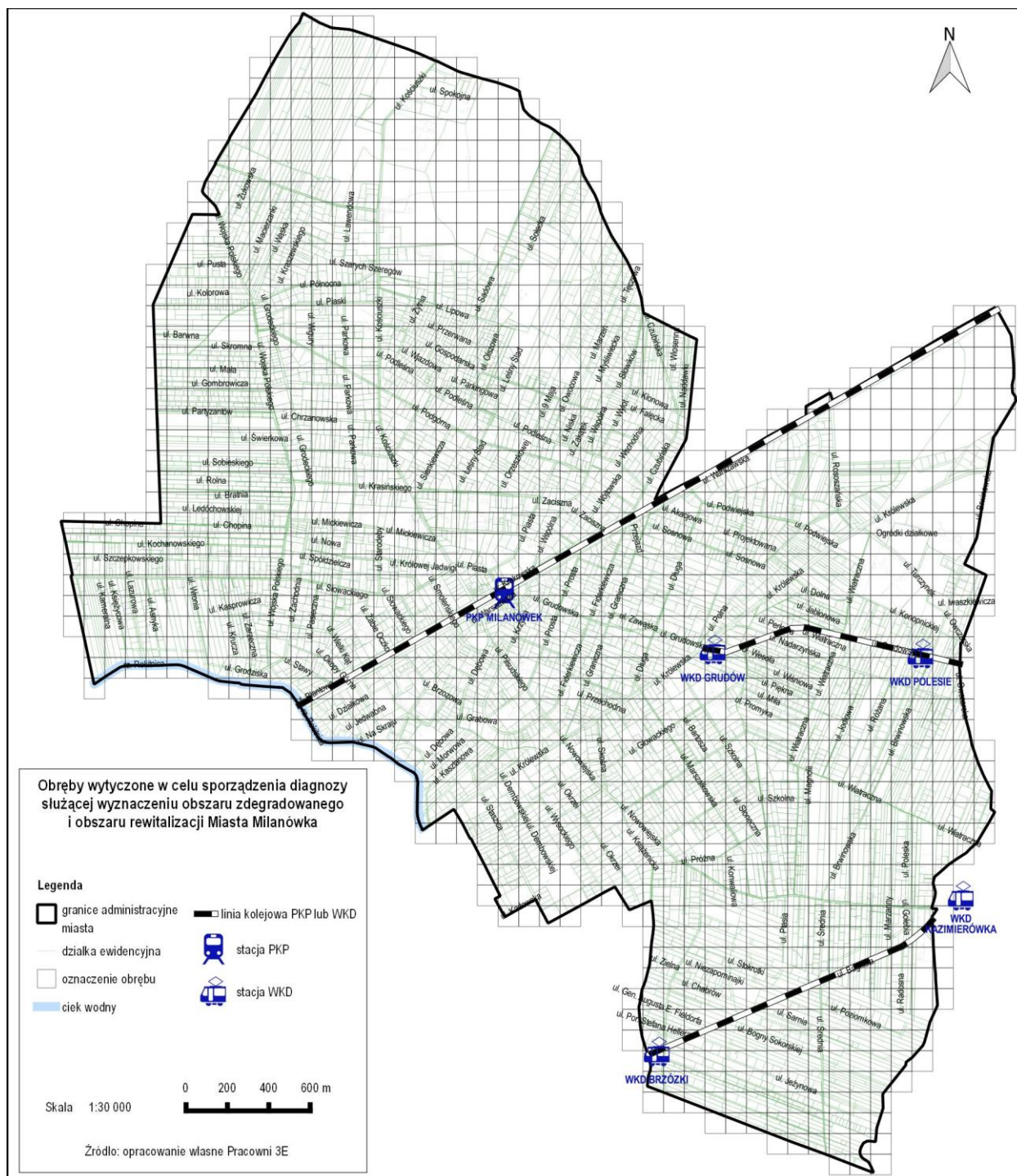
Wyróżnia się trzy typy obszarów rewitalizacji:

1. Typ I Zasadniczy przedmiot rewitalizacji tj. obszary koncentracji problemów społecznych (tereny z przeważającą funkcją mieszkaniową);
2. Typ II Obszary warunkowej rewitalizacji tj. obszary przemysłowe, powojkowe, kolejowe i inne zdegradowane;
3. Typ III Obszary niepodlegające rewitalizacji:
  - a) Tereny niezurbanizowane: pola, łąki, lasy, wody powierzchniowe (poza wyjątkami), nieużytki i inne,
  - b) Tereny zurbanizowane: przemysłowe, wojskowe, kolejowe i inne.

Miasto Milanówek należy do miast małych, ma także ograniczony potencjał w zakresie finansowania projektów własnych, należy skoncentrować się na typie I, tj. z przeważającą funkcją mieszkaniową.

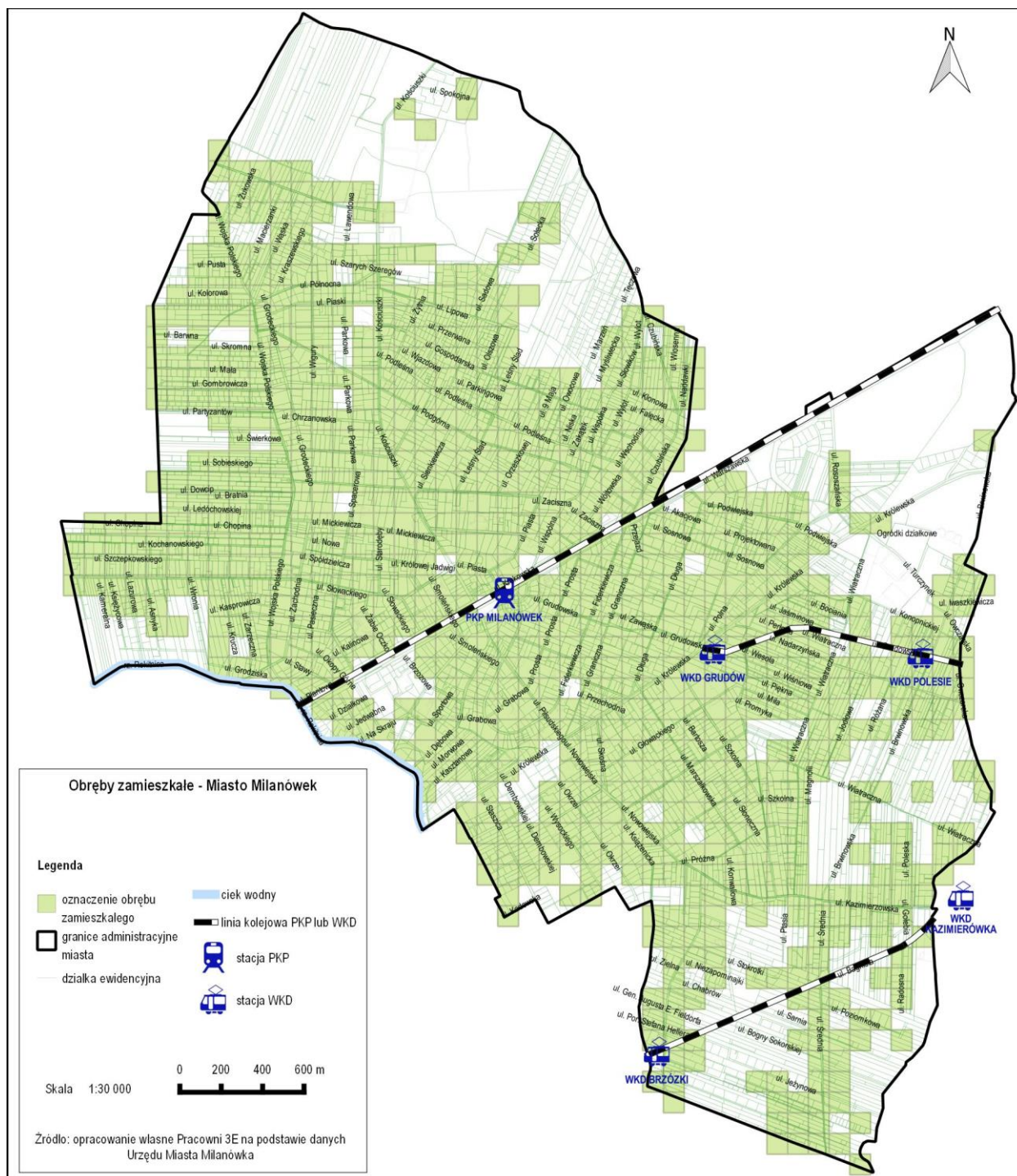
W celu dokonania szczegółowej analizy obszar miasta został podzielony na obręby/kwadraty o rozmiarach 100 m x 100 m. Łączna liczba obrębów obejmująca powierzchnię całego miasta wyniosła 1447 obrębów. Poniższa mapa przedstawia podział na ww. obręby.

Mapa 1 Obręby wyznaczone na potrzeby diagnozy obszaru zdegradowanego w Mieście Milanówku



Analiza gęstości zaludnienia wskazała, że spośród 1447 obrębów w mieście zamieszkałych jest 908 obrębów (Mapa 2), a ich lokalizację na tle mapy miasta zamieszczono poniżej.

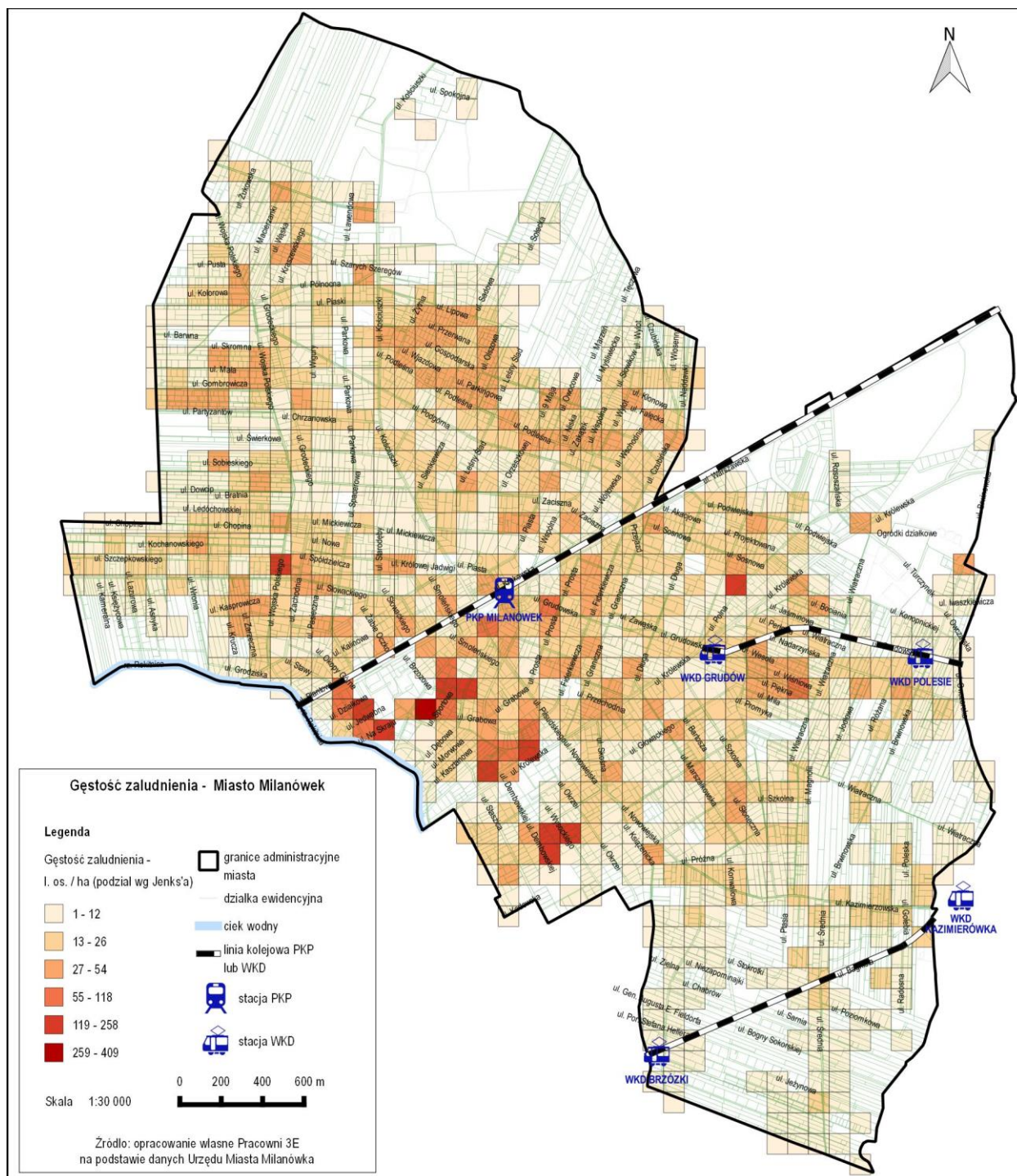
Mapa 2 Zamieszkałe obręby w mieście Milanówek



Tereny zamieszkałe to znaczna część miasta. Wyjątkiem są peryferyjne obszary znajdujące się przede wszystkim na północy i wschodzie miasta przy granicy z Brwinowem oraz Podkową Leśną.

Miasto charakteryzuje się względną jednorodnością gęstości zaludnienia. Wyjątek w jednorodnej (dominującej) zabudowie stanowią przede wszystkim obszary osiedli mieszkaniowych na południowym zachodzie miasta (Mapa 3).

Mapa 3 Gęstość zaludnienia (l. os. / ha) zurbanizowanego obszaru Miasta Milanówek



W kontekście dalej diagnozowanych wybranych kwestii społecznych i gospodarczych należy zwrócić uwagę na tendencje demograficzne w Milanówku. Obserwowany jest wzrost liczby osób w wieku poprodukcyjnym oraz spadek liczby mieszkańców w wieku produkcyjnym. od 2005 do 2014 r. udział ludności w wieku produkcyjnym w ludności ogółem spadł z poziomu 63,1% do poziomu 61%. Natomiast udział ludności w wieku poprodukcyjnym w ludności ogółem wzrósł w tym samym okresie z 18,1% do poziomu 21,3%.

## 1 Analiza koncentracji negatywnych zjawisk

Obszar, na którym wyznaczono koncentrację negatywnych zjawisk społeczno-gospodarczych, jest optymalnym obszarem, który można przyjąć jako zdegradowany. Skalę negatywnych zjawisk, powinny odzwierciedlać mierniki rozwoju opisujące poszczególne sfery, które mogą wskazywać na niski poziom rozwoju lub dokumentować silną dynamikę spadku poziomu rozwoju, w odniesieniu do wartości dla całej gminy.

Biorąc pod uwagę zidentyfikowane na poziomie strategicznym problemy, jak również wymogi dla programów rewitalizacji w perspektywie finansowej UE 2014-2020, przeprowadzono szczegółową analizę wybranych problemów w ujęciu przestrzennym (jedynym ograniczeniem była dostępność szczegółowych danych). w celu zidentyfikowania koncentracji negatywnych zjawisk (społecznych i innych) dokonano wyboru wskaźników do oceny opartej na szczegółowych danych w ujęciu przestrzennym (na poziomie pojedynczego adresu) oraz oceny jakościowej (opartej na dostępnych danych statystycznych dla całego miasta lub na istniejących zapisach diagnostycznych dokumentów gminy - w przypadku braku miarodajnych danych liczbowych w ujęciu przestrzennym). Zestaw wybranych wskaźników zawarto w poniższej tabeli.

Tabela 1 Zastosowane wskaźniki do oceny zjawisk społecznych

nazwa zjawiska w obszarze społecznym >>>	ubóstwo	bezrobocie	przestępczość	niski poziom kapitału społecznego	niewystarczającego poziomu uczestnictwa w życiu publicznym i kulturalnym
Wskaźnik zobrażowany w ujęciu przestrzennym >>>	tak	nie	tak	tak	tak
okres >>>	za rok 2015	stan na 31.12.2015	za rok 2015	głosowanie w 2016	za rok 2015
zakres danych >>>	świadczeniobiorcy i środowiskowej pomocy społecznej (wraz z członkami rodzin) oraz zapisy innych dokumentów Miasta i dane GUS	Stopa bezrobocia, liczba osób bezrobotnych w poszczególnych kategoriach	liczba przestępstw przeciwko rodzinie [przestępstwa przeciwko rodzinie i opiece (art. 206-211 KK)]	wyniki głosowania w budżecie obywatelskim 2016 oraz zapisy innych dokumentów Miasta i dane GUS	liczba czytelników biblioteki publicznej (użytkowników aktywnie wypożyczających <sup>2</sup> ), oraz zapisy innych dokumentów Miasta i dane GUS
źródło danych >>>	OPS oraz strona internetowa Miasta oraz GUS	Strona internetowa Miasta, PUP i GUS	Posterunek Policji	Urząd Miasta oraz strona internetowa Miasta oraz GUS	Biblioteka Publiczna oraz strona internetowa Miasta oraz GUS

Źródło: opracowanie własne

<sup>2</sup> Użytkowników zarejestrowanych, którzy wypożyczyli na zewnątrz co najmniej jedną pozycję w okresie sprawozdawczym.



**Tabela 2 Zastosowane wskaźniki do oceny innych zjawisk**

obszar >>>	gospodarczy	środowiskowy	przestrzenno-funkcjonalny	techniczny
Wskaźnik zobrażony w ujęciu przestrzennym >>>	tak	nie	tak	tak
okres >>>	stan na 10.06.2016 oraz 01.08.2016	Stan na 10.2012	Stan na 09.2016	Stan na 08.2014
zakres danych >>>	liczba osób w wieku powyżej 65 roku życia oraz zapisy innych dokumentów Miasta i dane GUS	Wskazanie najważniejszych problemów w następujących obszarach ochrony środowiska: Zasoby i jakość wód; Gospodarka wodno-ściekowa; Powierzchnia ziemi, geologia i gleby; Obszary prawnie chronione, cenne przyrodniczo oraz walory przyrodnicze, krajobrazowe i zabytkowe; Surowce; Powietrze i hałas; Odpady	wskaźniki w oparciu o odległość poszczególnych obrębów od przystanków komunikacji publicznej, terenów rekreacyjnych, kulturalnych, sportowych, publicznych placówek oświatowych (szkoły podstawowe oraz publiczne przedszkola), placówek ochrony zdrowia oraz zapisy innych dokumentów Miasta i dane GUS	Występowanie zabytków nieruchomych oraz zapisy innych dokumentów Miasta i dane GUS
źródło danych >>>	Urząd Miasta oraz strona internetowa Miasta oraz GUS	Strona internetowa Miasta oraz GUS	obliczenia własne na podstawie danych z Urzędu Miastaego oraz strona internetowa Miasta oraz GUS	Strona internetowa Mazowieckiego Wojewódzkiego Konserwatora Zabytków oraz strona internetowa Miasta oraz GUS

Źródło: opracowanie własne

Biorąc pod uwagę zasadę koncentracji (jak również konieczność anonimizacji danych), na mapach zostały wskazane dane dla obrębów zamieszkałych przez minimum 20 mieszkańców (z wyjątkiem map dotyczących występowania zabytków oraz przestępstw przeciwko rodzinie). Podstawową zasadą wyznaczenia danego negatywnego zjawiska było odniesienie poziomu jego występowania do wartości na poziomie całego miasta (jeśli była taka możliwość).

## 1.1 Sfera społeczna

Na analizę sfery społecznej składa się przede wszystkim analiza kwestii bezrobocia, ubóstwa, przestępczości, niskiego poziomu edukacji lub kapitału społecznego oraz niewystarczającego poziomu uczestnictwa w życiu publicznym i kulturalnym. ze względu na ograniczone źródła danych tylko wybrane kwestie mogły być zobrażowane w ujęciu przestrzennym.

### 1.1.1 Ubóstwo

Pomoc społeczna ma na celu umożliwić rodzinom funkcjonowanie w warunkach odpowiadających godności człowieka, zapewnić zaspokojenie podstawowych potrzeb życiowych i jednocześnie doprowadzić do życiowego usamodzielnienia i integracji ze środowiskiem, jak również przeciwdziałać powstawaniu trudnych sytuacji życiowych.

Zgodnie z art. 8 Ustawy z dnia 12 marca 2004 r. o pomocy społecznej (Dz. U. 2004 Nr 64 poz. 593) prawo do świadczeń pieniężnych przysługuje:

- osobie samotnie gospodarującej, której dochód nie przekracza kwoty 634 zł;
- osobie w rodzinie, w której dochód na osobę nie przekracza kwoty 514 zł;

przy jednoczesnym występowaniu jednej z poniższych przesłanek (art. 7 ww. ustawy):

- ubóstwo;
- sieroctwo;
- bezdomność;
- bezrobocie;
- niepełnosprawność;
- długotrwała lub ciężka choroba;
- przemoc w rodzinie;
- potrzeby ochrony ofiar handlu ludźmi;
- potrzeby ochrony macierzyństwa i wielodzietności;
- bezradność w sprawach opiekuńczo-wychowawczych i prowadzenia gospodarstwa domowego, zwłaszcza w rodzinach niepełnych i wielodzietnych;
- brak umiejętności w przystosowaniu do życia młodzieży opuszczającej całodobowe placówki opiekuńczo-wychowawcze;
- trudności w integracji cudzoziemców, którzy uzyskali w Rzeczypospolitej Polskiej status uchodźcy lub ochronę uzupełniającą;
- trudności w przystosowaniu do życia po zwolnieniu z zakładu karnego;
- alkoholizm lub narkomania;
- zdarzenie losowe i sytuacja kryzysowa;
- klęska żywiołowa lub ekologiczna.

Podstawowym wskaźnikiem monitorowanym w kontekście występowania problemów społecznych, jest ubóstwo. Dane obejmujące liczbę świadczeniobiorców pomocy społecznej gromadzone są przez GUS, a także są monitorowane poprzez sprawozdawczość do Ministerstwa Rodziny, Pracy i Polityki Społecznej. w związku z tym dostępne są dane dla samorządów w całym kraju, i na poziomie poszczególnych jednostek samorządu możliwe jest monitorowanie dynamiki zjawiska (postępu w czasie) uśrednionych dla wybranej gminy. Poniższa tabela (Tabela 3) obrazuje procentowy udział mieszkańców Miasta Milanówka korzystających ze świadczeń Ośrodka Pomocy Społecznej w ciągu ostatnich pięciu lat, w porównaniu z analogicznymi zmianami dla powiatu (w tym poszczególnych gmin) oraz województwa i kraju.

Wskaźnik udziału osób korzystających ze środowiskowej pomocy społecznej w Milanówku kształtował się w latach 2009-2014 poniżej wartości dla kraju, województwa i powiatu. od roku 2009 miasto odnotowało w tym zakresie spadek o ponad 1 punkt procentowy.

Tabela 3 Udział osób korzystających ze środowiskowej pomocy społecznej

Nazwa jednostki administracyjnej	2009	2010	2011	2012	2013	2014
POLSKA	9,1%	8,7%	8,1%	8,1%	8,3%	7,7%
województwo MAZOWIECKIE	7,8%	7,6%	6,9%	6,8%	7,0%	6,5%
Powiat grodziski	6,4%	5,9%	5,7%	6,1%	6,5%	5,8%
<b>Milanówek</b>	<b>6,5%</b>	<b>5,6%</b>	<b>5,3%</b>	<b>5,1%</b>	<b>5,5%</b>	<b>5,4%</b>
Podkowa Leśna	4,9%	4,3%	4,6%	4,8%	4,2%	3,8%
Baranów	6,5%	6,7%	5,9%	7,1%	6,1%	6,7%
Grodzisk Mazowiecki	5,6%	5,4%	5,6%	5,8%	6,6%	5,6%
Jaktorów	9,0%	8,3%	6,5%	8,0%	8,1%	6,7%
Żabia Wola	7,9%	6,5%	6,7%	7,2%	7,0%	6,2%

Źródło: opracowanie własne na podstawie danych GUS

W 2015 r. z pomocy społecznej skorzystało 878 osób (442 rodziny), co stanowi 5,6% ogółu mieszkańców (15.736 osób). Wśród ogółu korzystających z pomocy, 63 osoby zgłosiły się w 2015 r. do OPS po raz pierwszy lub nie korzystały z pomocy w okresie dwóch ostatnich lat. Największą grupę osób wymagających wsparcia, stanowią jednoosobowe gospodarstwa domowe (249 osób).

Z tytułu niepełnosprawności w 2014 r. przyznano 96 zasiłków stałych<sup>3</sup> (na 108 zasiłków stałych łącznie).

W 2015 roku odnotowano 119 rodzin emerytów i rencistów korzystających z pomocy OPS, w tym 89 jednoosobowych gospodarstw domowych. Osobom tym udzielana była przede wszystkim pomoc celowa w okresie zimowym na zakup węgla lub pomoc w opłaceniu rachunków za energię elektryczną, jak również wsparcie finansowe z przeznaczeniem na zakup leków lub żywności.

W 2015 r. poza grupą osób niepełnosprawnych oraz emerytów, rencistów i ich rodzin, kolejną dużą grupą osób korzystających ze wsparcia były rodziny z dziećmi. w ogólnej liczbie 206 rodzin z dziećmi 68 to rodziny niepełne, a 45 to rodziny wielodzietne.

W 2015 r. głównym powodem przyznania pomocy z Ośrodka Pomocy Społecznej w Milanówku było, analogicznie jak w latach ubiegłych, w pierwszej kolejności ubóstwo, następnie niepełnosprawność, bezrobocie, długotrwała lub ciężka choroba alkoholizm i narkomania, bezradność w sprawach opiekuńczo-wychowawczych i prowadzenia gospodarstwa domowego oraz bezdomność.

W 2015 roku z pomocy społecznej korzystały osoby, które osiągały bardzo niskie dochody, z tego powodu udzielono pomocy 232 rodzinom, w jednym przypadku pomoc była związana ze zdarzeniami losowymi.

Wśród głównych przyczyn korzystania z pomocy społecznej, oprócz niskich dochodów, była niepełnosprawność potwierdzona orzeczeniem o stopniu niepełnosprawności. z pomocy OPS skorzystało w 2015 roku ogółem 222 rodzin, w których są osoby niepełnosprawne. Trzecią

<sup>3</sup> Świadczenie obowiązkowe w postaci zasiłku stałego przyznawane jest z powodu niepełnosprawności w stopniu umiarkowanym, znacznym lub z powodu wieku: - osobie samotnie gospodarującej w wysokości różnicy między kryterium dochodowym osoby samotnie gospodarującej - wysokość 542 zł, a dochodem tej osoby z tym, że kwota zasiłku nie może być wyższa niż 529 zł miesięcznie. - osobie w rodzinie w wysokości różnicy między kryterium dochodowym na osobę w rodzinie - 456 zł, a dochodem na osobę w rodzinie. od zasiłku stałego odprowadzana jest składka na ubezpieczenie zdrowotne w wysokości 9% (w 2014 r.) kwoty zasiłku stałego.

z najczęściej występujących przesłanek było bezrobocie (pomocy udzielono 141. osobom).

Kolejną znaczącą grupą osób korzystających ze świadczeń pomocy społecznej są osoby długotrwale lub ciężko chore. z tej przyczyny udzielono pomocy 112 osobom. Większość świadczeń była udzielana jednorazowo na zakup leków lub pokrycie kosztów związanych z zapewnieniem opieki w miejscu zamieszkania. w kilku przypadkach pomoc obejmowała pokrycie kosztów dojazdu do specjalistycznej placówki medycznej. Pomoc z powodu długotrwałej choroby jest udzielana w większości osobom starszym, które mają niskie świadczenia emerytalne lub rentowe.

Ponadto osobom znajdującym się w szczególnie trudnej sytuacji zdrowotnej, rodzinnej, wymagającym pomocy w codziennych czynnościach życiowych była udzielana pomoc w formie usług opiekuńczych. Pomoc taka była świadczona dla 63 rodzin oraz dla 11 osób z zaburzeniami psychicznymi.

Pogarszający się stan zdrowia oraz brak możliwości zapewnienia opieki w miejscu zamieszkania są przyczyną umieszczenia osób w domach pomocy społecznej. Łącznie w roku 2015 w domach pomocy społecznej przebywało 18 osób.

Wśród świadczeniobiorców korzystających z OPS w 2015 r. problemy z nadużywaniem alkoholu występowały w 48 rodzinach. Problemy z uzależnieniem od narkotyków zdefiniowano w 7 rodzinach korzystających ze świadczeń. Większość osób nadużywających alkoholu to mężczyźni, najliczniejsza grupa z nich to osoby, które nie pracują lub pracują dorywczo, są w wieku przedemerytalnym lub emerytalnym i nie mają stałych źródeł dochodu. Najtrudniejsze sytuacje występują w rodzinach z dziećmi w sytuacjach, gdy alkoholu nadużywają oboje rodzice. Sytuacja taka została zdefiniowana w 4 rodzinach i są one objęte nadzorem kuratorskim.

Pomoc dla rodzin w których występował problem nieporadności opiekuńczo-wychowawczej dotyczyła w 2015 roku 94 rodzin (318 osób).

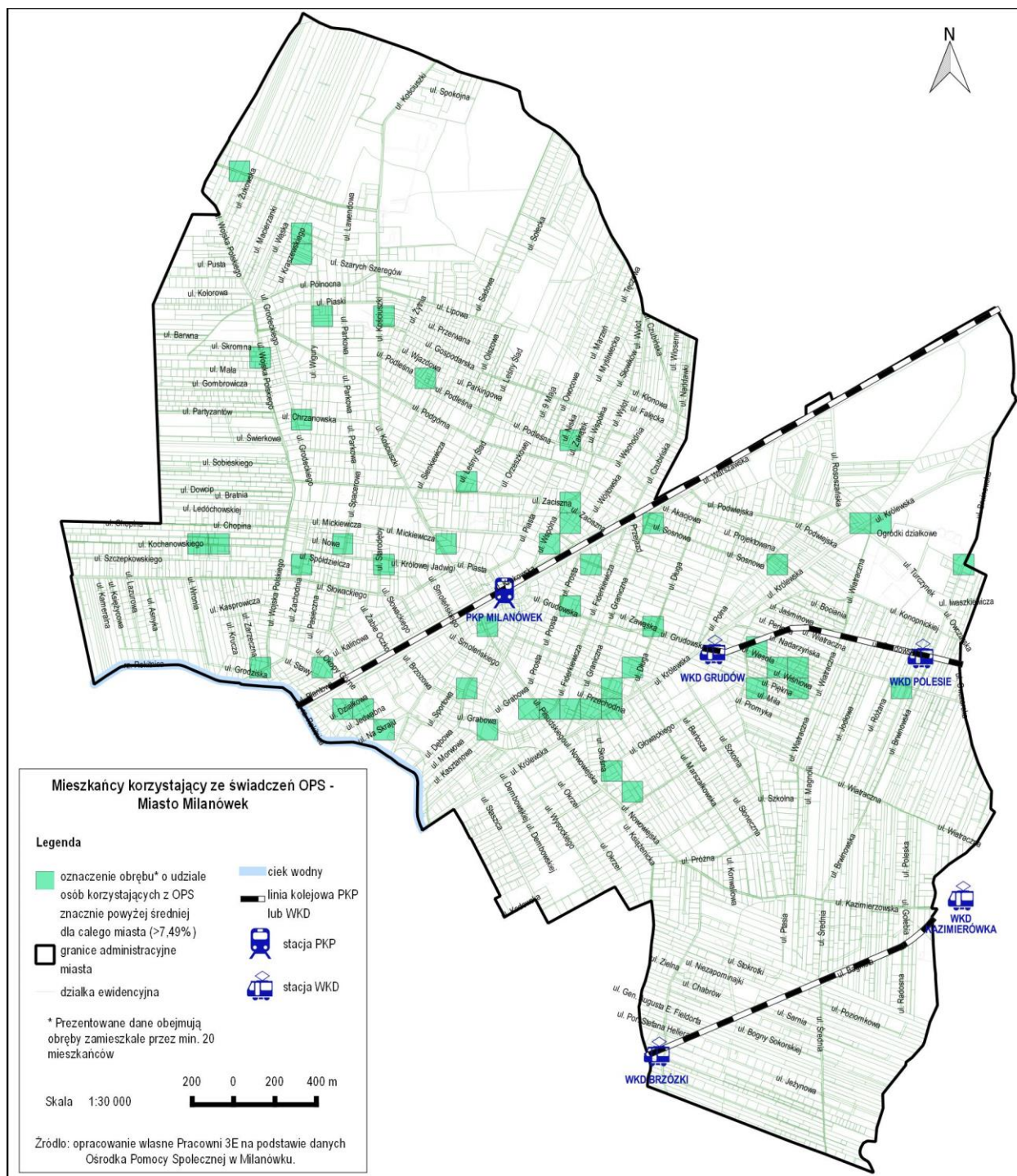
Z powodu bezdomności udzielono w 2014 r. pomocy 13. osobom.

W celu zidentyfikowania natężenia zjawisk problemowych z obszaru pomocy społecznej, na mapie miasta zaprezentowano te obręby, w których odsetek świadczeniobiorców<sup>4</sup> jest o 50% wyższy niż średnia dla miasta (w roku 2015 - 4,99%) czyli powyżej 7,49%.

---

<sup>4</sup> w zestawieniach danych źródłowych dla map ujęte są osoby, które przynajmniej raz zgłosiły się do OPS (jeśli osoba zgłosiła się lub korzystała w ciągu roku więcej niż raz, to liczona jest jedna wizyta).

Mapa 4 Obręby o udziale osób korzystających ze OPS znacznie powyżej średniej dla całego miasta



Mieszkańcy korzystający ze świadczeń OPS zamieszkują generalnie w różnych częściach miasta. Jednak jeśli dochodzi do znacznego (o 50%) przekroczenia średniej dla miasta, to w wielu przypadkach mamy do czynienia z kilkoma obrębami występującymi obok siebie.

## 1.1.2 Starzenie się społeczeństwa

Podstawowe statystyczne dane demograficzne dla miasta są gromadzone przez GUS i możliwe do monitorowania w różnym ujęciu czasowym. Poniższe tabele (Tabela 4 i Tabela 5) przedstawiają zestawienia podstawowych danych demograficznych dla Milanówka od 1995 do 2015 r., w tym liczbę osób w wieku 70 lat i więcej.

Mimo korzystnych trendów w zakresie ogólnej liczby mieszkańców (wzrost liczby mieszkańców w ostatnich 21 latach o 13%), to obserwuje się jednocześnie szybciej rosnącą grupę osób w wieku 70 lat i powyżej (w tym samym okresie grupa 70+ wzrosła o blisko 31%). Ponadto należy zauważyć, że udział tej grupy mieszkańców w ogóle mieszkańców jest na poziomie wyższym niż w skali powiatu czy województwa. w roku 1995 odsetek tej ludności stanowił ok. 10% ogółu mieszkańców, natomiast obecnie jest to 11,7%.

**Tabela 4 Liczba ludności Milanówka w latach 1995-2015**

rok	ludność ogółem	ludność w wieku 70 lat i więcej
1995	14483	1476
1996	14608	1499
1997	14615	1490
1998	14730	1523
1999	15065	1565
2000	15151	1597
2001	15184	1622
2002	15248	1651
2003	15368	1655
2004	15496	1686
2005	15572	1730
2006	15784	1780
2007	15838	1795
2008	15858	1815
2009	16056	1827
2010	16334	1868
2011	16349	1868
2012	16387	1876
2013	16410	1920
2014	16353	1900
2015	16371	1929
<b>1995-2015</b>	<b>+13,0%</b>	<b>+30,7%</b>

Źródło: opracowanie własne na podstawie danych GUS

Tabela 5 Udział poszczególnych grup wiekowych w ogólnej ludności (2015)

Nazwa jednostki administracyjnej	ludność w wieku 70 lat i więcej	ludność w wieku 14 lat i mniej
POLSKA	10,2%	15,0%
województwo MAZOWIECKIE	10,8%	15,7%
Powiat grodziski	9,6%	17,4%
<b>Milanówek</b>	<b>11,8%</b>	<b>15,3%</b>
Podkowa Leśna	14,2%	14,9%
Baranów	9,4%	18,0%
Grodzisk Mazowiecki	9,2%	18,0%
Jaktorów	8,4%	17,5%
Żabia Wola	7,6%	18,7%

Źródło: opracowanie własne na podstawie danych GUS

Starzenie się społeczeństwa jest na ogół postrzegane jako problem społeczny. Planując działania społeczne należy uwzględniać potrzeby, oczekiwania i możliwości seniorów. Taka perspektywa oznacza podejmowanie działań zarówno w sferze tzw. małej architektury (takie zagospodarowanie przestrzeni publicznej, które ułatwia poruszanie się osobom z ograniczoną sprawnością ruchową, w tym – oprócz seniorów – osobom niepełnosprawnym i z małymi dziećmi), jak i działań społecznych. z jednej strony są to działania społecznej aktywizacji i integracji w klubach seniora oraz w przedsięwzięciach międzypokoleniowych, a z drugiej strony - ochrona zdrowia i lecznictwo oraz zapewnienie dostępu do usług opiekuńczych.

Ludność Milanówka charakteryzuje się również wysokim udziałem kobiet w ogólnej liczbie ludności, powyżej wartości dla większych jednostek administracyjnych (Tabela 6). Wskaźnik ten utrzymuje się na podobnym poziomie od wielu lat (Tabela 7).

Tabela 6 Udział płci w ogólnej ludności (2015)

Nazwa jednostki administracyjnej	mężczyźni	kobiety
POLSKA	48,4%	51,6%
województwo MAZOWIECKIE	47,8%	52,2%
Powiat grodziski	47,9%	52,1%
Milanówek (1)	46,8%	53,2%
Podkowa Leśna (1)	47,0%	53,0%
Baranów (2)	49,9%	50,1%
Grodzisk Mazowiecki (3)	47,4%	52,6%
Jaktorów (2)	49,1%	50,9%
Żabia Wola (2)	49,8%	50,2%

Źródło: opracowanie własne na podstawie danych GUS

Tabela 7 Ludność Milanówka wg płci (udziały %) w latach 1995-2015

rok	mężczyźni	kobiety
1995	46,2%	53,8%
1996	46,2%	53,8%
1997	46,2%	53,8%
1998	46,3%	53,7%
1999	46,5%	53,5%
2000	46,5%	53,5%
2001	46,7%	53,3%
2002	46,9%	53,1%
2003	47,0%	53,0%
2004	47,0%	53,0%
2005	47,0%	53,0%
2006	47,1%	52,9%
2007	47,1%	52,9%
2008	47,1%	52,9%
2009	47,1%	52,9%
2010	46,8%	53,2%
2011	46,8%	53,2%
2012	46,7%	53,3%
2013	46,6%	53,4%
2014	46,8%	53,2%
2015	46,8%	53,2%

Źródło: opracowanie własne na podstawie danych GUS

### 1.1.3 Bezrobocie

Poziom bezrobocia jest potencjalnie jednym z bardziej wartościowych wskaźników społecznych dla danego obszaru, jednak w praktyce trudno jest uzyskać<sup>5</sup> dane szczegółowe, które zobrazują natężenie tego zjawiska w różnych obszarach miasta. Zjawisko bezrobocia zostało więc scharakteryzowane ogólnie na podstawie danych statystycznych dla całego miasta, natomiast szczegółowo zostanie doprecyzowane w trakcie wywiadów i badania ankietowego.

W 2015 r. stopa bezrobocia w Milanówku wyniosła 3,7%. na przestrzeni ostatnich lat wskaźnik ten utrzymywał się na zbliżonym poziomie oscylując wokół 4%, nieznacznie rosnąc w okresie trudniejszej sytuacji gospodarczej panującej w kraju. Podobną stopę bezrobocia odnotowywano w powiecie grodziskim (Tabela 8).

<sup>5</sup> Większość danych szczegółowych dla miasta jest uzyskiwanych od instytucji działających na obszarze gminy lub gromadzących dane statystyczne dla gminy. Natomiast zjawiska dotyczące kondycji rynku pracy (bezrobocie, struktura osób pozostających bez zatrudnienia, tendencje na rynku pracy) są gromadzone i monitorowane przez Powiatowy Urząd Pracy – czyli na poziomie powiatu. Brak przełożenia pomiędzy instytucjami powiatu a instytucjami gminy z jednej strony, i możliwość szerokiej interpretacji *ustawy o ochronie danych osobowych* z drugiej – sprawiają, że szczegółowe dane, które mogłyby zobrazować występowanie bezrobocia na wybranym obszarze miasta, są praktycznie niemożliwe do uzyskania od PUP.



Tabela 8 Stopa bezrobocia<sup>6</sup> w Milanówku i powiecie grodziskim w latach 2009-2015

rok	stopa bezrobocia	
	Milanówek	powiat
2009	3,4%	3,5%
2010	3,4%	3,8%
2011	3,9%	4,0%
2012	4,4%	4,6%
2013	4,6%	4,5%
2014	4,1%	3,9%
2015	3,7%	3,5%

Źródło: opracowanie własne na podstawie danych GUS

W ostatnich 7 latach liczba bezrobotnych wynosiła: najmniej 342 (2009), a najwięcej 469 osób (2013). w roku 2008 liczba bezrobotnych osiągnęła wartość poniżej 200 i wyniosła 185 osób bezrobotnych. w roku 2004 liczba bezrobotnych wyniosła ponad 600 (653). w latach 2009-2013 w Milanówku - tak jak w całym powiecie grodziskim - nastąpił znaczny wzrost liczby osób bezrobotnych. Wraz z ogólną poprawą sytuacji gospodarczej w kraju, zarówno w 2014 r. jak i w 2015 r. odnotowano znaczny spadek liczby bezrobotnych w mieście. w 2015 r. został osiągnięty poziom zbliżony do wartości z roku 2009.

Tabela 9 Bezrobotni w gminach powiatu grodziskiego

gmina	2003	2004	2005	2006	2007	2008	2009	2010	2011	2012	2013	2014	2015
	[osoba]	[osoba]	[osoba]	[osoba]	[osoba]	[osoba]	[osoba]	[osoba]	[osoba]	[osoba]	[osoba]	[osoba]	[osoba]
<b>Milanówek</b>	646	653	572	391	231	185	342	348	405	450	469	410	360
Podkowa Leśna	113	113	117	81	44	40	61	53	66	80	70	72	63
Baranów	193	178	155	106	61	58	102	109	116	158	135	114	100
Grodzisk Maz.	1 812	1 757	1 479	954	667	630	929	1 064	1 096	1 276	1 288	1 076	920
Jaktorów	451	466	400	256	143	130	240	301	333	344	341	300	291
Żabia Wola	287	272	249	159	82	97	172	159	186	202	202	191	177
ogółem	3 502	3 439	2 972	1 947	1 228	1 140	1 846	2 034	2 202	2 510	2 505	2 163	1 911

Źródło: opracowanie własne na podstawie danych GUS

Udział kobiet w ogóle bezrobotnych od kilku lat utrzymuje się na podobnym poziomie (ok. 48%).

<sup>6</sup> Udział bezrobotnych zarejestrowanych w liczbie ludności w wieku produkcyjnym

**Tabela 10 Udział [%] kobiet w ogólnej liczbie bezrobotnych w Milanówku**

2011	2012	2013	2014	2015
51,9%	48,2%	47,5%	48,3%	48,9%

Źródło: opracowanie własne na podstawie danych ze strony internetowej PUP w Grodzisku Maz.

W grupie bezrobotnych w szczególnej sytuacji na rynku pracy na szczególną uwagę zasługują długotrwale bezrobotni, których liczba w latach 2011-2014 wzrosła, a w roku 2015, mimo znaczącego spadku ogólnej liczby bezrobotnych, w zasadzie nie zmieniła się.

**Tabela 11 Bezrobotni będący w szczególności sytuacji na rynku pracy w Milanówku**

Wybrane grupy bezrobotnych:	2011	2012	2013	2014	2015
bezrobotni do 25 roku życia	53	63	52	51	36
powyżej 50 roku życia	118	144	171	150	137
długotrwale bezrobotni	103	147	165	185	183

Źródło: opracowanie własne na podstawie danych ze strony internetowej PUP w Grodzisku Maz.

Pomimo braku danych przestrzennych dot. bezrobocia<sup>7</sup> można przypuszczać, że obręby o zwiększonej liczbie bezrobotnych pokrywałyby się z obrębami o zwiększonej liczbie osób korzystających ze świadczeń OPS, ponieważ głównymi powodami przyznania pomocy z Ośrodka Pomocy Społecznej w Milanówku jest m.in. ubóstwo oraz bezrobocie.

### 1.1.4 Poziom edukacji

Działania oświatowe na terenie Milanówka świadczone są przez:

Szkoły podstawowe i ponadpodstawowe:

w tym placówki publiczne:

- Zespół Szkół Gminnych nr 1 im. ks. Piotra Skargi (szkoła podstawowa i gimnazjum);
- Szkoła Podstawowa nr 2 im. Armii Krajowej;
- Zespół Szkół Gminnych nr 3 im. Fryderyka Chopina (szkoła podstawowa i gimnazjum);
- Zespół Szkół nr 1;
- Zespół Szkół nr 2 im. Józefa Bema;

oraz placówki niepubliczne:

- Integracyjna Społeczna Szkoła Podstawowa im. gen. bryg. A.E. Fieldorfa w Milanówku;
- Nowa Prywatna Szkoła Podstawowa (ul. Brzozowa 1);
- Gimnazjum Społeczne - Milanowskiego Towarzystwa Edukacyjnego;
- Społeczne Liceum Ogólnokształcące nr 5.

<sup>7</sup> Powiatowy Urząd Pracy w Grodzisku Mazowieckim nie udostępnił szczegółowych danych dotyczących liczby osób bezrobotnych, uzasadniając taką decyzję ochroną danych osobowych.

**Przedszkola:**

w tym placówkę publiczną: Przedszkole nr 1;

oraz placówki niepubliczne:

- Truskawkowe Przedszkole;
- Przedszkole Społeczne;
- Przedszkole Niepubliczne Sióstr Urszulanek;
- Prywatne Szkolne Przedszkole;
- Europejskie Przedszkole Niepubliczne KASPEREK;
- Przedszkole im. Misia Uszatka;
- Przedszkole na Wiejskiej;

**Niepubliczne żłobki i kluby dziecięce:**

- Europejski Żłobek Niepubliczny „Kasperek”;
- Żłobek MiniBambini Marta Pacholczyk-Sanfilippo;
- Żłobek "ELMO" Monika Kowalik;
- Żłobek Niepubliczny Mała Panda nr 2.

Na podstawie danych GUS można stwierdzić, że liczba dzieci korzystających z opieki przedszkolnej nieznacznie wzrosła (w okresie od 2012 do 2014 r.), zmniejszyła się natomiast minimalnie liczba uczniów szkół podstawowych (Tabela 12 i Tabela 13).

**Tabela 12 Żłobki w Milanówku – wybrane dane**

<b>ŻŁOBKI</b>	<b>2012</b>	<b>2013</b>	<b>2014</b>
żłobki i kluby dziecięce	-	-	4
dzieci przebywające w żłobkach i klubach dziecięcych (w ciągu roku)	-	-	105

Źródło: opracowanie własne na podstawie danych GUS

**Tabela 13 Szkoły i przedszkola w Milanówku – wybrane dane**

<b>EDUKACJA</b>	<b>2012/2013</b>	<b>2012/2014</b>	<b>2014/2015</b>
Placówki wychowania przedszkolnego	9	9	9
w tym przedszkola	8	8	8
Miejsca w przedszkolach	798	877	862
dzieci w placówkach wychowania przedszkolnego	693	733	728
w tym przedszkola	682	721	723
szkoły podstawowe	5	5	5
uczniowie szkół podstawowych	1147	1119	1131
szkoły gimnazjalne	3	3	3
uczniowie szkół gimnazjalnych	503	542	562
liczba uczniów przypadająca na 1 oddział w szkołach:			
podstawowych	19	19	19
gimnazjalnych	21	21	20

Źródło: opracowanie własne na podstawie danych GUS

Jakość nauki w szkołach w Milanówku jest na poziomie wyższym lub porównywalnym z innymi gminami powiatu grodziskiego czy średnią dla woj. mazowieckiego. Również w porównaniu z wynikami szkół m. st. Warszawy placówki w Milanówku wypadają dobrze. Średnie wyniki uczniów z Milanówka ze sprawdzianu kończącego szkołę podstawową w porównaniu z innymi szkołami gmin powiatu grodziskiego lokują Milanówek na drugim miejscu za Podkową Leśną. w porównaniu ze średnią dla woj. mazowieckiego jest to wynik wyższy o prawie o 6 pkt. procentowych. Natomiast w porównaniu ze średnim wynikiem uczęszczających do szkół w Warszawie jest wynik niższy o 2,5 punktu procentowego (Tabela 14).

**Tabela 14 Wyniki uczniów w roku 2016 ze sprawdzianu kończącego szkołę podstawową (średnia ważona z wyników poszczególnych szkół w danej jednostce administracyjnej)**

Nazwa jednostki administracyjnej	Wynik ogólny [%]
Milanówek	71,91
Podkowa Leśna	73,76
Baranów	68,46
Grodzisk Mazowiecki	68,18
Jaktorów	66,81
Żabia Wola	62,07
powiat grodziski	68,50
m. st. Warszawa	74,40
województwo mazowieckie	66,10

Źródło: opracowanie władne na podstawie danych OKE w Warszawie

Podobnie dobre wyniki osiągają uczniowie szkół gimnazjalnych mających swoją siedzibę w Milanówku (Tabela 15). Najlepsze wyniki osiąga prywatne Gimnazjum Społeczne Milanowskiego Towarzystwa Edukacyjnego. Uczniowie tego gimnazjum uzyskują wyniki lepsze nie tylko niż uczniowie pozostałych gimnazjów w powiecie grodziskim, ale również znacznie powyżej średnich uzyskiwanych w gimnazjach w Warszawie. Pozostałe gimnazja w Milanówku również wyróżniają się na tle powiatu grodziskiego.

**Tabela 15 Wyniki uczniów w roku 2016 z egzaminu gimnazjalnego (dla powiatu grodziskiego wyróżniono 3 najlepsze wyniki w poszczególnych kolumnach)**

NAZWA SZKOŁY	Miejscowość	GH-H <sup>8</sup>		GH-P		GM-M		GM-P		GA-P		GA-R	
		liczba uczniów	średni wynik %	liczba uczniów	średni wynik %	liczba uczniów	średni wynik %	liczba uczniów	średni wynik %	liczba uczniów	średni wynik %	liczba uczniów	średni wynik %
Gimnazjum nr 3 przy Zespole Szkół Gminnych nr 3 im. Fryderyka Chopina w Milanówku	Milanówek	58	64,7	58	79,8	58	59,2	58	56,5	58	75,0	58	57,5
Gimnazjum Społeczne Milanowskiego Towarzystwa Edukacyjnego	Milanówek	59	<b>87,4</b>	59	<b>91,2</b>	59	<b>89,3</b>	59	<b>85,9</b>	59	<b>98,1</b>	59	<b>92,5</b>
Gimnazjum nr 1 w Zespole Szkół Gminnych nr 1 im. ks. Piotra Skargi w Milanówku	Milanówek	56	<b>66,5</b>	56	<b>81,2</b>	56	58,2	56	57,2	56	78,6	56	66,4

<sup>8</sup> Język polski (GH-P), Historia i WOS (GH-H), Matematyka (GM-M), Przedmioty przyrodnicze (GM-P), język obcy na poziomie podstawowym - angielski (GA-P), język obcy na poziomie rozszerzonym - angielski (GA-R)

NAZWA SZKOŁY	Miejscowość	GH-H <sup>8</sup>		GH-P		GM-M		GM-P		GA-P		GA-R	
		liczba uczniów	średni wynik %	liczba uczniów	średni wynik %	liczba uczniów	średni wynik %	liczba uczniów	średni wynik %	liczba uczniów	średni wynik %	liczba uczniów	średni wynik %
Zespół Szkół-Publiczne Gimnazjum im. Profesora Kazimierza Michałowskiego	Podkowa Leśna	42	62,0	42	79,4	42	67,1	42	58,1	42	86,4	42	72,6
Gimnazjum nr 2	Podkowa Leśna	39	<b>72,6</b>	39	<b>84,8</b>	39	<b>82,5</b>	39	<b>78,0</b>	38	<b>94,6</b>	38	<b>87,4</b>
Publiczne Gimnazjum w Zespole Szkół im. Jana Pawła II	Baranów	12	49,4	12	69,0	12	33,8	12	40,1	7	65,9	7	35,7
Publiczne Gimnazjum w Zespole Szkół im. ks. Jana Twardowskiego w Bożej Woli	Boża Wola	24	54,7	24	66,6	24	44,5	24	47,5	24	60,8	24	34,8
Publiczne Gimnazjum w Zespole Szkół im. Orła Białego w Kaskach	Kaski	9	62,3	9	74,2	9	<b>67,4</b>	9	56,8	5	<b>94,8</b>	5	<b>84,8</b>
Gimnazjum nr 1 im. Noblistów Polskich w Grodzisku Maz.	Grodzisk Mazowiecki	78	51,8	78	68,1	78	40,3	78	48,6	67	63,4	67	41,0
Gimnazjum nr 2 im. Krzysztofa Kamila Baczyńskiego	Grodzisk Mazowiecki	141	63,4	141	79,0	141	60,2	141	<b>65,3</b>	134	80,9	134	66,2
Gimnazjum nr 3 im. Leonida Teligi w Grodzisku Mazowieckim	Grodzisk Mazowiecki	188	56,4	188	72,3	187	54,6	187	53,2	177	67,3	176	50,1
Gimnazjum im. Konstantego Ildefonsa Gałczyńskiego w Zespole Szkolno-Przedszkolnym w Jaktorowie	Jaktorów	60	59,6	60	76,7	60	48,8	60	51,2	56	70,8	56	51,9
Gimnazjum im. Karola Wojtyły w Zespole Szkół Publicznych w Międzyborowie	Międzyborów	71	62,5	71	70,7	71	56,2	71	58,8	59	73,8	59	55,0
Gimnazjum im. Józefa Chelmońskiego	Józefina	88	57,1	88	73,5	88	43,2	88	46,8	82	59,5	82	38,8
<b>m. st. Warszawa</b>		<b>12 419</b>	<b>65,7</b>	<b>12 420</b>	<b>79,2</b>	<b>12 415</b>	<b>61,7</b>	<b>12 417</b>	<b>61,1</b>	<b>11 710</b>	<b>79,6</b>	<b>11 420</b>	<b>64,5</b>

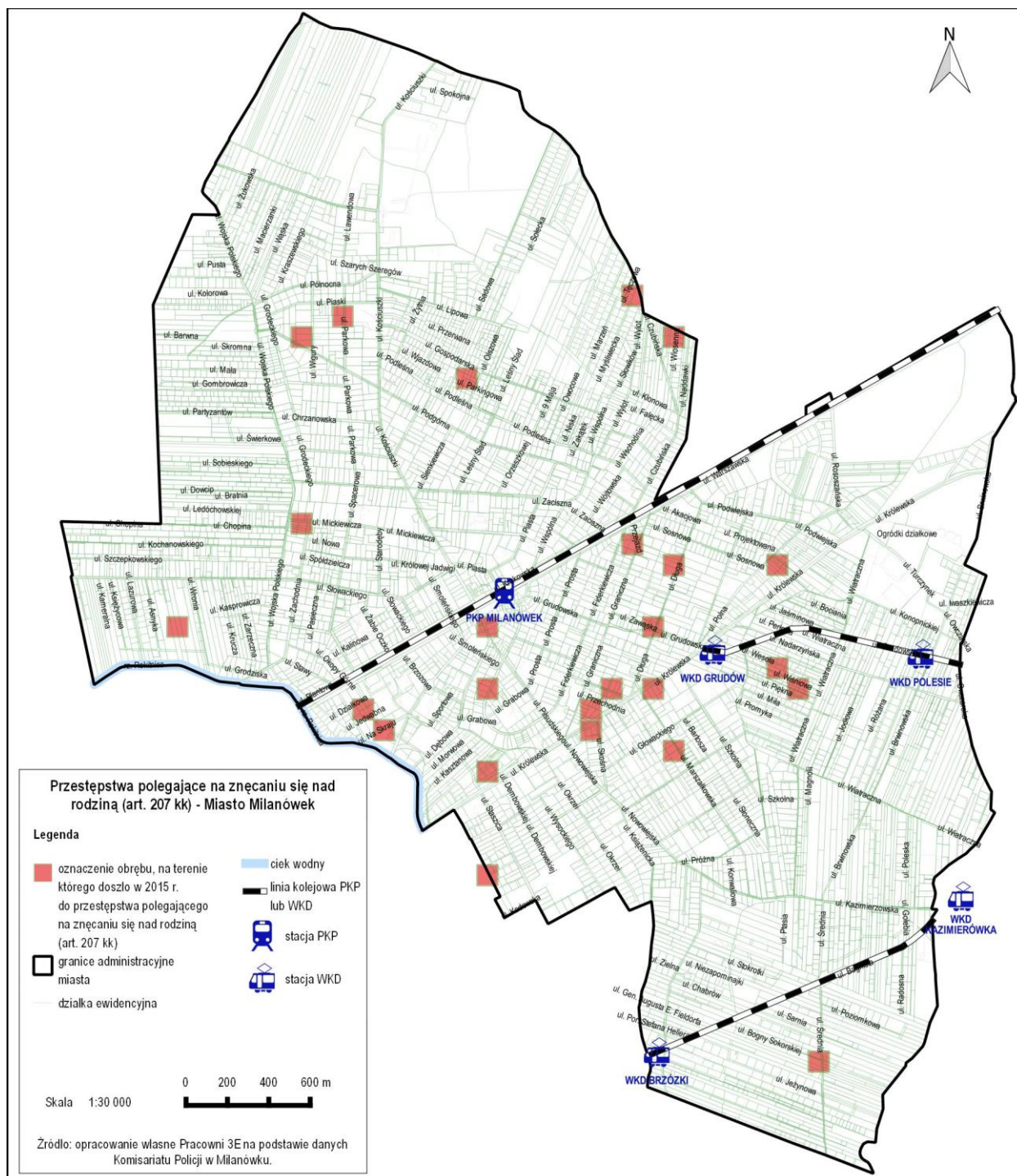
Źródło: opracowanie władne na podstawie danych OKE w Warszawie

### 1.1.5 Bezpieczeństwo i przestępczość

Na terenie miasta Milanówek usytuowany jest Posterunek Policji (ul. Literacka 13), który zapewnia ochronę obszaru gminy, oraz Straż Miejska (ul. Warszawska 32).

W oparciu o szczegółowe dane lokalne poddano analizie szczególne rodzaje przestępstw powiązane z celami niniejszego Programu tj. przestępstwa znęcania się nad rodziną (art. 207 kk). w 2015 r. na terenie Milanówka doszło do 27 tego rodzaju przestępstw w 26 rodzinach (zjawisko to dotyczyło łącznie 71 osób, w tym 24 dzieci). Ich ogólna lokalizacja została przedstawiona na poniższej mapie.

Mapa 5 Obręby gdzie odnotowano przestępstwa znęcania się nad rodziną (art. 207 kk) w roku 2015 na terenie działania KP w Milanówku



### 1.1.6 Życie publiczne i kulturalne

W Milanówku za kwestie rozwoju życia publicznego oraz kulturalnego odpowiadają przede wszystkim Milanowskie Centrum Kultury (MCK) oraz Miejska Biblioteka Publiczna.

Głównym celem działalności MCK jest edukacja dzieci i młodzieży oraz upowszechnianie kultury i sztuki, zarówno profesjonalnej jak i amatorskiej, w projektach i programach o zasięgu lokalnym,



Miasta, wojewódzkim i ogólnopolskim. MCK służy mieszkańcom w rozwijaniu ciekawości świata, twórczej wyobraźni i zaspokajaniu potrzeby aktywności.

Zgodnie z danymi GUS w 2015 r. MCK zorganizowało 219 imprez<sup>9</sup> (Tabela 16).

**Tabela 16 Liczba imprez zorganizowana przez centra, domy, ośrodki kultury, kluby i świetlice (w Milanówku sprawozdawczością GUS jest objęte jedynie MCK)**

nazwa jednostki administracyjnej <sup>10</sup>	2011	2012	2013	2014	2015
POLSKA	185 714	195 070	206 091	221 173	217 412
województwo MAZOWIECKIE	16 506	17 976	19 383	20 748	23 353
Powiat grodziski	453	496	628	489	651
Milanówek	147	148	183	150	219
Podkowa Leśna	180	208	144	157	213
Grodzisk Mazowiecki	82	86	234	127	150
Żabia Wola	44	54	67	55	69

Źródło: opracowanie władne na podstawie danych GUS

Porównując powyższe dane z liczbą ludności, to w Milanówku przypadło w 2015 r. ok. 13 imprez na 1000 mieszkańców (Tabela 17). Liderem w tym zakresie w powiecie grodziskim jest Podkowa Leśna.

**Tabela 17 Liczba imprez zorganizowana przez centra, domy, ośrodki kultury, kluby i świetlice przypadająca na 1000 mieszkańców**

nazwa jednostki administracyjnej	2011	2012	2013	2014	2015
POLSKA	4,8	5,1	5,4	5,7	5,7
województwo MAZOWIECKIE	3,1	3,4	3,6	3,9	4,4
Powiat grodziski	5,2	5,7	7,1	5,5	7,2
Milanówek	9,0	9,0	11,2	9,2	13,4
Podkowa Leśna	45,8	53,0	37,2	40,8	55,1
Grodzisk Mazowiecki	1,9	2,0	5,3	2,8	3,3
Żabia Wola	5,9	7,0	8,5	6,8	8,4

Źródło: opracowanie władne na podstawie danych GUS

Do zadań biblioteki należy popularyzacja książki i czytelnictwa w środowisku lokalnym. Placówka organizuje m.in. spotkania z twórcami, wydawcami, wystawy, lekcje biblioteczne dla dzieci i młodzieży,

<sup>9</sup> do kategorii imprez GUS zalicza: seanse filmowe, wystawy, festiwale i przeglądy artystyczne, koncerty, występy zespołów amatorskich, występy artystów i zespołów zawodowych, dyskoteki, prelekcje, spotkania, wykłady, imprezy turystyczne i sportowo-rekreacyjne, konkursy, pokazy teatralne, konferencje, imprezy interdyscyplinarne oraz inne.

<sup>10</sup> GUS nie dysponuje danymi dla Baranowa i Jaktorowa z powiatu grodziskiego

konkursy czytelnicze, recytatorskie i plastyczne.

Miejska Biblioteka Publiczna (MBP) w Milanówku posiada 24 859 książki, które służą 1748 zarejestrowanym czytelnikom (dane za 2014 rok). w skład MBP wchodzi Oddział dla Dzieci i Wypożyczalnia dla Dorosłych i Młodzieży, a także czytelnia internetowa (3 stanowiska). Ponadto w ramach MBP funkcjonuje Lokalne Centrum Kompetencji oraz Cyfrowe Archiwum Tradycji Lokalnej.

Lokalne Centrum Kompetencji oferuje pomoc np. w dostępie do Internetu, przygotowaniu CV czy aplikowaniu o pracę.

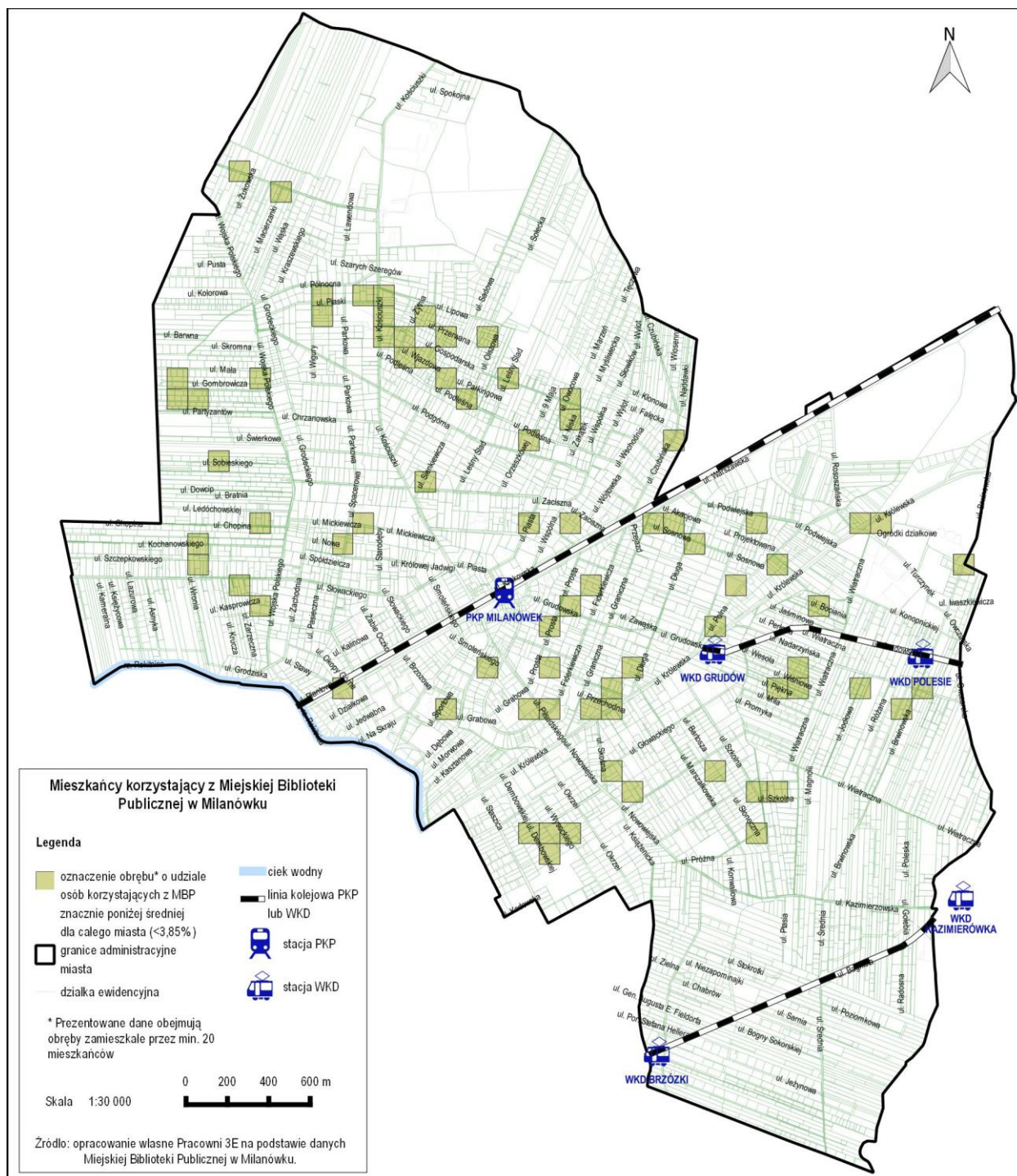
Głównym celem Cyfrowego Archiwum Tradycji Lokalnej (CATL) jest włączanie dziedzictwa lokalnego w dziedzictwo narodowe i europejskie, m.in. przez tworzenie strony internetowej [www.milanowek.archiwa.org](http://www.milanowek.archiwa.org). CATL ma na celu eksplorować te zasoby archiwalne, do których nie docierają działające centralnie instytucje pamięci (archiwa państwowe), a które przechowywane są w prywatnych domach.

W oparciu o szczegółową analizę liczby czytelników biblioteki zamieszkujących Milanówek stwierdzono, że łączna liczba aktywnych czytelników w roku 2015 wyniosła 1223 osoby. Są to czytelnicy, którzy wypożyczyli przynajmniej jedną pozycję w ciągu całego roku. Daje to poziom 7,7% mieszkańców miasta korzystających przynajmniej raz w roku z usług bibliotek. w oparciu o te dane przeprowadzono analizę przestrzenną określając obręby, gdzie liczba czytelników przypadająca na liczbę mieszkańców jest znacznie poniżej wartości na poziomie całego miasta (<3,85%).

Przy interpretacji mapy czytelnictwa należy jednak mieć na uwadze ogólną dostępność do kultury (i literatury), w tym np. korzystanie z książek elektronicznych lub innych bibliotek publicznych (np. szkolnych i branżowych), co także może przekładać się na nie korzystanie z bibliotek w mieście.



Mapa 6 Obręby o udziale czytelników znacznie niższym niż średnia dla miasta (<3,85%)



### 1.1.7 Poziom kapitału społecznego

Zgodnie z badaniami przeprowadzonymi w ramach prac nad Zintegrowaną strategią rozwiązywania problemów społecznych oraz wspierania rozwoju społeczeństwa obywatelskiego Podwarszawskiego Trójmiasta Ogrodów<sup>11</sup> społeczność Milanówka zalicza się do grona gmin charakteryzujących się

<sup>11</sup> Przyjęta na wspólnej sesji trzech rad miejskich (Brwinowa, Milanówka i Podkowy Leśnej), która odbyła się 26 kwietnia 2016 r.

względnie wysokim poziomem kapitału społecznego. Pewnym zagrożeniem dla jego dalszego rozwoju, zgodnie z ww. dokumentem, mogą być:

- niski poziom aktywności mieszkańców na rzecz rozwiązywania lokalnych problemów społecznych;
- nakładanie wielu nowych zadań na samorządy przy niedostatecznym finansowaniu ze strony administracji centralnej;
- brak koordynacji działań instytucji, służb i organizacji, m.in. z powodu niesprawnej komunikacji społecznej.

Z analizy sprawozdań z realizacji programu współpracy Miasta Milanówka z organizacjami pozarządowymi<sup>12</sup> z lat 2013-2015 wynika, że współpraca miasta z organizacjami pozarządowymi ma charakter finansowy i niefinansowy. w pierwszym przypadku jest to finansowanie zadań publicznych realizowanych przez organizacje pozarządowe, w tym m.in. z zakresu:

- edukacji, oświaty i wychowania oraz wypoczynku dzieci i młodzieży;
- kultury, sztuki, ochrony dóbr kultury i dziedzictwa narodowego;
- działalności na rzecz osób starszych;
- ochrony i promocji zdrowia;
- działalności na rzecz osób niepełnosprawnych;
- wspierania i upowszechniania kultury fizycznej i sportu oraz wypoczynku dzieci i młodzieży;
- z zakresu ekologii i ochrony środowiska wspomagające partycypację społeczną.

Na terenie miasta funkcjonuje 25 stowarzyszeń rejestrowych oraz 13 stowarzyszeń zwykłych z siedzibą w Milanówku, 3 stowarzyszenia rejestrowe z siedzibą poza Milanówkiem działające na terenie Milanówka, 11 fundacji, 7 organizacji religijnych oraz 3 kluby sportowe.

W 2015 r. Miasto Milanówek przeznaczyło na finansowanie zadań publicznych realizowanych przez organizacje pozarządowe ok. 221 tys. zł. (Tabela 18).

**Tabela 18 Finansowanie zadań publicznych realizowanych przez organizacje pozarządowe**

rok	tryb konkursowy	tryb pozakonkursowy	łącznie
	kwota przeznaczona na wsparcie NGO w zł		
2013	163 000	9 700	172 700
2014	204 500	23 790	228 290
2015	216 605	5 000	221 605

Źródło: opracowanie własne na podstawie gminnych sprawozdań rocznych dot. współpracy z organizacjami pozarządowymi

Istotną częścią współpracy z organizacjami pozarządowymi jest pomoc niefinansowa, w tym np.: wsparcie organizacyjne przy prowadzonych przedsięwzięciach poprzez m.in. udostępnianie gminnych obiektów, sprzętu czy obejmowaniem patronatem Burmistrza Miasta Milanówka wydarzeń organizowanych przez sektor pozarządowy. w ramach współpracy pozafinansowej konsultowane są

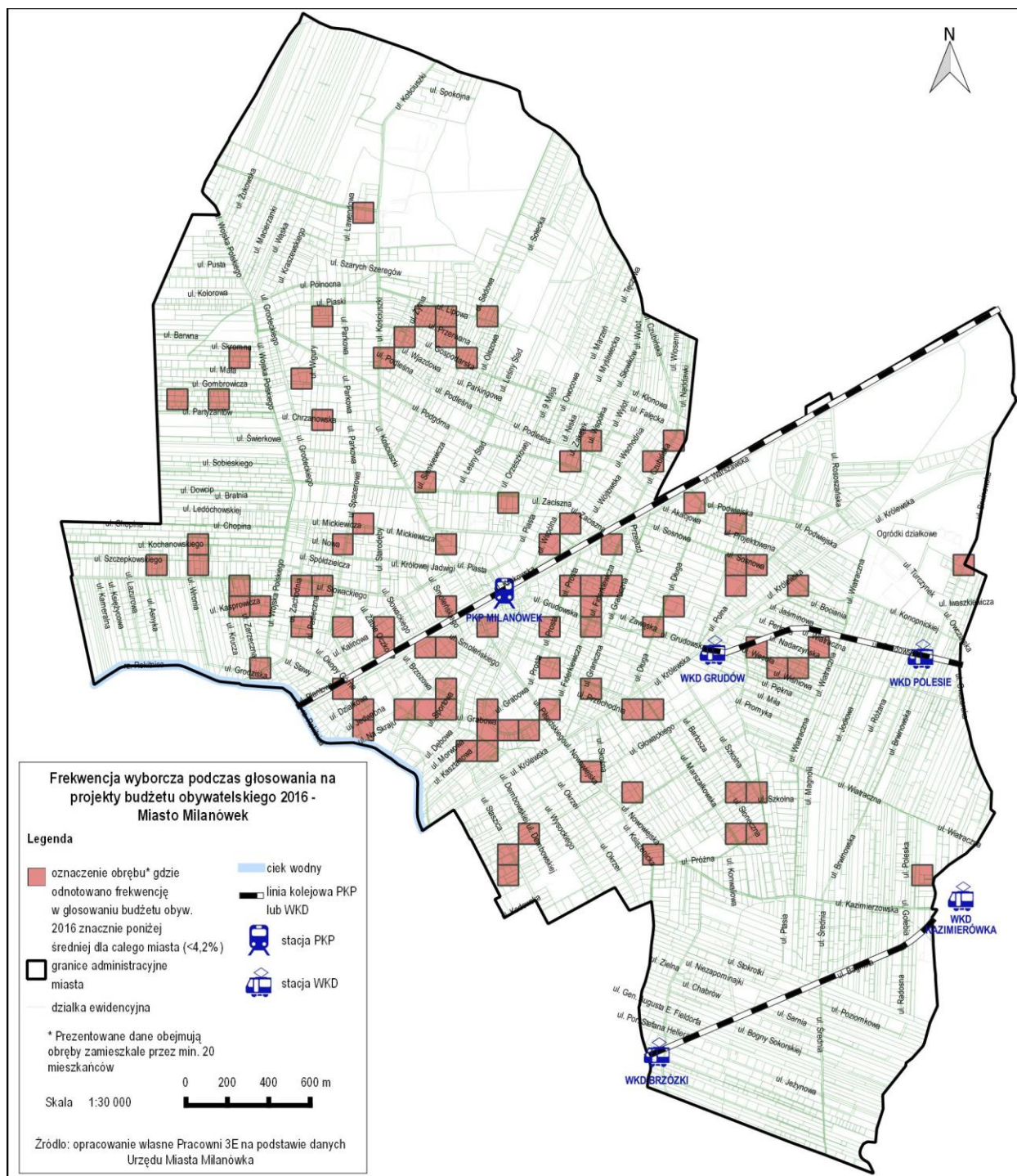
<sup>12</sup> z organizacjami pozarządowymi oraz podmiotami, o których mowa w art. 3. ust. 3 ustawy z dnia 24 kwietnia 2003 r. o działalności pożytku publicznego i o wolontariacie.

również z organizacjami projekty uchwał prawa miejscowego w dziedzinach dotyczących działalności statutowej tych organizacji. w zakresie wsparcia pozafinansowego należy także wymienić promocję na stronie internetowej miasta, na której funkcjonuje zakładka zawierająca ogłoszenia dla organizacji pozarządowych.

Od dwóch lat w Milanówku organizowane jest głosowanie na projekty w ramach budżetu obywatelskiego. w głosowaniu pierwszej edycji wzięło udział 286 mieszkańców (budżet na rok 2015). Natomiast w 2016 r. w głosowało już 1084 mieszkańców (frekwencja 8,4%), co może świadczyć o zwiększającym zainteresowaniu dla tej inicjatywy. Największą popularnością wśród mieszkańców cieszą się projekty infrastrukturalne. w 2016 r. najwięcej głosów zebrał projekt rewitalizacji Parku im. Michała Lasockiego.

W oparciu o dane z głosowania w ramach budżetu obywatelskiego w 2016 r. zilustrowano poziom frekwencji w poszczególnych częściach miasta. Poniższa mapa przedstawia obręb, w których odnotowano znacznie niższą (o 50%) niż dla całego miasta frekwencję w głosowaniu (<4,2%).

Mapa 7 Obręby z frekwencją w głosowaniu na projekty budżetu obywatelskiego znacznie niższą niż średnia dla miasta (<4,2%)



## 1.2 Sfera gospodarcza

Miasto Milanówko zaliczane jest do miast o silnie rozwiniętych funkcjach usługowo-gospodarczych. na przestrzeni ostatnich lat aktywność gospodarcza w Milanówku wzrosła (w latach 2002-2015), bowiem liczba zarejestrowanych podmiotów gospodarki narodowej na 10 tys. ludności zwiększyła się o blisko 10%.

Porównując kondycję gospodarczą do wartości dla powiatu należy zauważyć, że w porównywanym okresie liczba podmiotów gospodarki narodowej w powiecie grodziskim wzrosła o blisko 20%.

**Tabela 19 Podmioty w gospodarce narodowej**

Podmioty gospodarki narodowej w rejestrze REGON w 2015 r.		Powiat	Milanówek
Podmioty gospodarki narodowej	ogółem	12 463	2 885
	w sektorze rolniczym	89	14
	w sektorze przemysłowo-budowlanym	2 643	638
	Pozostała działalność	9 731	2 233
Podmioty gospodarki narodowej na 10 tys. Ludności w wieku produkcyjnym		2 257,8	2 945,4
Osoby fizyczne prowadzące działalność gospodarczą na 10 tys. ludności		107	137

Źródło: opracowanie własne na podstawie danych GUS

Dane GUS wskazują, że firmy w Milanówku najczęściej prowadzą działalność w sektorze budowlano-przemysłowym. Natomiast na podstawie danych w podziale na sektory PKD<sup>13</sup> należy stwierdzić, że ponad 26% podmiotów zajmuje się handlem oraz naprawą pojazdów samochodowych (sekcja G PKD).

**Tabela 20 Podmioty gospodarki narodowej wpisane do rejestru REGON w Milanówku wg sekcji PKD 2007 (2015 r.)**

sektor PKD	ilość	udział w ogólnej liczbie
Sekcja a - Rolnictwo, leśnictwo, łowiectwo i rybactwo	14	0,5%
Sekcja B - Górnictwo i wydobywanie	2	0,1%
Sekcja C - Przetwórstwo przemysłowe	349	12,1%
Sekcja D - Wytwarzanie i zaopatrywanie w energię elektryczną, gaz, parę wodną, gorącą wodę i powietrze do układów klimatyzacyjnych	3	0,1%
Sekcja E - Dostawa wody; gospodarowanie ściekami i odpadami oraz działalność związana z rekultywacją	13	0,5%
Sekcja F - Budownictwo	271	9,4%
Sekcja G - Handel hurtowy i detaliczny; naprawa pojazdów samochodowych, włączając motocykle	760	26,3%
Sekcja H - Transport i gospodarka magazynowa	149	5,2%
Sekcja i - Działalność związana z zakwaterowaniem i usługami gastronomicznymi	52	1,8%
Sekcja J - Informacja i komunikacja	151	5,2%
Sekcja K - Działalność finansowa i ubezpieczeniowa	67	2,3%
Sekcja L - Działalność związana z obsługą rynku nieruchomości	79	2,7%
Sekcja M - Działalność profesjonalna, naukowa i techniczna	396	13,7%
Sekcja N - Działalność w zakresie usług administrowania i działalność wspierająca	89	3,1%
Sekcja o - Administracja publiczna i obrona narodowa; obowiązkowe zabezpieczenia społeczne	4	0,1%
Sekcja P - Edukacja	115	4,0%

<sup>13</sup> Polska Klasyfikacja Działalności

Sekcja Q - Opieka zdrowotna i pomoc społeczna	143	5,0%
Sekcja R - Działalność związana z kulturą, rozrywką i rekreacją	47	1,6%
Sekcja S i T - Pozostała działalność usługowa oraz Gospodarstwa domowe zatrudniające pracowników; gospodarstwa domowe produkujące wyroby i świadczące usługi na własne potrzeby	181	6,3%
ogółem	2 885	100,0%

Źródło: opracowanie własne na podstawie danych GUS

Dynamikę przedsiębiorczości Milanówka oraz jej trwałość ilustruje zestawienie danych dla wszystkich gmin powiatu grodzkiego. Lokalizacja gmin w obrębie jednego powiatu i bliskim wzajemnym sąsiedztwie sprawia, że wiele warunków zewnętrznych kształtujących rozwój gospodarczy jest podobnych. Niemniej, porównując dane statystyczne dla gmin należy brać pod uwagę ich wielkość, która bezpośrednio przekłada się na poziom osiąganych wskaźników.

W zakresie nowo rejestrowanych podmiotów Milanówek, obok Grodziska Mazowieckiego i Podkova Leśnej, należy do liderów w tym zakresie w powiecie (Tabela 21).

Wskaźnik udziału podmiotów wyrejestrowanych w ogólnej liczbie podmiotów wpisanych do rejestru REGON wygląda korzystnie w porównaniu do średniej w powiecie (Tabela 22).

**Tabela 21 Podmioty nowo zarejestrowane na 10 tys. ludności w wieku produkcyjnym**

jednostka administracyjna	2009	2010	2011	2012	2013	2014 <sup>14</sup>	2015
Powiat grodzki	140	215	174	172	195	186	191
Milanówek	140	224	177	179	222	205	206
Podkova Leśna	201	317	282	236	301	239	223
Baranów	64	128	79	73	123	91	100
Grodzisk Mazowiecki	149	219	181	184	196	196	213
Jaktorów	116	196	135	142	163	152	140
Żabia Wola	142	205	193	166	182	175	158

Źródło: opracowanie własne na podstawie danych GUS

**Tabela 22 Udział podmiotów wyrejestrowanych w ogólnej liczbie podmiotów wpisanych do rejestru REGON**

jednostka administracyjna	2009	2010	2011	2012	2013	2014 <sup>15</sup>	2015
Powiat grodzki	5,9	4,8	8,3	5,8	5,8	7,3	6,5
Milanówek	4,9	4,5	7,8	5,1	6,2	6,8	6,1
Podkova Leśna	5,1	3,9	8,6	5,0	3,9	7,4	5,8
Baranów	7,0	5,0	6,2	5,0	6,7	7,0	4,7
Grodzisk Mazowiecki	5,3	5,2	8,0	5,8	6,2	7,0	6,5
Jaktorów	13,6	5,3	10,5	8,8	5,3	9,3	7,6
Żabia Wola	4,2	3,9	10,3	5,5	5,0	8,4	7,8

Źródło: opracowanie własne na podstawie danych GUS

<sup>14</sup> Zmiany metodologiczne GUS

<sup>15</sup> Zmiany metodologiczne GUS

Wart podkreślenia jest również znaczący udział podmiotów sektora kreatywnego w liczbie nowo zarejestrowanych podmiotów ogółem (Tabela 23). w tym zakresie Milanówek znacząco przekracza średnią dla powiatu.

**Tabela 23 Udział nowo zarejestrowanych podmiotów sektora kreatywnego w liczbie nowo zarejestrowanych podmiotów ogółem**

jednostka administracyjna	2009	2010	2011	2012	2013	2014	2015
Powiat grodziski	6,31	6,53	6,01	8,79	8,37	6,93	8,34
Milanówek	7,75	6,47	6,01	9,84	14,73	9,80	14,36
Podkowa Leśna	6,38	6,67	15,38	16,67	14,93	11,54	8,33
Baranów	0,00	0,00	4,00	13,04	7,69	6,90	0,00
Grodzisk Mazowiecki	6,61	7,01	4,50	7,97	6,33	5,36	6,61
Jaktorów	1,27	6,62	6,32	3,96	5,98	5,45	7,84
Żabia Wola	9,52	6,32	7,61	11,11	3,30	8,99	9,88

Źródło: opracowanie własne na podstawie danych GUS

Jak wynika z danych GUS zarówno w Milanówku, jak i w całym powiecie dominują małe podmioty zatrudniające do 9 osób (Tabela 24).

**Tabela 24 Podmioty wg klas wielkości (2015 r.)**

jednostka administracyjna	ogółem	0 - 9	10 - 49	50 - 249	250 - 999	1000 i więcej
Powiat grodziski	12 463	12 060	336	60	5	2
Milanówek	2 885	2 791	75	18	1	0
Podkowa Leśna	849	808	37	4	0	0
Baranów	383	362	20	1	0	0
Grodzisk Mazowiecki	6 185	5 993	154	32	4	2
Jaktorów	1 179	1 153	23	3	0	0
Żabia Wola	982	953	27	2	0	0

Źródło: opracowanie własne na podstawie danych GUS

W celu ogólnej oceny sytuacji gospodarczej miasta należy również zwrócić uwagę na odsetek osób w wieku nieprodukcyjnym. Wskaźnik ten od kilku lat rośnie i kształtuje się powyżej wartości średniej dla powiatu grodzkiego.

**Tabela 25 Ludność w wieku nieprodukcyjnym na 100 osób w wieku produkcyjnym**

	2012	2013	2014	powiat
Ludność w wieku nieprodukcyjnym na 100 osób w wieku produkcyjnym	60,1	62,6	64,0	62,4

Źródło: opracowanie własne na podstawie danych GUS

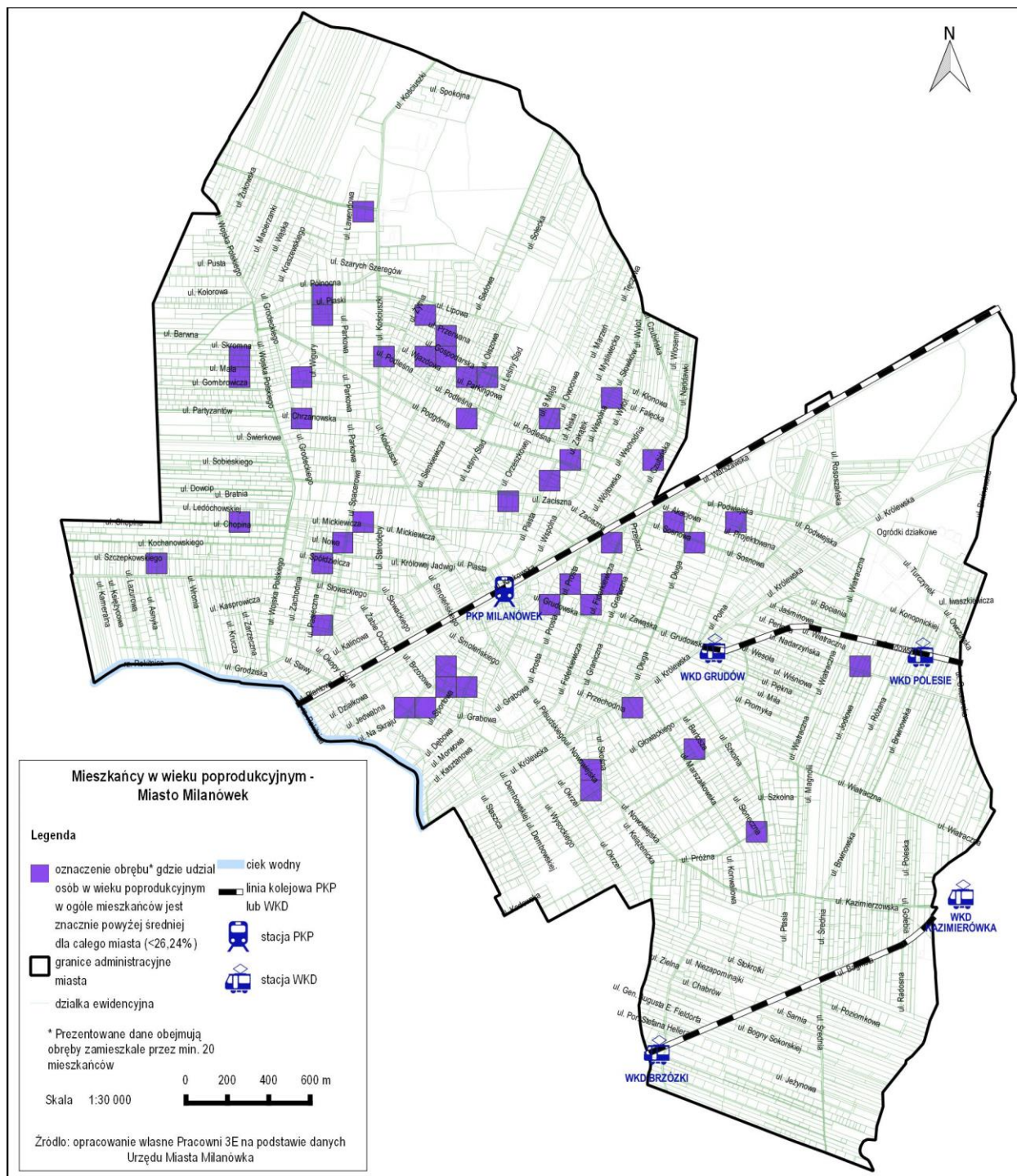
W oparciu o udział osób w wieku zbliżonym do wieku poprodukcyjnego (osoby urodzone przez 1950 r.)<sup>16</sup> w ogólnej liczbie mieszkańców w poszczególnych obrębach (w porównaniu ze średnią dla całego miasta) zdiagnozowano przestrzennie skalę tego zjawiska. w oparciu o dane z ewidencji ludności, według stanu na dzień 10 czerwca 2016 r., osoby urodzone przed 1950 r. stanowią 17,49% ogółu mieszkańców Milanówka. na poniższej mapie (Mapa 8) zaznaczono obręby gdzie liczba osób urodzonych przed 1950 r. znacznie przekroczyło (o 50%) średnią dla miasta (>26,24%).

---

<sup>16</sup> ze względu na ochronę danych osobowych na potrzeby prac nad Programem udostępniono dane bez dokładnej informacji o dacie urodzenia poszczególnych osób. Dane zostały udostępnione w grupach wiekowych, w tym m.in. grupa osób urodzonych przed 1950 r.

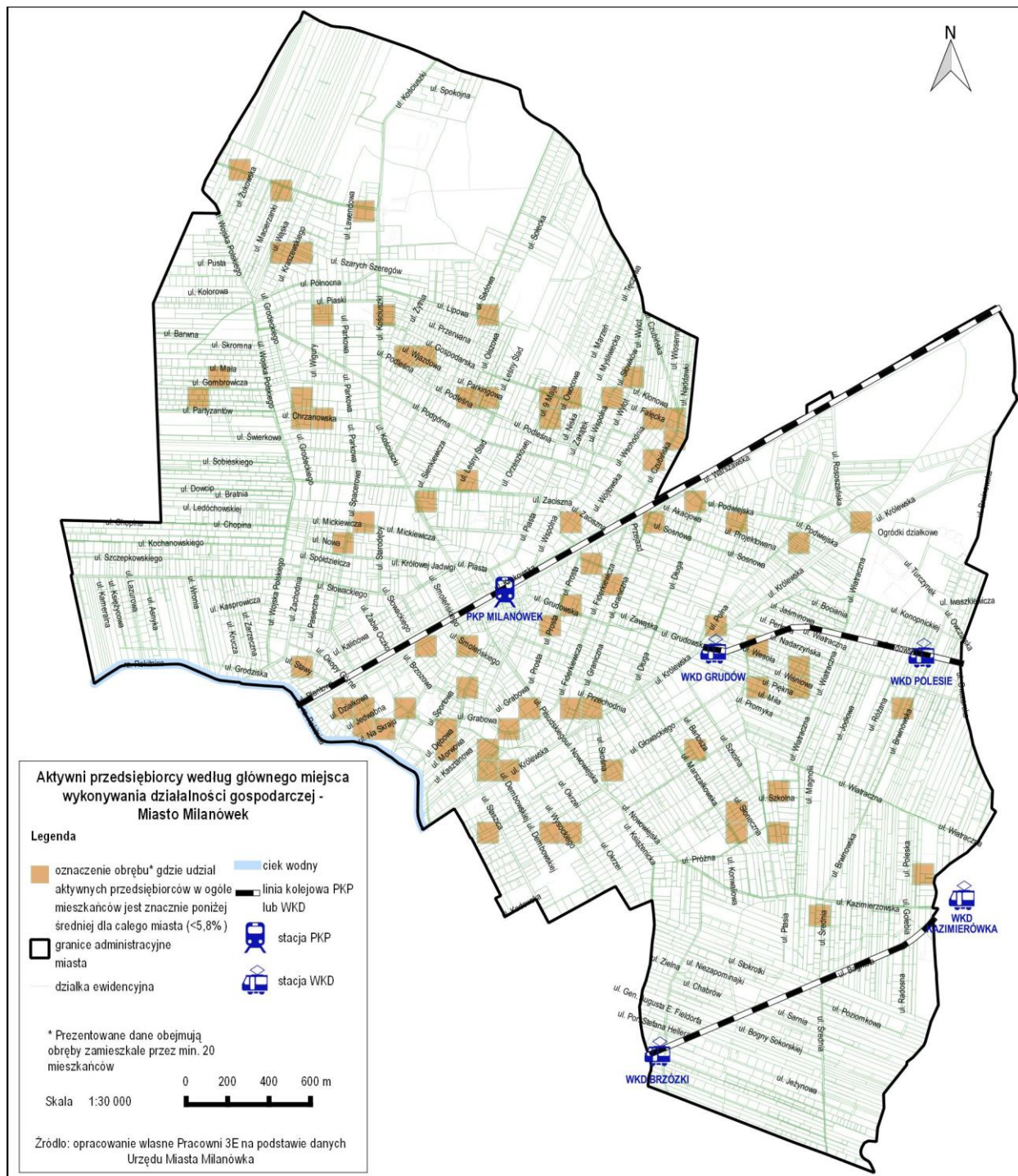


Mapa 8 Udział osób urodzonych przed 1950 r. znacznie przekraczający średnią dla miasta (>26,24%)



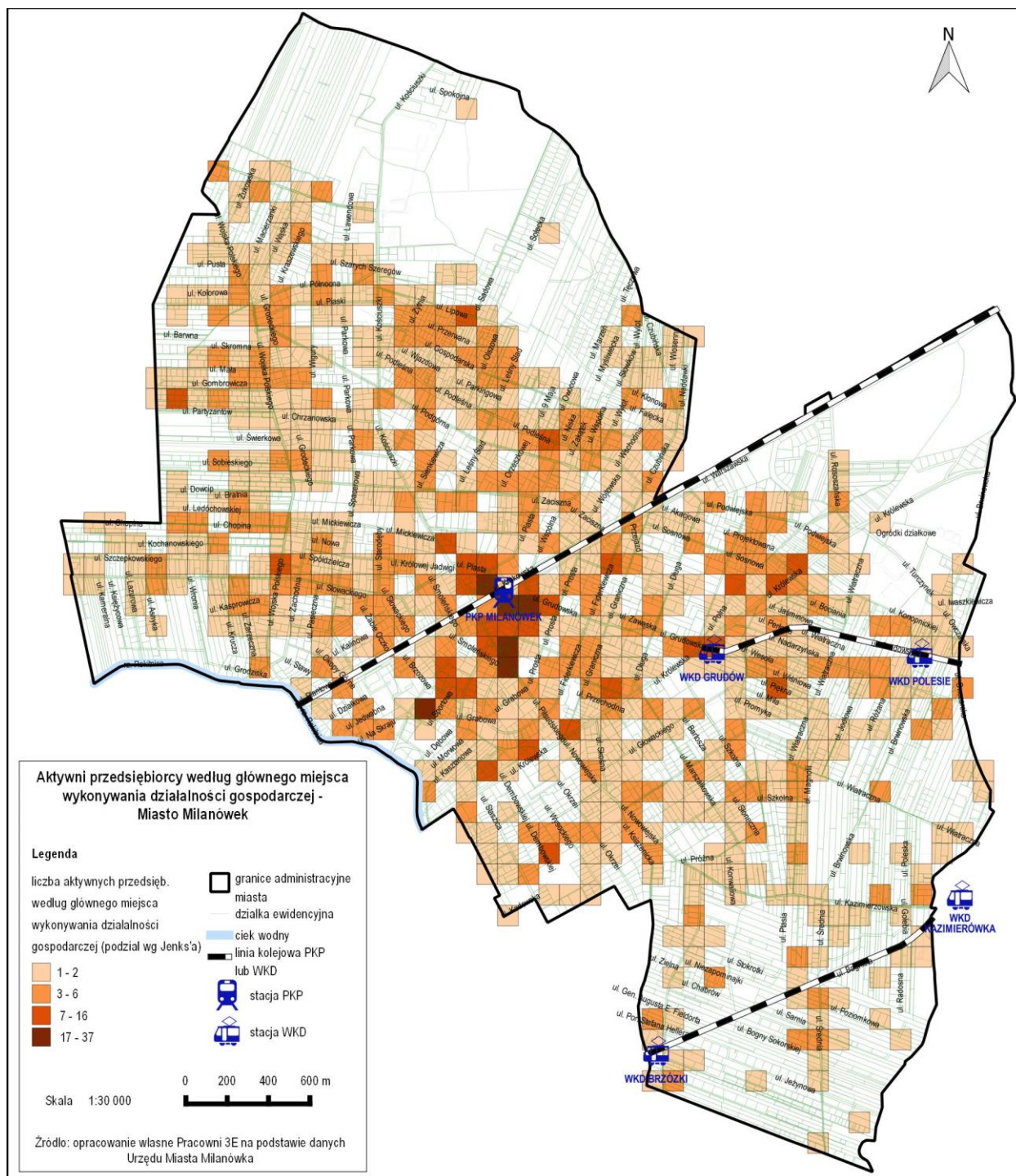
Uzupełnieniem powyższego wskaźnika jest udział aktywnych przedsiębiorców w ogóle mieszkańców. na poniższej mapie (Mapa 9) przedstawiono obręby gdzie odnotowano znacznie niższe udziały przedsiębiorców w ogóle mieszkańców.

Mapa 9 Aktywni przedsiębiorcy działający na terenie Miasta Milanówka – udział w ogóle mieszkańców



Analizując przedsiębiorczość pod kątem przestrzennym należy zwrócić również na kwestię lokalizacji ich działalności w poszczególnych obszarach miasta. Poniższa mapa (Mapa 10) wyraźnie wskazuje obszary centralne miasta, w tym szczególności ul. Warszawską, Krzywą i Przeskok.

Mapa 10 Aktywni przedsiębiorcy działający na terenie Miasta Milanówka – liczba przedsiębiorców w poszczególnych obrębach



### 1.3 Sfera środowiskowa

Szczegółową diagnozę w zakresie kwestii środowiskowych przeprowadzono w ramach prac nad Gminnym Programem Ochrony Środowiska dla Miasta Milanówka na lata 2012-2015 z perspektywą

do 2019 r.<sup>17</sup> Poniżej zestawiono najważniejsze problemy poszczególnych komponentów ochrony środowiska:

### **Zasoby i jakość wód**

- słaba izolacja i powiązania hydrauliczne wód w utworach czwartorzędowych (brak rezerw w II poziomie czwartorzędowym);
- słaba izolacja jednego z poziomów trzeciorzędowych (GZWP Subniecka Warszawska Centralna nr215A);
- zanieczyszczenie mikrobiologiczne i fizykochemiczne pierwszego czwartorzędowego poziomu wodonośnego;
- występowanie ogniska zanieczyszczeń w rejonie dawnego wysypiska i wylewiska odpadów w Milanówku-Turczynku;
- postępujący od wielu lat proces obniżania poziomu zalegania wód podziemnych;
- możliwość wystąpienia naruszenia równowagi przy nadmiernej eksploatacji wód podziemnych (leje depresyjne);
- duże wahania pierwszego zwierciadła wód podziemnych, wpływający stresująco na drzewa jak i powodujące podtapianie piwnic;
- stosunkowo duże przekształcenie warunków hydrogeologicznych na terenie miasta w strefie przypowierzchniowej;
- małe zasoby wód powierzchniowych, a w związku z tym m.in. brak dostępności wód powierzchniowych do ich rekreacyjnego wykorzystania, jak również ograniczenie różnorodności biologicznej z tego wynikające;
- lokalnie niska jakość wód powierzchniowych,
- nieodpowiedni stan zbiorników wodnych oraz brak małej retencji spowalniającej odpływ wód z terenu zlewni;
- występujące zagrożenie powodziowe na części terenu miasta (rz. Rokitnica);
- duże wahania przepływów w ciekach na terenie miasta (część cieków ma charakter okresowy).

### **Gospodarka wodno-ściekowa**

- stosunkowo niski stopień skanalizowania gminy;
- niekorzystny współczynnik długości sieci kanalizacyjnej do sieci wodociągowej;
- wykorzystywanie wody uzdatnionej do nawadniania ogrodów;
- liczne punktowe źródła zanieczyszczeń wód podziemnych (nieszczelne zbiorniki na nieczystości płynne);
- niska jakość wód w ujęciach prywatnych;
- stosunkowo duża liczba mieszkańców wykorzystująca szamba (często nieszczelne);
- niewielka długości sieci kanalizacji deszczowej.

### **Powierzchnia ziemi, geologia i gleby**

- brak aktualnych danych na temat stopnia zanieczyszczenia gleb na terenie gminy;
- zniszczenie części form morfologicznych (wydm);
- zmiana właściwości fizyko-chemicznych gleb na skutek urządzania ogrodów oraz przekształcania szaty roślinnej i tworzenia nowej zabudowy;

---

<sup>17</sup> przyjęty uchwała nr 250/XXIV/2013 Rady Miasta Milanówka z dnia 26 lutego 2013 r.

- zróżnicowane na terenie gminy warunki gruntowo-wodne w zakresie posadowienia budynków.

### **Obszary prawnie chronione, cenne przyrodniczo oraz walory przyrodnicze, krajobrazowe i zabytkowe**

- występowanie lokalnych barier ekologicznych (drogi, infrastruktura, płoty i ogrodzenia) ograniczających swobodną migrację wzdłuż ciągów ekologicznych;
- wprowadzanie gatunków obcych siedliskowo (tworzenie ogrodów - ryzyko wprowadzania roślin inwazyjnych) i ograniczanie różnorodności gatunkowej (np. grzybów) na skutek stosowania zabiegów agrotechnicznych oraz stosowania nawozów;
- potencjalne zagrożenie dla obszarów i form chronionych związane z rozbudową infrastruktury technicznej i zabudowy mieszkalno-usługowej;
- realne ryzyko pogarszania się z biegiem lat stanu pomnikowych drzew z uwagi na procesy starzenia oraz większego narażenia na warunki „stresowe”;
- możliwość negatywnego oddziaływania na zieleń i niektóre obszary chronione w związku z planowanym rozwojem infrastruktury (np. drogowej) uzależnione w dużej mierze od wyboru wariantów realizacyjnych i zastosowanych działań minimalizujących;
- postępująca urbanizacja i zmniejszanie się powierzchni zadrzewionych;
- zły stan części obiektów zabytkowych (efekt wielu lat zaniedbań).

### **Surowce**

- niedostępność kopalin pospolitych ze względu na zagospodarowanie urbanistyczne oraz ochronny status terenu.

### **Powietrze i hałas**

- lokalne zwiększenie (wzdłuż DW 719 - ul. Królewska) zanieczyszczenia powietrza atmosferycznego;
- potencjalne ryzyko występowanie zanieczyszczeń powietrza w rejonie oczyszczalni ścieków i kompostowni w Grodzisku Mazowieckim;
- występowanie lokalnie (wzdłuż ul. Królewskiej - DW 719, dróg do niej alternatywnych, niektórych ciągów drogowych w kierunku Pn-Pd, jak również wzdłuż linii WKD i PKP) podwyższonego poziomu hałasu komunikacyjnego;
- lokalne zwiększenie poziomu hałasu wynikające z wykonywanych prac ogrodniczych (np. koszenie trawy);
- możliwość przenikania zanieczyszczeń powietrza spoza terenu gminy;
- wykorzystywanie palenisk węglowych w okresie zimowym ze względów oszczędnościowych;
- ograniczona ilość indywidualnych i komunalnych rozwiązań dotyczących pozyskiwania energii odnawialnej;
- występowanie zwiększonego poziomu zapylenia w rejonie gminnych dróg gruntowych;
- podwyższone poziomy zanieczyszczeń powietrza w odniesieniu do pyłu PM 10 w powiecie grodziskim;
- brak obwodnicy Grodziska i Milanówka.

### **Odpady**

- lokalnie występujące dzikie wysypiska śmieci.

## 1.4 Sfera przestrzenno-funkcjonalna

W mieście obowiązuje uchwalone w 1998 r. Studium Uwarunkowań i Kierunków Zagospodarowania Przestrzennego Miasta Milanówka. Miasto w większości swej powierzchni znajduje się w granicach Warszawskiego Obszaru Chronionego Krajobrazu. Milanówek, w swym głównym zarysie, zachował zabytkowy układ urbanistyczny i architektoniczny. Układ ten jest wpisany do rejestru konserwatora zabytków jako zespół urbanistyczno-krajobrazowy Miasta Milanówka (strefa ochrony konserwatorskiej).

Studium uwarunkowań i kierunków zagospodarowania przestrzennego miasta wyodrębia następujące typy zabudowy:

- zabudowa jednorodzinna - występująca i dominująca na całym obszarze miasta (obejmuje ponad 80% obszaru miasta);
- zabudowa willowa - skupiona głównie w strefie ochrony konserwatorskiej na obszarach dawnych parcelacji;
- zabudowa wielorodzinna blokowa - pochodzi głównie z lat 60;
- zabudowa wielorodzinna "małomiasteczkowa" - pochodzi głównie z lat międzywojennych;
- zabudowa siedliskowa dla ludności związanej z rolnictwem, częściowo przemieszana z zabudową jednorodziną. Występuje w niewielkiej liczbie na północnych i południowych obrzeżach miasta.

Obecnie Milanówek posiada 24 aktualne miejscowe plany zagospodarowania przestrzennego, które obejmują 43,8% powierzchni gminy, co jest wartością poniżej średniej dla powiatu grodziskiego (Tabela 26).

**Tabela 26** Udział powierzchni objętej obowiązującymi miejscowymi planami zagospodarowania przestrzennego w powierzchni ogółem (stan w roku 2015)

jednostka administracyjna	udział powierzchni objętej obowiązującymi mpzp w powierzchni ogółem
Milanówek	43,8
Podkowa Leśna	99,7
Baranów	7,3
Grodzisk Mazowiecki	43,9
Jaktorów	38,6
Żabia Wola	100,2
Powiat grodziski	53,3
województwo MAZOWIECKIE	31,2
POLSKA	29,7

Źródło: opracowanie własne na podstawie danych GUS

Według danych GUS grunty zabudowane i zurbanizowane stanowią 56,7% powierzchni gminy (Tabela 27).

Tabela 27 Powierzchnia geodezyjna Milanówka według kierunków wykorzystania, stan w dniu 1 stycznia 2014 r.

Kierunki wykorzystania powierzchni	Wartość w ha	udział % w powierzchni ogółem
powierzchnia łądowa	1342	99,9%
<b>grunty zabudowane i zurbanizowane razem</b>	<b>762</b>	<b>56,7%</b>
grunty zabudowane i zurbanizowane - tereny mieszkaniowe	506	37,6%
<b>użytki rolne razem</b>	<b>445</b>	<b>33,1%</b>
użytki rolne - grunty orne	320	23,8%
<b>grunty leśne oraz zadrzewione i zakrzewione razem</b>	<b>128</b>	<b>9,5%</b>
grunty zabudowane i zurbanizowane - tereny komunikacyjne - drogi	126	9,4%
grunty leśne oraz zadrzewione i zakrzewione - lasy	86	6,4%
użytki rolne - łąki trwałe	52	3,9%
grunty zabudowane i zurbanizowane - tereny zurbanizowane niezabudowane	52	3,9%
grunty leśne oraz zadrzewione i zakrzewione - grunty zadrzewione i zakrzewione	42	3,1%
użytki rolne - pastwiska trwałe	41	3,1%
grunty zabudowane i zurbanizowane - tereny inne zabudowane	33	2,5%
grunty zabudowane i zurbanizowane - tereny komunikacyjne - kolejowe	22	1,6%
grunty zabudowane i zurbanizowane - tereny przemysłowe	16	1,2%
użytki rolne - sady	13	1,0%
użytki rolne - grunty rolne zabudowane	12	0,9%
użytki rolne - grunty pod rowami	7	0,5%
grunty zabudowane i zurbanizowane - tereny rekreacji i wypoczynku	7	0,5%
<b>nieużytki</b>	<b>7</b>	<b>0,5%</b>
<b>grunty pod wodami razem</b>	<b>2</b>	<b>0,1%</b>
grunty pod wodami powierzchniowymi płynącymi	2	0,1%
<b>powierzchnia ogółem</b>	<b>1344</b>	<b>100,0%</b>

Źródło: opracowanie własne na podstawie danych GUS

Na terenie miasta funkcjonuje szereg obiektów publicznych pełniących funkcje komunikacyjne, kulturalne, sportowe, oświatowe i ochrony zdrowia (Tabela 29).

Na potrzeby niniejszej diagnozy został opracowany wskaźnik syntetyczny, który zdiagnozował obszary, które są znacznie oddalone od obiektów komunikacyjnych, oświatowych, ochrony zdrowia, kultury oraz sportu i rekreacji. Poniżej znajduje się lista obiektów przyjętych do poszczególnych kategorii oraz przyjęty dystans. Po przekroczeniu przyjętego dystansu przynajmniej do jednego rodzaju obiektów dany obręb jest kwalifikowany jako miejsce koncentracji problemów przestrzenno-funkcjonalnych.

**Tabela 28 Obiekty publiczne w mieście Milanówek (w nawiasie przyjęty dystans [m])**

przystanki komunikacji publicznej (1000)
łącznie 39 obiektów (komunikacja PKP, WKD i autobusowa)
Obiekty kulturalne (2000)
Galeria "Matulka"
Milanowskie Centrum Kultury
Miejska Biblioteka Publiczna
Galeria ars -longa
Inspiratornia
Obiekty sportowe (2000)
Miejska Hala Sportowa nr 1
Miejska Hala Sportowa nr 2
Miasteczko Ruchu przy Zespole Szkół Gminnych nr 3
Tor wrotkarski oraz boisko ze sztuczną nawierzchnią
Korty tenisowe
Strzelnica Pneumatyczna w budynku Zespołu Szkół nr 1
Kąpielisko Miastae
Zespół boisk „Orlik 2012”
Pełnowymiarowe boisko ze sztuczną nawierzchnią

Źródło: opracowanie własne na podstawie danych ze strony internetowej [www.milanówek.pl](http://www.milanówek.pl)

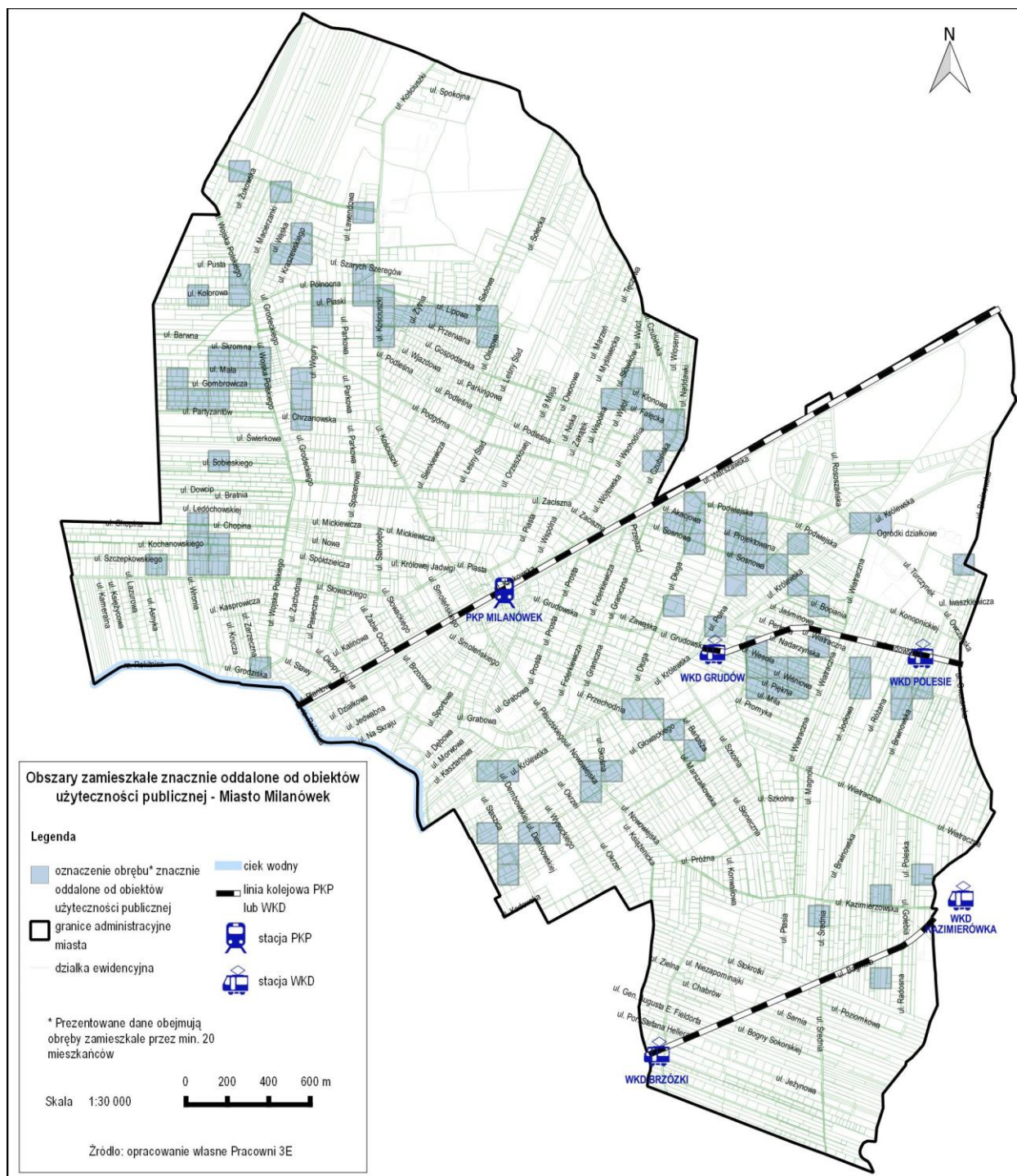
**Tabela 29 Obiekty publiczne w mieście Milanówek (kont.)**

Tereny rekreacyjne (2000)
Zielony Dolek przy ul. Fiderkiewicza
siłownia napowietrzna przy ul. Sportowej
Publiczne placówki oświatowe – edukacja przedszkolna i wczesnoszkolna (1000)
Zespół Szkół Gminnych nr 1 im. ks. Piotra Skargi
Szkoła Podstawowa nr 2 im. Armii Krajowej
Zespół Szkół Gminnych nr 3 im. Fryderyka Chopina
Przedszkole nr 1
Europejskie Przedszkole Niepubliczne KASPEREK
Placówki ochrony zdrowia (1000)
Niepubliczny Zakład Opieki Zdrowotnej MILANMED
Przychodnia NZOZ AWEMED
Przychodnia NZOZ BIOVENA

Źródło: opracowanie własne na podstawie danych ze strony internetowej [www.milanówek.pl](http://www.milanówek.pl)



Mapa 11 Obręby znacznie oddalone od obiektów publicznych



W oparciu o powyższą mapę należy stwierdzić, że w Milanówku znajdują się rejony, które są znacznie oddalone od ogólnodostępnych środków komunikacji, utrudniają integrację przestrzenną i społeczną, co może mieć wpływ na spójny rozwój i funkcjonowanie miasta.

## 1.5 Sfera techniczna

### Infrastruktura wodno-kanalizacyjna

Obecnie w Milanówku funkcjonuje Miasta system wodociągowy oparty na 3 niezależnych ujęciach wód podziemnych wraz ze stacjami uzdatniania wody. Ponadto na terenie miasta działają lokalne ujęcia wód podziemnych w fabryce firmy Jedwab Polski sp. z o.o. Milanówek powiązany jest również siecią wodociągową z Grodziskiem Mazowieckim – stacją uzdatniania wody Cegielniana.

Całkowita długość sieci wodociągowej (rozdzielczej) wynosi w mieście około 99,8 km, podłączone jest do niej około 2910 budynków. Milanówek posiada powiązania z Grodziskiem Mazowieckim w zakresie odbiornika ścieków komunalnych, którym jest zmodernizowana w 2010 r. Grupowa Oczyszczalnia Ścieków w Grodzisku Mazowieckim usytuowana przy zachodniej granicy Milanówka.

Ścieki z pozostałych gospodarstw domowych odprowadzane są do szamb. Ich ilość wynosi około 2 300 szt.

Z wody dostarczanej za pośrednictwem sieci wodociągowej korzysta około 80% mieszkańców. Natomiast z sieci kanalizacyjnej ok. 65% mieszkańców (Ludność - w % ogółu ludności - korzystająca z poszczególnych instalacji (2014)Tabela 30).

**Tabela 30 Ludność - w % ogółu ludności - korzystająca z poszczególnych instalacji (2014)**

Ludność - w % ogółu ludności - korzystająca z instalacji:	Milanówek	powiat
wodociągowej	80,6	90,2
kanalizacyjnej	65,5	59,2
gazowej	78,4	66,3

Źródło: opracowanie własne na podstawie danych GUS

### Infrastruktura transportowa

Na terenie Milanówka występuje zarówno infrastruktura drogowa jak i kolejowa. w ramach infrastruktury drogowej na terenie miasta są usytuowane drogi wojewódzkie (DW 719 – ul. Królewska – 3,2 km), powiatowe (łącznie długość 11,2 km) oraz gminne (89,2 km).

W skład infrastruktury kolejowej wchodzi:

- czterotorowa zelektryfikowana magistrala kolejowa Warszawa – Łódź i Warszawa – Katowice. Magistrala ta służy także pasażerskim przewozom podmiejskim pomiędzy miejscowościami zachodniego pasma aglomeracji warszawskiej a Warszawą. W ramach komunikacji podmiejskiej w centrum miasta zlokalizowana jest stacja PKP Milanówek;
- linia WKD Warszawa - Milanówek – z istniejącymi przystankami “Milanówek Polesie” i “Milanówek Grudów”;
- linia WKD Warszawa – Grodzisk Maz. – z istniejącymi przystankami “Kazimierówka” na terenie wsi Owczarnia (gmina Brwinów) i “Brzózki”.

Znaczna część dróg gminnych (ok. 58%<sup>18</sup>) ma nawierzchnię nieutwardzoną, co w kontekście zagadnień transportowych należy uznać za niekorzystne uwarunkowania. Kolejnym istotnym problemem jest zatłoczona ulica Królewska (DW 719) przebiegająca przez centrum miasta, którą przejeżdża ok. 16-18 tys. pojazdów na dobę (dane GPOŚ 2010 r.). Taki układ drogowy – obok problemów transportowych – generuje szereg uciążliwości (hałas, zanieczyszczenia powietrza).

## Zabudowa mieszkaniowa

Milanówek charakteryzuje się zabudową przede wszystkim jednorodzinną. Strukturę mieszkań w Milanówku obrazują poniższe dane GUS (Tabela 31).

**Tabela 31 Zasoby mieszkaniowe w mieście Milanówek**

Zasoby mieszkaniowe	2013	2014
Mieszkania	6247	6287
Przeciętna powierzchnia użytkowa 1 mieszkania w m <sup>2</sup>	92	93
Liczba wypłaconych dodatków mieszkaniowych	1549	1696
Zaległości w opłatach za mieszkanie w zasobach gminnych w tys. zł	145	-
Liczba lokali socjalnych	11	11
Mieszkania oddane do użytkowania		
indywidualnie	58	63
przeznaczone na sprzedaż lub wynajem	-	-

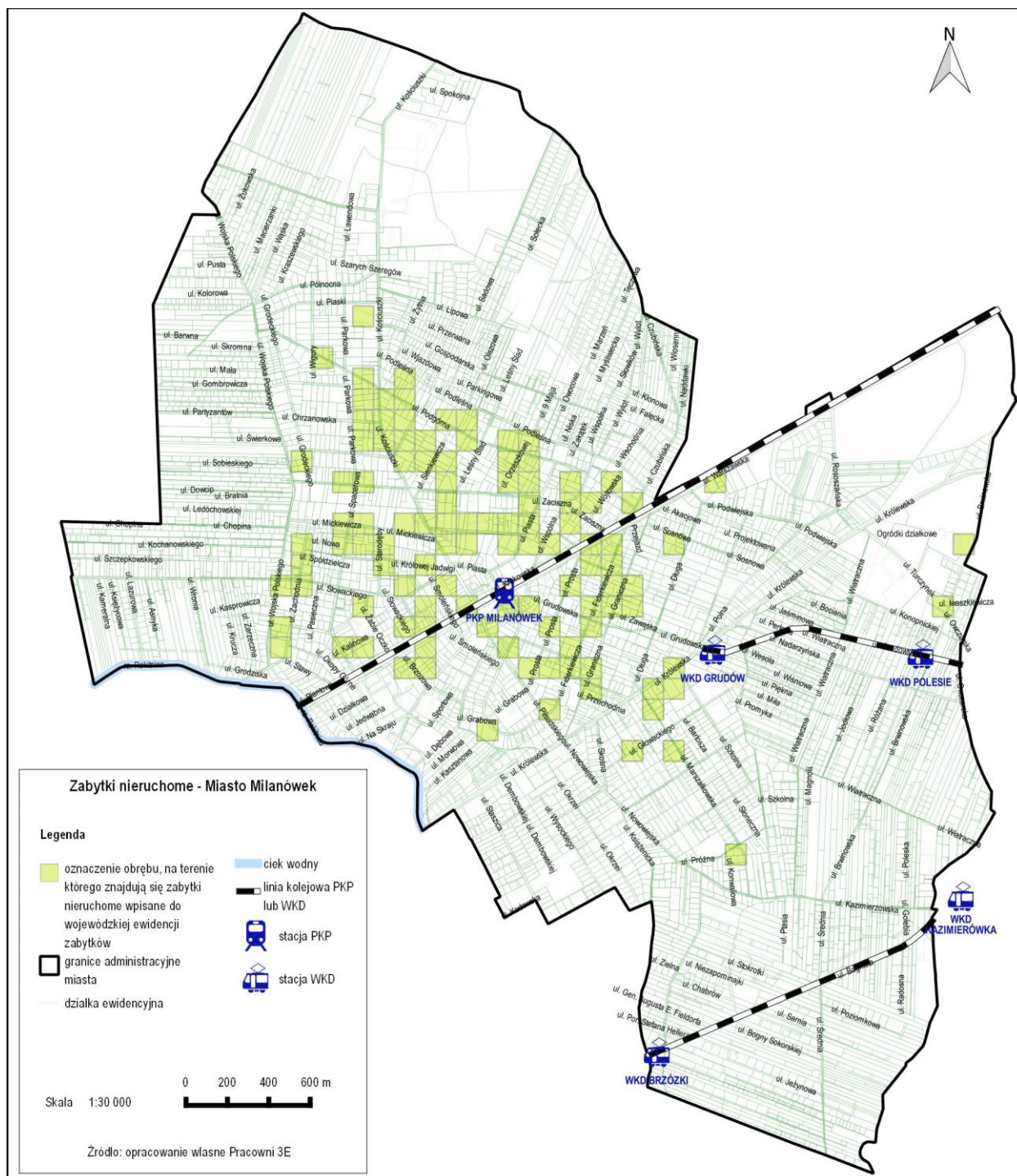
Źródło: opracowanie własne na podstawie danych GUS

Zabudowa mieszkaniowa wielorodzinna usytuowana jest w południowo-zachodniej części miasta. Są to przede wszystkim osiedla: „Jedwabnik”, „Zachodnia” oraz „Królewska” wybudowane w latach 60..

Budynki wybudowane stosunkowo niedawno charakteryzują się wysokim standardem, w tym wysoką izolacyjnością cieplną. Budynki wybudowane kilkadziesiąt lat temu wymagają stałych remontów i podnoszenia ich parametrów technicznych, w tym sprostania wymaganiom w zakresie efektywności energetycznej. Budynki te, to przede wszystkim obiekty zabytkowe wpisane do ewidencji zabytków. Poniższa mapa przedstawia nasycenie poszczególnych lokalizacji tego rodzaju obiektami (Mapa 12).

<sup>18</sup> Zgodnie z diagnozą przeprowadzoną w ramach prac nad Gminnym Programem Ochrony Środowiska dla Miasta Milanówka na lata 2012-2015 z perspektywą do 2019 r.

Mapa 12 Obręby, na obszarze których znajdują się zabytki nieruchome wpisane do wojewódzkiej ewidencji zabytków



## 1.6 Podsumowanie analizy koncentracji zjawisk

W każdym badanym obszarze, dla którego udało się zebrać odpowiednie dane w ujęciu przestrzennym, dla zakresu określonego *Wytycznymi* (społeczny, gospodarczy, techniczny i przestrzenno-funkcyjny) przyjęto, iż obszarem charakteryzującym się koncentracją negatywnych zjawisk jest ten obszar, którego

ocena w danym obszarze jest wyższa (wskaźnik zjawiska negatywnego) niż średnia ocena dla miasta.

Z tak przeprowadzonego badania wynika brak szczególnej koncentracji negatywnych zjawisk w jednym obszarze miasta, choć w większości badanych zjawiskach powtarza się obszar centralny miasta - ograniczony na północy torami PKP, na południu ul. Królewską, na wschodzie ul. Długą oraz na zachodzie granicą administracyjną miasta. tu z jednej strony znajdują się obręby o najwyższym udziale osób korzystających ze świadczeń OPS i najmniejszym udziale aktywnych przedsiębiorców (część zachodnia opisywanego obszaru), a z drugiej strony w części zachodniej znajdują się ulice o największej koncentracji przedsiębiorców. Cały ten obszar charakteryzuje się również najwyższą koncentracją ludności.

### **Wstępne podsumowanie badań jakościowych**

- Milanówek to miasto z wyrazistą historyczną tożsamością. na tę tożsamość składa się wizerunek aktywnych kobiet żyjących i działających w Milanówku w okresie przed- i międzywojennym. Historia widoczna jest m. in. w zabytkowych willach (które często wymagają remontów i są drogie w utrzymaniu i eksploatacji). w pamięci wielu obecnych mieszkańców żywe są wspomnienia artystów, którzy żyli i tworzyli w Milanówku.
- Różny jest status materialny mieszkańców miasta i jest on widoczny przede wszystkim w perspektywie zajmowanego lokum: od posiadłości z dużym ogrodem (lub małym parkiem), poprzez wille z ogrodem, domy jednorodzinne bez ogrodu po bloki TBS i post-robotnicze osiedle. Status materialny przekłada się na standard życia, oczekiwania w zakresie funkcji miasta, dostępnej kultury i rozrywki, gotowość do zaangażowania się w działania na rzecz miasta / osiedla / okolicy.
- Problemy społeczne koncentrują się wśród mieszkańców osiedli, tzw. „Berliny” i TBS.
- Brakuje oferty spędzania czasu wolnego dla młodzieży. Brakuje miejsc rekreacji a także propozycji adekwatnej do potrzeb / oczekiwań / zainteresowań młodzieży.
- Jest wiele inicjatyw oddolnych, lokalnych, podejmowanych przez mieszkańców, organizacje pozarządowe i grupy nieformalne, prężnie działają organizacje seniorów.
- Architektura rekreacyjna i infrastruktura edukacyjna jest niewystarczająca, brakuje miejsc w przedszkolach, przestrzeń publiczna nie zapewnia miejsc do spędzenia wolnego czasu dla mieszkańców.
- Są w przestrzeni miasta dwa miejsca stanowiące potencjał rekreacyjny: Turczynek oraz Dom Wysłужonego Kolarza. ze względu głównie na stan techniczny i koszty są obecnie nieużytkowane. Ich cechą, która obecnie jest postrzegana jako wada, jest peryferyjna lokalizacja.
- Przestrzeń publiczna jest mało przyjazna mieszkańcom, występuje problem z czystością ulic (np. sprzątaniem liści), widoczny jest także bałagan reklamowy. Ciągi pieszo-jezdne nie są adekwatne do potrzeb pieszych, szczególnie osób z ograniczoną mobilnością (wrażliwych na bariery architektoniczne, jak np. rodzice z wózkami, osoby starsze, osoby poruszające się na wózkach etc.) oraz rowerzystów.
- Milanówek to dawna miejscowość letniskowa, obecnie miasto-ogród. Jest to widoczne w układzie urbanistycznym, gdzie nie występuje centralna część miasta (rynek), mało jest ogólnodostępnych przestrzeni publicznych.

- Sąsiednie miejscowości silnie oddziałują na Milanówek, z jednej strony sprawiają, że Milanówek jest miastem tranzytowym (na drodze do Warszawy), z drugiej – stanowią punkt porównań w kontekście zakresu i jakości usług dla mieszkańców.
- Jest słaba komunikacja „wewnętrzna” i niewystarczający przepływ informacji pomiędzy urzędem / instytucjami a mieszkańcami miasta.

## 2 Wyznaczenie obszaru zdegradowanego i rewitalizacji

### 2.1 Obszar zdegradowany

Obszar zdegradowany występuje na terenie, na którym dochodzi do koncentracji negatywnych zjawisk społecznych (występowania minimum dwóch jednocześnie). w przypadku Miasta Milanówka obszar rewitalizacji jest strefą, która funkcjonalnie spełnia dwie role:

- mieszkalną, bowiem obejmuje osiedla, koncentrujące znaczną część mieszkańców Miasta (pozostała część zamieszkuje w domach jednorodzinnych),
- usługowo-handlową i rekreacyjną, bo obszar rewitalizacji obejmuje także centralną część Miasta, a tam zlokalizowane są urzędy, szkoły oraz występuje przestrzeń publiczna użytkowana przez mieszkańców (parki, ścieżki rowerowe, place zabaw etc.).

Obszar zdegradowany jest przestrzenną kumulacją zidentyfikowanych problemów, ale także potencjałów Miasta. Cechy, które charakteryzują ten obszar, to:

- kwestie problemowe, monitorowane na podstawie przyjętych na potrzeby diagnozy wskaźników, występują punktowo, a obręby wskazujące na koncentrację negatywnych zjawisk są rozproszone po znacznej części miasta,
- w opinii mieszkańców miasta problemy społeczne koncentrują się w osiedlach „TBS-ów” i „Berlinach”,
- przestrzeń miejska jest rozdzielona torami kolejowymi,
- brak miejsca pełniącego centralną funkcję miasta („rynku”),
- miasto ma historyczną tożsamość, wyrastającą z komfortowej miejscowości letniskowej, jednak obecnie nabiera coraz bardziej „sypialnianego” charakteru,
- ze względu na lokalizację w pobliżu stolicy duże znaczenie ma komunikacja z Warszawą, ważna w tym kontekście jest także tranzytowa rola miasta,
- dla wielu mieszkańców (w tym uczniów) pożądanym i używanym środkiem komunikacji jest rower, brakuje jednak bezpiecznej infrastruktury (ścieżek / szlaków rowerowych),
- grupą niezagospodarowaną społecznie jest młodzież, dla której praktycznie nie ma adekwatnej oferty spędzania czasu wolnego,
- społeczeństwo miasta starzeje się, przybywa seniorów, którzy są także widoczni (aktywni) w społecznej przestrzeni miasta,
- brakuje w mieście ogólnodostępnych miejsc rekreacji, miejsc spędzania czasu wolnego,
- brakuje miejsc aktywności fizycznej dla młodzieży, brakuje oferty aktywności,
- przestrzeń publiczna jest nieprzyjazna osobom z ograniczoną sprawnością (w tym np. seniorom, rodzicom z dziećmi w wózkach, osobom z niepełnosprawnościami), brakuje ławek, chodniki i przejścia nie są dostosowane dla pieszych, nie ma zielonych miejsc odpoczynku,
- przestrzeń publiczna jest chaotyczna („bałagan reklamowy”), brudna i zaniedbana,
- zabytkowe budynki gminne (wille) popadają w ruinę,
- jest dobra, wystarczająca oferta spędzania czasu z dziećmi oraz edukacyjna (szkoły i przedszkola).

Wszystkie wskazane czynniki występują na zidentyfikowanym obszarze zdegradowanym. Obszar

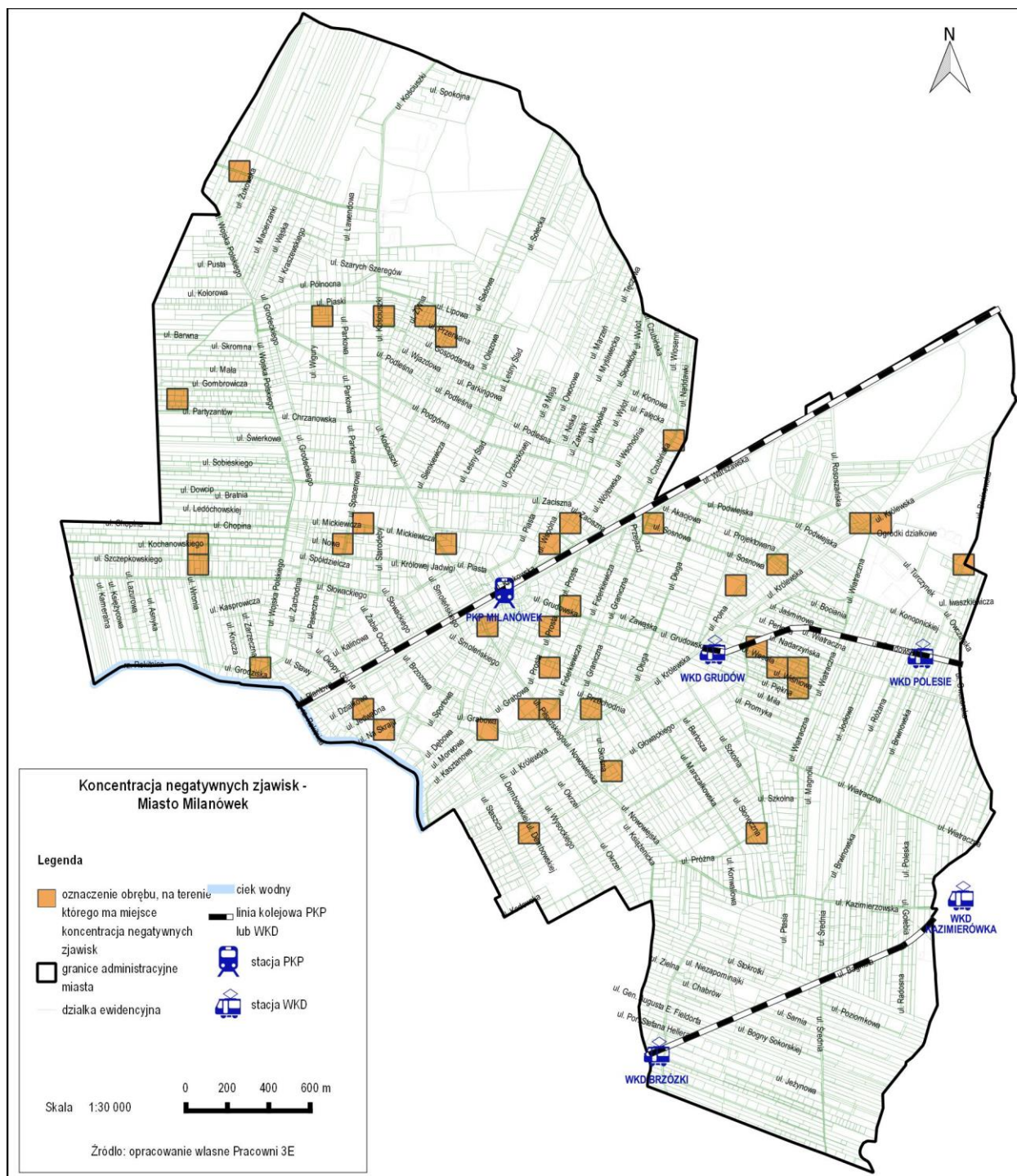
zdegradowany występuje na terenie, na którym dochodzi do koncentracji negatywnych zjawisk społecznych (występowania minimum dwóch jednocześnie). w przypadku Miasta Milanówka dokonano ujęcia przestrzennego ubóstwa, poziomu życia kulturalnego, kapitału społecznego oraz przestępstw przeciwko rodzinie, które współwystępują z innymi zjawiskami (tu dokonano ujęcia przestrzennego kwestii gospodarczych, przestrzenno-funkcjonalnych oraz technicznych). a więc w obszarze współwystępowania przynajmniej dwóch negatywnych zjawisk społecznych, musi również dojść do występowania innego negatywnego zjawiska, aby można było stwierdzić występowanie obszaru zdegradowanego.

W oparciu o wyżej przeprowadzone analizy przestrzenne dokonano oceny współwystępowania poszczególnych negatywnych zjawisk, czego wynikiem jest wyznaczenie obszarów zdegradowanych na poniższej mapie w oparciu o zebrane dane statystyczne.

Takie wyznaczenie obszaru zdegradowanego, choć oparte na obszernych, szczegółowych danych, ma charakter techniczny i jest zabiegiem wstępnym, ponieważ obręby mają charakter nienaturalny (układ kwadratów 100 m x 100 m).

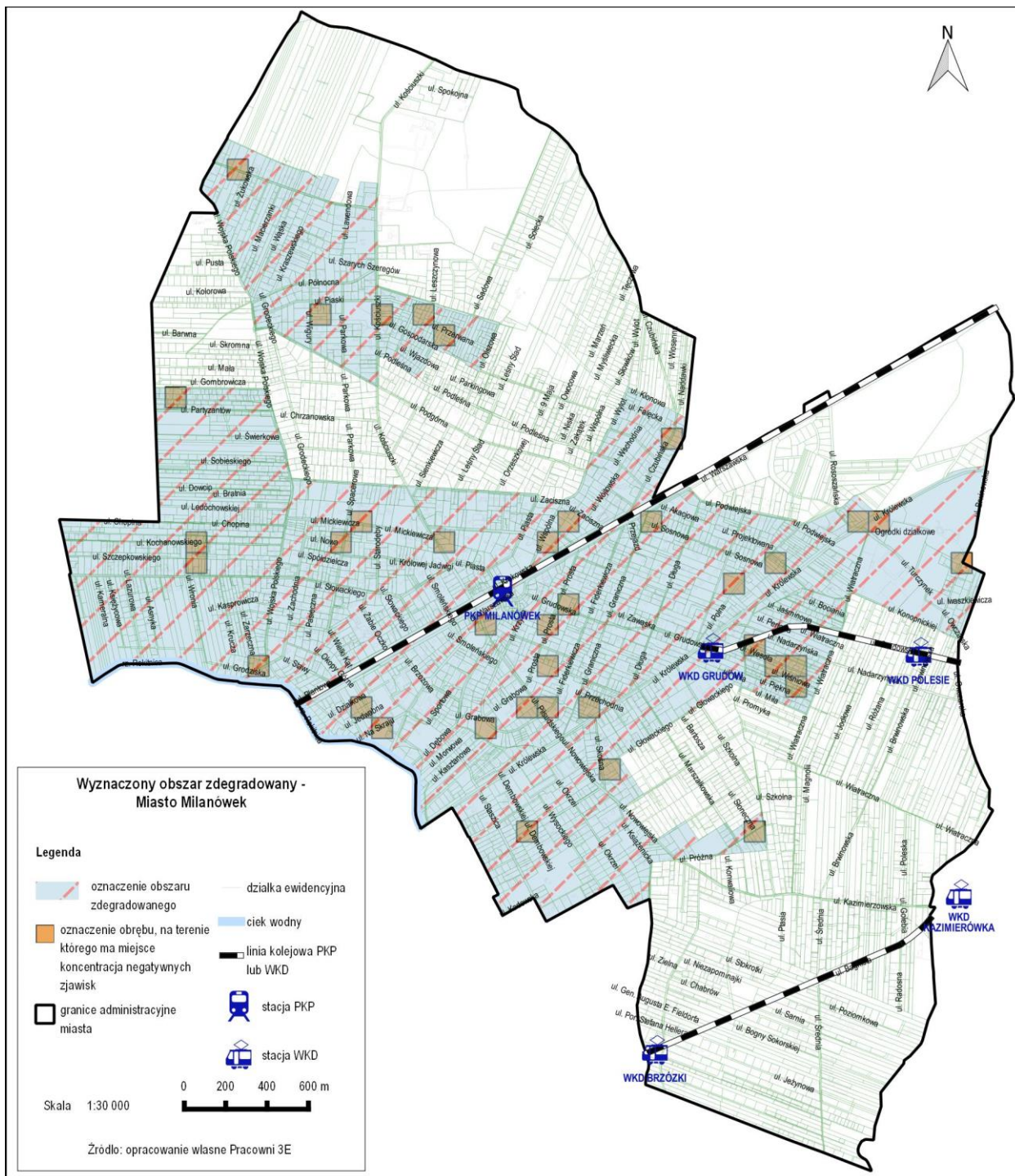


Mapa 13 Koncentracja występowania negatywnych zjawisk w Mieście Milanówek



Obszar zawierający wyznaczone obręby należało więc dostosować do rzeczywistej struktury funkcjonalnej miasta, a tym samym wymaga dostosowania obszaru zdegradowanego do naturalnych jednostek funkcjonalnych (np. całych osiedli czy innych obszarów /kompleksów stanowiących naturalną całość). w oparciu o taką analizę przestrzenną dokonano ostatecznego wyznaczenia obszaru zdegradowanego (Mapa 14) rozszerzając zaznaczone obręby do pełnych jednostek funkcjonalnych wraz z ich właściwym zapleczem przestrzennym (rzeczywistym lub potencjalnym).

Mapa 14 Wyznaczony obszar zdegradowany Miasta Milanówka



## 2.2 Obszar rewitalizacji

Rewitalizacja to długoletnia inwestycja w zmiany w obszarze zdegradowanym, które mają przynieść rozwój dla tego obszaru i całego miasta. Dlatego obszar rewitalizacji nie powinien być wyznaczany jedynie na podstawie danych ilościowych pokazujących najbardziej intensywną degradację, ale jego granice powinny zostać wyznaczone w taki sposób, aby umożliwić obszarowi rewitalizacji rozwój z wykorzystaniem lokalnych czynników rozwoju. Lokalne czynniki rozwoju powinny być zawsze indywidualnie zidentyfikowane.

W oparciu o zidentyfikowane problemy, w tym w obowiązujących dokumentach strategicznych i programowych, dotyczące całego miasta, których występowanie potwierdzono w oparciu o dostępne dane, dokonano rozpoznania uwarunkowań i możliwości realizacji rewitalizacji w odniesieniu do całego obszaru zdegradowanego. Przede wszystkim przeanalizowano następujące czynniki:

- możliwości pozyskania finansowania zewnętrznego oraz szanse mobilizacji lokalnego kapitału,
- sytuację prawną i strukturę własności nieruchomości;
- znaczenie (obecne i potencjalne) obszaru dla spójności i rozwoju całego miasta;
- społeczną ważność i znaczenie dla tożsamości miasta;
- uwarunkowania społeczne – nastawienie lokalnej społeczności i jej skłonność do zmian, aktywność obywatelską;
- dziedzictwo kulturowe i przyrodnicze, znajdujące się na obszarach rozważanych do rewitalizacji;
- uwarunkowania polityczne.

Należy również podkreślić, że analiza wyznaczonego obszaru zdegradowanego była również zdeterminowana koniecznością wyznaczenia w jego ramach obszaru rewitalizacji. Konieczność ta nie tylko wynikała z obowiązujących Wytocznych, które wyraźnie wskazują, że obszar rewitalizacji powinien stanowić nie więcej niż 20% powierzchni gminy i 30% jej ludności, ale także z czystej logiki procesu rewitalizacji, jak również możliwości budżetowych miasta. Rewitalizacja może odnieść sukces jedynie pod warunkiem właściwego dobrania wielkości obszaru, tak aby nie był to obszar ani za duży ani za mały, taki który przyczyni się do osiągnięcia masy krytycznej procesów zapewniających właściwy kierunek zmian nie tylko na tym obszarze, ale także w całym mieście.

Wyznaczony obszar rewitalizacji będzie przedmiotem konsultacji społecznych, mieszkańcy potwierdzą lub wskażą inne obszary, które ich zdaniem powinny zostać objęte działaniami rewitalizacyjnymi. W oparciu o przeanalizowane czynniki proponuje się, że obszarami rewitalizacji będą przede wszystkim obszary osiedli mieszkaniowych (zabudowa wielorodzinna) oraz powiązane z nimi tereny oświatowe i obszary usługowe - stanowiące istotny potencjał w odwróceniu negatywnych trendów występujących na osiedlach. Pod względem lokalizacji oraz funkcjonalności stanowią one znaczną część wcześniej wyznaczonego obszaru zdegradowanego. Ponadto, w obszarze rewitalizacji uwzględniono przestrzenie wspólne, które wymagają zagospodarowania dla zaspokajania potrzeb rekreacji i aktywności społecznej mieszkańców osiedli, którzy – w odróżnieniu od mieszkańców domków – nie mają dostępu do przyjaznej przestrzeni na świeżym powietrzu.

W oparciu o powyższe czynniki oraz przeprowadzoną diagnozę należy więc stwierdzić, że o powodzeniu rewitalizacji Miasta Milanówka w zakresie społecznym, gospodarczym, technicznym i środowiskowym zdecydują działania w przestrzeni osiedli mieszkaniowych i terenach z nimi powiązanych oraz w przestrzeniach publicznych koncentrujących główne funkcje miasta.

Nie ma innych obszarów w mieście, które miałyby tak znaczący potencjał do zmiany i w których skupione działania doprowadzą do kompleksowej zmiany, dlatego też wybrana wskazana część obszaru zdegradowanego została wyznaczona jako obszar rewitalizacji.

Zjawiska negatywne zostały zidentyfikowane w różnych częściach miasta (na obszarze zdegradowanym), natomiast obszar rewitalizacji wyznaczany był w konsekwencji i w powiązaniu z tymi zjawiskami, w związku z czym objął wskazaną część miasta.

Obszar zdegradowany obejmuje powierzchnię 630,329 ha co stanowi ok. 46,9% powierzchni miasta. Niemal w całości znajduje się w części zurbanizowanej bądź zabudowanej miasta.

Ze względu na ograniczenia wynikające z Wytycznych, które stanowią, że obszar rewitalizacji może obejmować maksymalnie 30% mieszkańców miasta, obszar rewitalizacji został ograniczony do ok. 37,15% wyznaczonego obszaru zdegradowanego (234,193 ha co stanowi ok. 17,43% powierzchni miasta).

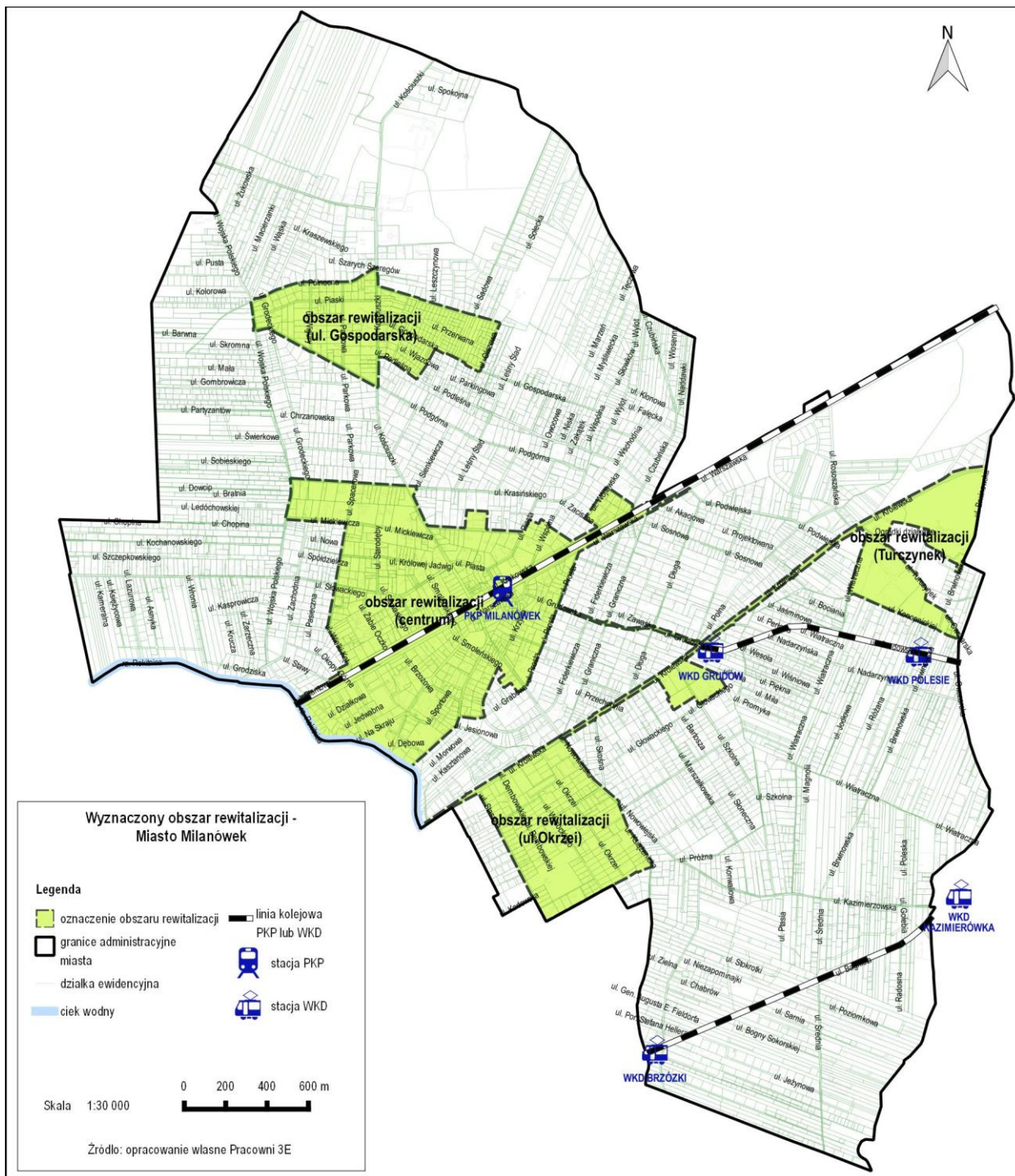
Na podstawie analiz statystycznych wyznaczono obszar zdegradowany, obejmujący funkcjonalnie znaczną część miasta. Obszar rewitalizacji wyznaczony na podstawie przeprowadzonych badań objął zabudowę wielorodzinną, w tym osiedla „TBS” i „Berliny” oraz funkcjonalnie centralną część miasta koncentrującą urzędy i instytucje. Ponadto, uwzględniono część propozycji zgłaszanych podczas warsztatów konsultacyjnych, i rozszerzono pierwotnie wyznaczony obszar rewitalizacji zgodnie z propozycjami mieszkańców, w tym m. in. objęto ul. Królewską, Zespół Szkół nr 1 oraz dodatkową część Turczynka (szczegółowy zakres propozycji został zawarty w Raporcie z konsultacji).

**Tabela 32 Powierzchnia i liczba ludności obszaru rewitalizacji**

<b>Obszar</b>	<b>Powierzchnia</b>	<b>Mieszkańcy</b>
Milanówek – ogółem	1344 ha	15 759 osób
<b>Obszar rewitalizacji</b>	<b>234,193 ha</b> <b>(17,43% powierzchni miasta)</b>	<b>4 337 osób</b> <b>(27,52% ludności gminy)</b>

Źródło: opracowanie własne

Mapa 15 Obszar rewitalizacji – Miasto Milanówek



## Spis map

Mapa 1 Obręby wyznaczone na potrzeby diagnozy obszaru zdegradowanego w Mieście Milanówek ....	5
Mapa 2 Zamieszkałe obręby w mieście Milanówek.....	6
Mapa 3 Gęstość zaludnienia (l. os. / ha) zurbanizowanego obszaru Miasta Milanówek .....	7
Mapa 4 Obręby o udziale osób korzystających ze OPS znacznie powyżej średniej dla całego miasta	13
Mapa 5 Obręby gdzie odnotowano przestępstwa znęcania się nad rodziną (art. 207 kk) w roku 2015 na terenie działania KP w Milanówku.....	22
Mapa 6 Obręby o udziale czytelników znacznie niższym niż średnia dla miasta (<3,85%).....	25
Mapa 7 Obręby z frekwencją w głosowaniu na projekty budżetu obywatelskiego znacznie niższą niż średnia dla miasta (<4,2%) .....	28
Mapa 8 Udział osób urodzonych przed 1950 r. znacznie przekraczający średnią dla miasta (>26,24%)	33
Mapa 9 Aktywni przedsiębiorcy działający na terenie Miasta Milanówka – udział w ogóle mieszkańców .....	34
Mapa 10 Aktywni przedsiębiorcy działający na terenie Miasta Milanówka – liczba przedsiębiorców w poszczególnych obrębach.....	35
Mapa 11 Obręby znacznie oddalone od obiektów publicznych.....	41
Mapa 12 Obręby, na obszarze których znajdują się zabytki nieruchome wpisane do wojewódzkiej ewidencji zabytków .....	44
Mapa 13 Koncentracja występowania negatywnych zjawisk w Mieście Milanówek.....	49
Mapa 14 Wyznaczony obszar zdegradowany Miasta Milanówka.....	50
Mapa 15 Obszar rewitalizacji – Miasto Milanówek.....	53

## Spis tabel

Tabela 1 Zastosowane wskaźniki do oceny zjawisk społecznych.....	8
Tabela 2 Zastosowane wskaźniki do oceny innych zjawisk .....	9
Tabela 3 Udział osób korzystających ze środowiskowej pomocy społecznej.....	11
Tabela 4 Liczba ludności Milanówka w latach 1995-2015.....	14
Tabela 5 Udział poszczególnych grup wiekowych w ogóle ludności (2015).....	15
Tabela 6 Udział płci w ogóle ludności (2015) .....	15
Tabela 7 Ludność Milanówka wg płci (udziały %) w latach 1995-2015.....	16
Tabela 8 Stopa bezrobocia w Milanówku i powiecie grodziskim w latach 2009-2015.....	17
Tabela 9 Bezrobotni w gminach powiatu grodziskiego.....	17
Tabela 10 Udział [%] kobiet w ogólnej liczbie bezrobotnych w Milanówku.....	18
Tabela 11 Bezrobotni będący w szczególności sytuacji na rynku pracy w Milanówku .....	18
Tabela 12 Żłobki w Milanówku – wybrane dane.....	19
Tabela 13 Szkoły i przedszkola w Milanówku – wybrane dane .....	19
Tabela 14 Wyniki uczniów w roku 2016 ze sprawdzianu kończącego szkołę podstawową (średnia ważona z wyników poszczególnych szkół w danej jednostce administracyjnej).....	20
Tabela 15 Wyniki uczniów w roku 2016 z egzaminu gimnazjalnego (dla powiatu grodziskiego wyróżniono 3 najlepsze wyniki w poszczególnych kolumnach).....	20
Tabela 16 Liczba imprez zorganizowana przez centra, domy, ośrodki kultury, kluby i świetlice (w Milanówku sprawozdawczością GUS jest objęte jedynie MCK) .....	23
Tabela 17 Liczba imprez zorganizowana przez centra, domy, ośrodki kultury, kluby i świetlice przypadająca na 1000 mieszkańców .....	23
Tabela 18 Finansowanie zadań publicznych realizowanych przez organizacje pozarządowe .....	26
Tabela 19 Podmioty w gospodarce narodowej .....	29
Tabela 20 Podmioty gospodarki narodowej wpisane do rejestru REGON w Milanówku wg sekcji PKD 2007 (2015 r.) .....	29
Tabela 21 Podmioty nowo zarejestrowane na 10 tys. ludności w wieku produkcyjnym .....	30
Tabela 22 Udział podmiotów wyrejestrowanych w ogólnej liczbie podmiotów wpisanych do rejestru REGON.....	30
Tabela 23 Udział nowo zarejestrowanych podmiotów sektora kreatywnego w liczbie nowo zarejestrowanych podmiotów ogółem .....	31
Tabela 24 Podmioty wg klas wielkości (2015 r.) .....	31
Tabela 25 Ludność w wieku nieprodukcyjnym na 100 osób w wieku produkcyjnym.....	31

Tabela 26	Udział powierzchni objętej obowiązującymi miejscowymi planami zagospodarowania przestrzennego w powierzchni ogółem (stan w roku 2015).....	38
Tabela 27	Powierzchnia geodezyjna Milanówka według kierunków wykorzystania, stan w dniu 1 stycznia 2014 r.....	39
Tabela 28	Obiekty publiczne w mieście Milanówek (w nawiasie przyjęty dystans [m]) .....	40
Tabela 29	Obiekty publiczne w mieście Milanówek (kont.) .....	40
Tabela 30	Ludność - w % ogółu ludności - korzystająca z poszczególnych instalacji (2014).....	42
Tabela 31	Zasoby mieszkaniowe w mieście Milanówek .....	43
Tabela 32	Powierzchnia i liczba ludności obszaru rewitalizacji.....	52



## Informacja o Wykonawcy

**Pracownia ewaluacji, edukacji i ekspertyz społecznych 3E** od wielu lat zajmuje się badaniami społecznymi i ewaluacjami realizowanymi na rzecz różnych podmiotów, krajowych i europejskich, w tym organizacji pozarządowych i instytucji publicznych. Współpracując z lokalnymi samorządami zespół Pracowni 3E opracowuje dokumenty strategiczne poprzedzone wnikliwą diagnozą. w portfolio Firmy znajdują się Strategie Rozwoju JST, Lokalne / Gminne Programy Rewitalizacji, badania dotyczące aktywności organizacji pozarządowych na danym terenie oraz szereg badań ewaluacyjnych dotyczących społecznych aspektów działalności samorządów.

